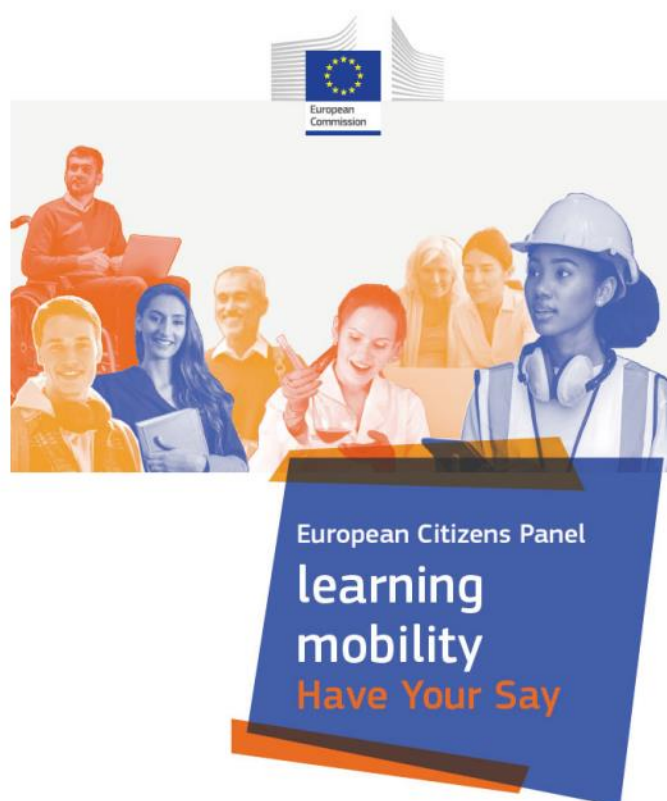


Europejski panel obywatelski ds. mobilności edukacyjnej

Ostateczne zalecenia



#LearningMobilityEU



Zalecenie 1

Język roboczy (*lingua franca*) jako narzędzie wspierające mobilność edukacyjną

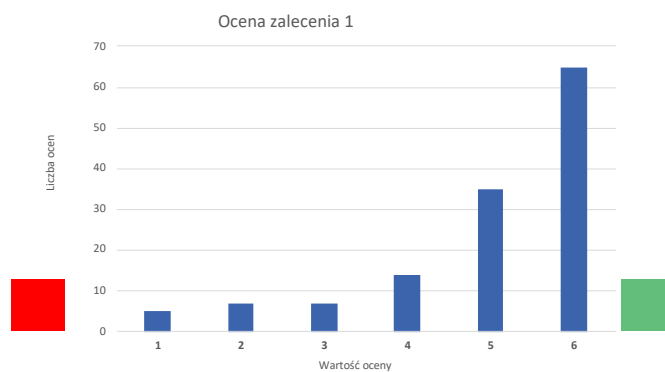
W UE jako język roboczy przyjęto język angielski. Stanowi on łatwy i powszechny środek komunikacji. UE powinna zatem zalecić państwom członkowskim, aby pierwszym nauczonym językiem obcym był język angielski. Unia powinna wspierać państwa członkowskie w tworzeniu, wspieraniu i finansowaniu programów skierowanych do osób, które chcą uczyć się tego języka. Takie programy powinny być realizowane zarówno w szkołach, jak i poza nimi. Osoby w każdym wieku powinny mieć dostęp do niedrogich kursów języka angielskiego poza szkołą. Takie kursy powinny być odpowiednio promowane i powinny zachęcać ludzi do nauki języka angielskiego.

Uzasadnienie

Wspólny język roboczy ułatwia wymianę między narodami i kulturami. Nie stoi to w sprzeczności z wielojęzyczną Europą. Języka angielskiego można się łatwo nauczyć i jest on już powszechnie używany, zwłaszcza przez młodzież.

Zalecenie 1

JĘZYK ROBOCZY (*LINGUA FRANCA*) JAKO NARZĘDZIE WSPIERAJĄCE MOBILNOŚĆ EDUKACYJNĄ



Wskaźnik poparcia: 86%

Zalecenie 2

Życie w wielojęzycznej Europie

Szczególną cechą Unii Europejskiej jest jej wielojęzyczność. Nauka języków poszerza horyzonty. Dlatego zalecamy wspieranie przedsięwzięć wielonarodowych i wielojęzycznych

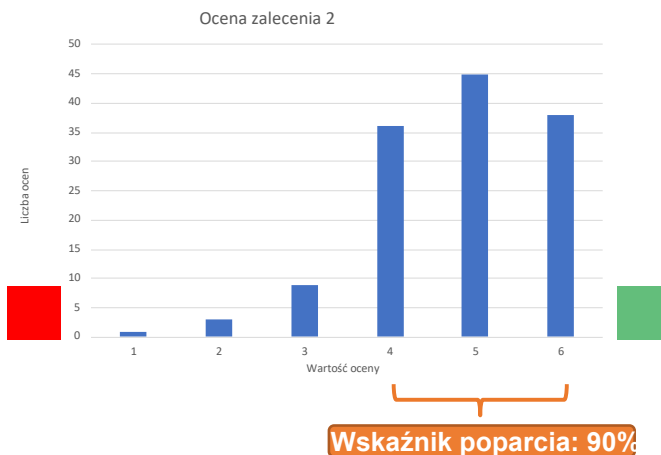
organizowanych nie tylko w szkołach. Jest to możliwe dzięki ułatwianiu organizowania wymian, w szczególności nauczycieli i stażystów. Należy zachęcać ludzi do mobilności edukacyjnej. Należy zachęcać ludzi do mobilności edukacyjnej. Projekty te powinny być skierowane do uczestników wymian, w szczególności nauczycieli i stażystów, którzy korzystają z mobilności edukacyjnej. Skutecznym sposobem zachęcania ludzi do nauki większej liczby języków jest przeznaczanie na ten cel finansowania unijnego. Informacje o realizowanych i planowanych projektach powinny być lepiej promowane i rozpowszechniane.

Uzasadnienie

Nauczyciele powinni mieć możliwość poszerzania swoich horyzontów dzięki korzystaniu z mobilności edukacyjnej i dzielenia się swoimi doświadczeniami po powrocie do macierzystych szkół. Uczestnictwo w mobilności edukacyjnej tworzy silną podstawę edukacji językowej. Znajomość wielu języków ułatwia poznawanie różnych krajów i kultur, co z kolei zwiększa prawdopodobieństwo, że uczestnicy programów mobilności edukacyjnej doświadczą różnorodności Europy. Przystępne cenowo i łatwo dostępne programy mogą zachęcać ludzi w każdym wieku do nauki języków obcych i wspierać ich w tej nauce.

Zalecenie 2

ŻYCIE W WIELOJĘZYCZNEJ EUROPIE



Zalecenie 3

Rozszerzenie istniejących programów mobilności edukacyjnej dla osób w każdym wieku i z różnych grup społeczno-ekonomicznych

Zalecamy, aby UE opracowała ramy dotyczące programów mobilności edukacyjnej, które obejmowałyby osoby w każdym wieku. Mogłyby one być skierowane do osób lub grup, które są zainteresowane korzystaniem z mobilności edukacyjnej, ale nie są związane z żadną

formalną instytucją. Dotyczy to na przykład osób bezrobotnych lub poszukujących pracy lub osób ze środowisk o niższym statusie społeczno-ekonomicznym. Ramy te nie powinny jednak ograniczać się do tych grup.

Istniejące programy, takie jak Europejski Korpus Solidarności lub DiscoverEU, powinny obejmować ludzi w każdym wieku i być promowane za pośrednictwem platformy. W idealnej sytuacji osoby uczestniczące w programach mobilności edukacyjnej powinny mieć możliwość zakwaterowania w prywatnych domach, dzięki czemu mogłyby obniżyć koszty wyjazdu, nawiązać bliższe kontakty oraz lepiej zrozumieć obce kultury i nauczyć się języków. Wszyscy obywatele UE powinni mieć możliwość ubiegania się indywidualnie o udział w tym programie, a przy tym powinni jasno określać swoje cele edukacyjne.

Uzasadnienie

Dzięki rozszerzeniu istniejących programów mobilności edukacyjnej tożsamość europejska oraz wspólne normy i wartości są wzmacniane we wszystkich warstwach społecznych. Rozszerzone programy mogą w szczególności pomóc osobom, które ze względu na swoje pochodzenie nie otrzymały wystarczającego wsparcia rodzinnego lub społecznego, doświadczyć bliskości międzykulturowej i lepiej zrozumieć inne kultury.

Zalecenie 3

**ROZSZERZENIE ISTNIEJĄCYCH
PROGRAMÓW MOBILNOŚCI
EDUKACYJNEJ DLA OSÓB W KAŻDYM
WIEKU I Z RÓŻNYCH GRUP SPOŁECZNO-
EKONOMICZNYCH**



Zalecenie 4

Wspieranie pogłębionej integracji w sektorze szkoleń zawodowych w całej UE

Zalecamy, aby Unia Europejska zapewniła lepszy system zachęt dla podmiotów w sektorze szkoleń zawodowych w celu promowania wiedzy i dostępu do istniejących możliwości.

Podmioty te obejmują szkoły zawodowe, stażystów, stowarzyszenia rzemieślnicze i organy sektorowe, takie jak krajowe izby handlowe i przemysłowe.

Aby zapewnić lepszy system zachęt, istniejące centra doskonałości zawodowej powinny zwiększyć swoją widoczność i w większym stopniu promować mobilność edukacyjną. Wspomniane wyżej podmioty powinny stworzyć bardziej zintegrowaną sieć, aby zmniejszyć przeszkody w dostępie i zwiększyć jakość szkoleń zawodowych.

Uzasadnienie

Naszym celem jest zwiększenie jakości szkoleń zawodowych w Europie, szczególnie w kluczowych obszarach priorytetowych, takich jak transformacja ekologiczna, bezpieczeństwo IT, usługi użyteczności publicznej i opieka zdrowotna. Dzięki ustanowieniu stałej i bardziej funkcjonalnej sieci mniejsze przedsiębiorstwa miałyby również lepszy dostęp do mobilności edukacyjnej. Przyczyniłoby się to również do podniesienia jakości szkolenia zawodowego. Dzięki realizacji tego zalecenia wzrósłby również ogólny poziom umiejętności w UE, a państwa członkowskie zyskałyby nowe talenty.

Zalecenie 4

WSPIERANIE POGŁĘBIONEJ INTEGRACJI
W SEKTORZE SZKOLEŃ ZAWODOWYCH W
CAŁEJ UE



Zalecenie 5

Wspieranie mobilności edukacyjnej rodzin

Zalecamy, aby UE ustanowiła pilotażowy program międzypokoleniowej mobilności edukacyjnej, dzięki któremu rodziny mogłyby wspólnie korzystać z mobilności edukacyjnej, co pozwoliłoby rozwiązać problem związany z tym, że członkowie rodziny nie mogą wyjechać razem.

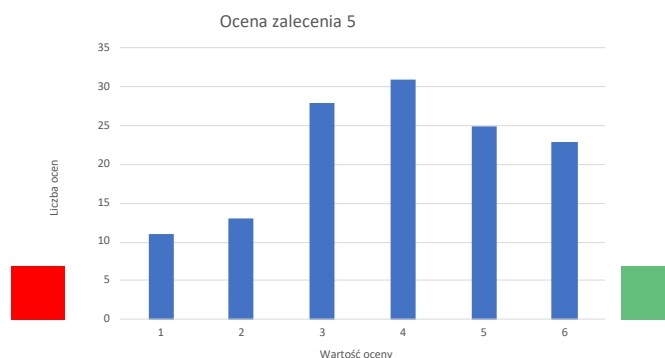
Zalecamy uruchomienie nowego projektu pilotażowego, potencjalnie w ramach istniejącego programu, obejmującego również rodziny z dziećmi. Projekt pilotażowy należy ocenić pod kątem jego opłacalności, aby podjąć decyzję, czy należy go rozszerzyć.

Uzasadnienie

Środek ten promuje dialog międzypokoleniowy w całej UE w ramach programów mobilności, a dodatkowo ułatwia dostęp do mobilności rodzinom z małymi dziećmi. Rozwiązanie to może przyczynić się do udziału dzieci w wieku szkolnym i rodziców w programach mobilności: dzieci mogłyby uczęszczać do szkoły, a rodzice uczestniczyć w kształceniu dorosłych.

Zalecenie 5

WSPIERANIE MOBILNOŚCI EDUKACYJNEJ
RODZIN



Wskaźnik poparcia: 60%

Zalecenie 6

Program UE mający na celu wspieranie hybrydowych modeli mobilności edukacyjnej dla pracowników

Zalecamy opracowanie unijnego programu mającego na celu wspieranie hybrydowych modeli mobilności edukacyjnej dla pracowników.

W ramach tego programu pracownicy mogliby uczestniczyć w kursach z różnych dziedzin nauki. Kursy te powinny trwać nie dłużej niż sześć miesięcy. Mogą to być w szczególności kursy językowe, ale także związane z zawodami pracowników. Dzięki takim kursom pracownicy będą mogli zdobyć większe umiejętności w wybranym zawodzie, a także praktyczne doświadczenie. Część szkolenia odbywałaby się online, a część za granicą. W tym celu uczestnicy udawaliby się do instytucji edukacyjnych za granicą, na przykład uniwersytetów, szkół wyższych typu *community college* lub ośrodków szkolenia zawodowego (w zależności od rodzaju instytucji istniejących w danym kraju). Pracodawca byłby

zobowiązany do zwolnienia pracownika na czas odbywania stażu za granicą oraz na czas trwania kursu online, a ponadto zapewnić mu stanowisko pracy po powrocie. Pracodawca nie będzie jednak musiał wypłacać pracownikowi wynagrodzenia w czasie jego nieobecności. Koszty utrzymania za granicą były pokrywane ze środków funduszu UE. Pracownik powinien być również objęty ubezpieczeniem zdrowotnym i zabezpieczeniem społecznym.

Uzasadnienie

Gdy pracownicy zdobywają doświadczenie za granicą, korzystają na tym wszystkie strony: pracownik ma możliwość rozwoju osobistego i zawodowego, z kolei pracodawca zyskuje pracownika o wyższych kwalifikacjach. Przedsiębiorstwa czerpią ponadto korzyści z doświadczeń swoich pracowników zdobytych za granicą, kiedy przekazują oni swoją wiedzę współpracownikom, na przykład podczas szkoleń.

Kluczowe znaczenie ma oferowanie szkoleń w modelach hybrydowych. Osoby pracujące zawodowo lub posiadające dzieci często mogą wyjechać za granicę tylko na pewien czas. Dlatego potrzebne są im elastyczne modele hybrydowe. Dzięki takim modelom pracodawcy mogą zwalniać swoich pracowników na krótszy okres, ponieważ część szkolenia odbywa się online.

Do celów tego konkretnego programu nie zalecamy bezpośredniej wymiany pracowników między przedsiębiorstwami w UE ze względu na ryzyko pozyskiwania talentów i drenażu mózgów. Naszym celem jest promowanie mobilności edukacyjnej za pośrednictwem dostawców usług edukacyjnych, a nie mobilności pracowników. Wymiana pracowników między przedsiębiorstwami może być jednak cennym doświadczeniem w niektórych branżach i może być wspierana w ramach innych programów mobilności edukacyjnej.

Zalecenie 6

PROGRAM UE MAJĄCY NA CELU
WSPIERANIE HYBRYDOWYCH MODELI
MOBILNOŚCI EDUKACYJNEJ DLA
PRACOWNIKÓW



Zalecenie 7

Doskonalenie procesu uczenia się języków dzięki nowym technologiom

Komisja Europejska powinna inwestować w wykorzystanie narzędzi technologicznych (AI) w ramach mobilności edukacyjnej w celu uzupełnienia działań na rzecz uczenia się języków. UE powinna inwestować w technologie cyfrowe, aby wspierać mobilność edukacyjną jako uzupełnienie bezpośredniego uczenia się. Zalecenie to dotyczy przygotowania do mobilności edukacyjnej oraz samego okresu mobilności.

Narzędzia technologiczne powinny być udostępniane bezpłatnie. Nowe technologie powinny być wykorzystywane w szczególności na wczesnych etapach uczenia się języków oraz w taki sposób, aby były dostępne dla wszystkich osób decydujących się na udział w programach mobilności edukacyjnej (np. studentów, emerytów).

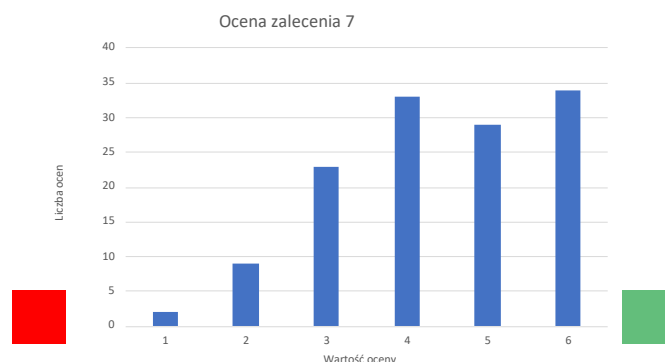
Komisja Europejska powinna rozszerzyć istniejącą platformę e-uczenia się „EU Academy” o najnowsze osiągnięcia w dziedzinie sztucznej inteligencji w formie aplikacji. Konkretnie zastosowania sztucznej inteligencji mogłyby obejmować uczenie się, rozszerzanie słownictwa, tłumaczenie synchroniczne i umożliwianie komunikacji między użytkownikami w aplikacji.

Uzasadnienie

Komisja Europejska powinna wykorzystywać najnowsze technologie w celu doskonalenia procesu uczenia się języków w ramach mobilności edukacyjnej. Systemy sztucznej inteligencji mogą analizować sukcesy w nauce i szybciej opracowywać spersonalizowane programy nauczania dostosowane do potrzeb i umiejętności.

Zalecenie 7

**DOSKONALENIE PROCESU UCZENIA SIĘ
JĘZYKÓW DZIĘKI NOWYM
TECHNOLOGIOM**



Wskaźnik poparcia: 74%

Zalecenie 8

Reklamowanie i promowanie programów językowych

Komisja Europejska powinna aktywniej reklamować swoje programy językowe i promować istniejące programy językowe na poziomie krajowym i regionalnym.

Grupą docelową są wszystkie osoby, które chcą wziąć udział w programach mobilności edukacyjnej i skorzystać z istniejących programów językowych w kraju pochodzenia i kraju goszczącym na poziomie krajowym i regionalnym.

1) Przed wyjazdem:

UE powinna reklamować swoje programy językowe za pośrednictwem ofert wysyłanych pocztą elektroniczną, ukierunkowanego marketingu w mediach społecznościowych i działań z zakresu public relations.

Należy opracować program mentorski. Przydzielony mentor powinien zapewniać wsparcie w zakresie doskonalenia umiejętności językowych przed rozpoczęciem pobytu w ramach programu mobilności edukacyjnej.

Należy również opracować program ambasadorski z udziałem osób, które uczestniczyły już w programach mobilności edukacyjnej. Ambasadorzy będą informować o mobilności edukacyjnej i promować ją w szkołach, na uniwersytetach i w przedsiębiorstwach, a także dzielić się swoimi doświadczeniami związanymi z uczeniem się języków.

2) Podczas pobytu:

Mentor zapewni lokalne wsparcie po przybyciu uczestnika do miejsca docelowego. Program mentorski będzie obejmował elementy kulturowe i językowe, aby zapewnić wsparcie osobom uczestniczącym w programach mobilności edukacyjnej.

Uzasadnienie

Według statystyk (badanie Eurobarometr Flash z 2020 r.) uczenie się języków stanowi jedną z głównych barier uniemożliwiających ludziom uczestnictwo w programach mobilności w celach edukacyjnych.

Zalecenie 8

REKLAMOWANIE I PROMOWANIE
PROGRAMÓW JĘZYKOWYCH

Europejski panel obywatelski
Mobilność edukacyjna
Wyraź swoją opinię



Zalecenie 9

Uruchomienie i dostosowanie centrów informacyjnych i usług programu Erasmus+

Zapewnienie dostępności i harmonizacja informacji na temat programu Erasmus+ to naszym zdaniem kwestie o kluczowym znaczeniu. Proponujemy, aby dzięki proporcjonalnemu zwiększeniu i zmianie przeznaczenia budżetu programu Erasmus+ i Erasmus na mobilność dorosłych wykorzystać istniejącą infrastrukturę poszczególnych państw członkowskich i utworzyć biura programu Erasmus+. Chodzi o infrastrukturę krajową i lokalną, przeznaczoną dla grup docelowych: osób niepracujących, aktywnych zawodowo i młodzieży.

W szczególności działania te skierowane są do osób dorosłych, które uczestniczą w programach uczenia się (urzędy pracy, urzędy pocztowe, kluby sportowe, programy społeczne, lokalne stowarzyszenia, ośrodki dla osób dorosłych o ograniczonej sprawności ruchowej itp.). W celu zapewnienia koordynacji tych biur, krajowa struktura referencyjna pod patronatem organu europejskiego stanowiłaby punkt odniesienia dla rozpowszechniania informacji na temat oferowanych usług w biurach lokalnych. Aby promować te lokalne biura, zalecamy wdrożenie ustrukturyzowanej komunikacji europejskiej na poziomie lokalnych biur, dzięki czemu możliwe będzie informowanie o istnieniu tych biur i świadczonych usługach we wszystkich kanałach komunikacji.

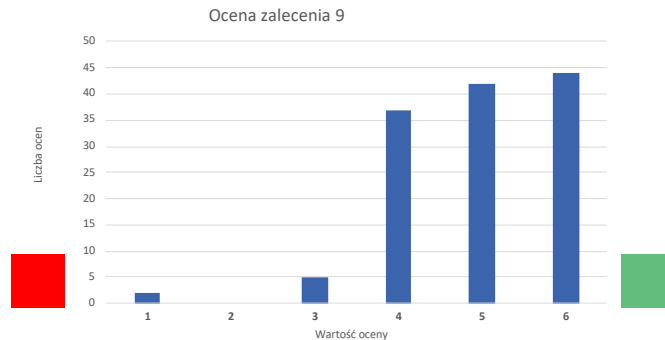
Uzasadnienie

Biorąc pod uwagę różnorodność programów europejskich (Eurodesk, Europe Direct itp.), kwestią kluczową wydaje nam się zapewnienie dostępności i harmonizacja informacji na temat programu Erasmus+. Biura lokalne mogłyby oferować szeroki zakres usług (w koordynacji z systemem krajowym):

- nawiązywanie kontaktów z siecią osób dostępnych w kraju przyjmującym w celu zapewnienia dostosowanego do konkretnych potrzeb wsparcia od momentu przyjazdu (wsparcie językowe, informacje administracyjne, wskazówki dotyczące transportu, zakwaterowania, opieki zdrowotnej, wsparcia psychologicznego itp.) oraz przez cały okres pobytu.
- Szczególny nacisk na kwestie związane z zakwaterowaniem: wspólna lokalna baza danych zawierająca informacje o dostępnych, przystępnych cenowo i zalecanych miejscach zakwaterowania, ze szczególnym uwzględnieniem dostępności tych możliwości mieszkaniowych dla wszystkich, w tym dla osób z niepełnosprawnościami.
- Specjalne wsparcie finansowe związane z konkretnymi potrzebami osoby przeprowadzającej się: opieka zdrowotna (pomoc psychologiczna i fizyczna), pomoc w opiece nad dziećmi i transport.
- System wsparcia językowego przed rozpoczęciem wymiany i w jej trakcie:
- stworzenie platformy wsparcia i informacji na temat dostępności mieszkań i usług transportowych dla osób o specjalnych potrzebach w celu zapewnienia im wskazówek i porad podczas całego pobytu.

Zalecenie 9

URUCHOMIENIE I DOSTOSOWANIE
CENTRÓW INFORMACYJNYCH I USŁUG
PROGRAMU ERASMUS+



Wskaźnik poparcia: 94%



Zalecenie 10

Zapewnienie dostosowanego do potrzeb wsparcia finansowego dla wszystkich osób uczestniczących w programach mobilności edukacyjnej

Zalecamy zwiększenie globalnego budżetu, aby umożliwić bardziej włączającą i szerszą dystrybucję środków wśród uczestników programów mobilności edukacyjnej (w tym studentów, stażystów i pracowników, ale także przedsiębiorstw i mniejszych firm). Wszyscy powinni mieć możliwość otrzymania wsparcia finansowego, a jego wysokość powinna zależeć od czynników społeczno-ekonomicznych: kosztów utrzymania w krajach przyjmujących,

możliwości finansowych uczestników oraz specjalnych potrzeb edukacyjnych związanych z niepełnosprawnością fizyczną i stanem zdrowia. W tym celu należy opracować wspólne europejskie kryteria kwalifikacji, które będą koncentrować się na sytuacji i potrzebach społeczno-ekonomicznych poszczególnych osób ubiegających się o udział w programach mobilności edukacyjnej (kryteria te nie będą obejmowały ocen). Uczestnicy będą mogli liczyć na wsparcie finansowe w trakcie całego procesu. Zwiększony budżet pozwoliłby również na wspieranie wymiany pracowników między przedsiębiorstwami, z uwzględnieniem potrzeb finansowych pracowników i wielkości przedsiębiorstw. Pracownicy, którzy będą dokonywali kwalifikacji osób udających się na wyjazdy w ramach mobilności edukacyjnej, powinni otrzymywać wynagrodzenie za swoją pracę.

Uzasadnienie

Zapewnienie wsparcia finansowego wszystkim osobom uczestniczącym w programach mobilności edukacyjnej sprawi, że system mobilności edukacyjnej będzie bardziej równy, sprzyjający włączeniu społecznemu i dostępny dla wszystkich mieszkańców Unii Europejskiej i ze wszystkich środowisk, którzy chcą uczestniczyć w programach mobilności edukacyjnej, a także pozwoli przełamać główne bariery finansowe utrudniające uczestnictwo.

Zalecenie 10

**ZAPEWNIENIE DOSTOSOWANEGO DO
POTRZEB WSPARCIA FINANSOWEGO DLA
WSZYSTKICH OSÓB UCZESTNICZĄCYCH W
PROGRAMACH MOBILNOŚCI EDUKACYJNEJ**



Zalecenie 11

Ambasadorzy na rzecz bardziej mobilnej Europy

Zalecamy ustanowienie programu ambasadorów w każdym państwie UE. Ambasadorzy będą odpowiedzialni za nagłaśnianie i promowanie istniejących programów mobilności edukacyjnej. Ambasadorzy będą promować mobilność za granicą wśród wszystkich grup docelowych (dzieci, studenci, osoby uczące się, pracownicy, seniorzy) oraz we wszystkich rodzajach

organizacji (szkoły, uniwersytety, przedsiębiorstwa, stowarzyszenia itp.). Będzie to praca w pełnym wymiarze godzin, a wynagrodzenie będzie wypłacane przez agencje narodowe programu Erasmus. Środki z budżetu tych agencji zostaną przesunięte, aby nadać priorytet pracy ambasadorów. Budżet ten zostanie dostosowany do potrzeb danego kraju (liczba mieszkańców, liczba osób, które uczestniczą już w programach mobilności itp.)

Ambasadorzy będą już mieli doświadczenie w zakresie mobilności, którym będą mogli się podzielić z innymi. Powinni być osobami otwartymi i posiadać odpowiednie umiejętności komunikacyjne. Powinni oni odzwierciedlać różnorodność profili osób, które mogą wyjechać za granicę, tak aby każda grupa mogła się z nimi identyfikować.

Ambasadorem można być przez długi czas. Zachęcamy jednak do regularnego rekrutowania nowych osób, które niedawno uczestniczyły w programach mobilności edukacyjnej. Wdrożony zostanie skuteczny system komunikacji na temat programu ambasadorów (media społecznościowe, kampanie reklamowe itp.).

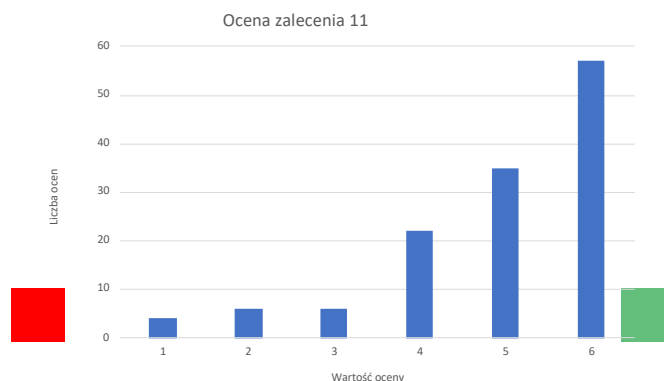
Uzasadnienie

W wielu krajach europejskich mieszkańcy nie wiedzą nawet o istniejących możliwościach w zakresie mobilności edukacyjnej. Często brakuje im również pewności siebie, dlatego boją się wyjechać za granicę. Ważne jest, aby wzbudzić w nich ciekawość i pomóc im wyzbyć się strachu przed wyjazdem do innego kraju. Erasmus+ jest skierowany do konkretnych grup, takich jak studenci. Studenci dobrze rozumieją, jak działa program Erasmus+, ale inne grupy (uczniowie) są nieco wykluczone z możliwości uczestnictwa w programach mobilności edukacyjnej. Dostępnych jest wiele informacji, ale nie docierają one do ludzi. Ambasadorzy mogliby pomóc zainteresowanym w dotarciu do istniejących już informacji. Możliwość bezpośredniej rozmowy z kimś, kto uspokoi i odpowie na pytania, jest znacznie skuteczniejsza niż przeczytanie dokumentu.

Zalecenie 11

AMBASADORZY NA RZECZ BARDZIEJ MOBILNEJ EUROPY

Europejski panel obywatelski
Mobilność edukacyjna
Wyraź swoją opinię



Wskaźnik poparcia: 88%

Zalecenie 12

Mentorzy wspierający przyjazd do kraju przyjmującego

Uważamy, że uczestnicy programów mobilności edukacyjnej powinni otrzymywać wsparcie po przyjeździe do kraju przyjmującego oraz aby ich integrację wspierała sieć opiekunów. Opiekun to osoba z kraju przyjmującego, która posiada wiedzę na temat kultury danego kraju i jest gotowa pomóc nowoprzybyłej osobie podczas jej pobytu. Będzie on odpowiedzialny za wsparcie danej osoby przed wyjazdem (informacje na temat zakwaterowania, transportu, procedur administracyjnych itp.) i będzie udzielał jej pomocy podczas pobytu, zwłaszcza w zakresie lokalnych procedur. Opiekun będzie również wspierał daną osobę w nawiązywaniu kontaktów z innymi osobami w danym kraju. Opiekunowie będą pracować na zasadzie wolontariatu, ale otrzymają zwrot części kosztów. Sieci wspierające integrację już istnieją (ESN, Erasmus Mundus, Europeers itp.), ale są przeznaczone tylko dla studentów. Proponujemy ich wzmocnienie, połączenie i rozszerzenie na inne grupy (dzieci, pracowników, seniorów, osoby uczące się). Stworzenie platformy mogłoby ułatwić opiekunom i nowoprzybyłym osobom nawiązywanie kontaktów.

Uzasadnienie

Uczestnicy wymiany w ramach mobilności edukacyjnej mogą czuć się osamotnieni. Opiekunowie mogą sprawić, że poczują się bezpieczniej i bardziej komfortowo. Uzyskanie informacji przed wyjazdem za granicę byłoby bardzo przydatne i mogłoby zmniejszyć strach przed wyjazdem do innego kraju. Uczestnicy otrzymywaliby wszystkie informacje o kraju przyjmującym i wiedzieliby, że ktoś będzie na nich czekał po przyjeździe. Mogłoby to zapewnić poczucie bezpieczeństwa zarówno osobom wyjeżdżającym za granicę, jak i ich krewnym, zwłaszcza rodzicom. Opiekunowie byłiby szczególnie ważni dla osób, które uczestniczą w programach mobilności edukacyjnej w instytucjach pozaakademickich lub na obszarach wiejskich.

Zalecenie 12

MENTORZY WSPIERAJĄCY PRZYJAZD DO
KRAJU PRZYJMUJĄCEGO

Europejski panel obywatelski
Mobilność edukacyjna
Wyraź swoją opinię



Zalecenie 13

Bardziej ekologiczna mobilność edukacyjna!

Zalecamy, aby wszystkim uczestnikom programów mobilności edukacyjnej oferowane były zachęty do korzystania z tańszego i ekologicznego transportu (podczas przeprowadzki i życia w kraju przyjmującym). Dzięki tym zachętom uczestnicy mogliby również prowadzić tańszy i przyjazny dla środowiska styl życia w krajach przyjmujących, korzystając z przyjaznych dla środowiska możliwości dojazdu do pracy, zatrzymując się w ekologicznych hotelach itp. Komisja Europejska powinna odpowiednio informować o tych przyjaznych dla środowiska możliwościach przed wyjazdem uczestników do kraju przyjmującego.

Uzasadnienie

Należy zachęcać uczestników programów mobilności edukacyjnej, stosując zachęty ekonomiczne, do korzystania z ekologicznych środków transportu podczas podróży do innego kraju, ale także podczas ich pobytu w danym kraju.

Zalecenie 13

BARDZIEJ EKOLOGICZNA MOBILNOŚĆ EDUKACYJNA!

Europejski panel obywatelski
Mobilność edukacyjna
Wyraż swoją opinię



Zalecenie 14

Należy uznać rolę nauczycieli w mobilności edukacyjnej

Zalecamy, aby nauczyciele, którzy wspierają studentów w programach mobilności edukacyjnej, byli oficjalnie uznawani za „koordynatorów międzynarodowych”. Powinni oni otrzymywać wynagrodzenie za dodatkową pracę i poświęcony czas. Powinni być łatwo rozpoznawalni w ich instytucjach edukacyjnych, odbywać szkolenia i otrzymywać certyfikaty. To z kolei powinno zachęcać ich do udzielania porad i pomocy studentom w zakresie programów mobilności edukacyjnej, a także procedur administracyjnych, a jednocześnie do propagowania europejskich wartości i europejskiej perspektywy. Ci „międzynarodowi koordynatorzy” powinni być postrzegani jako osoby godne zaufania. Powinni organizować działania promujące mobilność edukacyjną przez cały rok.

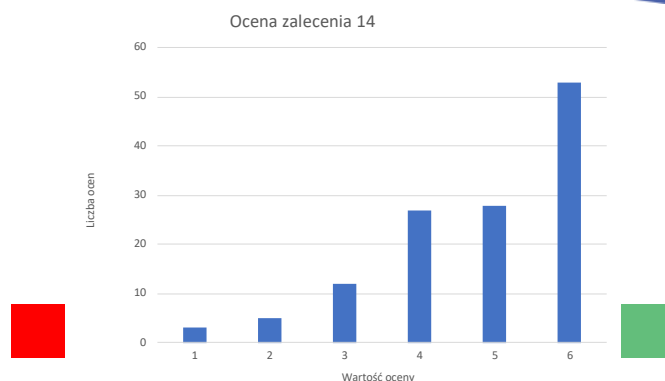
Uzasadnienie

Należy doceniać i uznawać nauczycieli za ich dodatkową pracę oraz zapewnianie lepszych i bardziej dostępnych informacji i porad na temat dostępnych możliwości.

Zalecenie 14

UZNANIE ROLI NAUCZYCIELI W MOBILNOŚCI EDUKACYJNEJ

Europejski panel obywatelski
Mobilność edukacyjna
Wyraź swoją opinię



Wskaźnik poparcia: 84%

Zalecenie 15

Wsparcie finansowe na rozwój zawodowy pracowników

Zalecamy, aby UE zapewniła zachęty finansowe dla: małych i średnich przedsiębiorstw, które chcą wysłać swoich pracowników za granicę, aby uczestniczyli w kursach szkoleniowych i przekazywali zdobytą wiedzę swoim współpracownikom i partnerom w kraju, a także dla pracowników (również osób niezatrudnionych i osób znajdujących się w niepewnej sytuacji zatrudnienia), którzy korzystają z programów mobilności na rzecz szkolenia i wyjeżdżają do przedsiębiorstwa przyjmującego, aby zaktualizować swoje umiejętności i rozwijać karierę. Przedsiębiorstwo przyjmujące umieszcza również na swojej stronie internetowej oficjalne logo Unii Europejskiej.

Dzięki wsparciu finansowemu pracownicy mogliby pokryć koszty stałe (np. zakwaterowania, transportu itp.). UE, przedsiębiorstwa, pracownik lub urząd pracy mogą współfinansować wymianę edukacyjną, dzięki czemu pracownik lub przedsiębiorstwo będą traktować ją poważnie. Poziom współfinansowania zależy od rodzaju programu mobilności edukacyjnej i beneficjentów. Poziom współfinansowania zależy od rodzaju programu mobilności edukacyjnej i beneficjentów. Takie wymiany w zakresie uczenia się odbywają się również między sektorem prywatnym (np. organizacjami pozarządowymi, przedsiębiorstwami, organizacjami) a sektorem publicznym (np. instytucjami, UE itp.), a także w ramach innych rodzajów obszarów zawodowych. Związki zawodowe i stowarzyszenia pracowników mogą wspierać rozwój tych programów.

Uzasadnienie

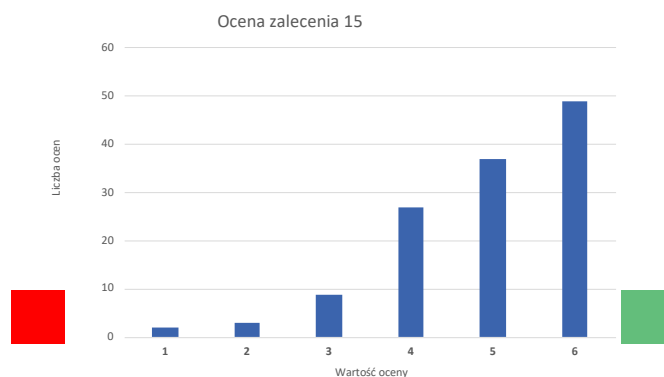
W ten sposób każde przedsiębiorstwo, niezależnie od jego możliwości ekonomicznych, może

zapropionować swoim pracownikom udział w programach wymiany w celu podniesienia ich kwalifikacji. Dodatkowo każde przedsiębiorstwo, które chce przyjąć pracownika, może to zrobić bez konieczności ponoszenia kosztów jego pobytu lub wynagrodzenia.

Zalecenie 15

WSPARCIE FINANSOWE NA ROZWÓJ
ZAWODOWY PRACOWNIKÓW

Europejski panel obywatelski
Mobilność edukacyjna
Wyraź swoją opinię



Wskaźnik poparcia: 89%

Zalecenie 16

Informacje na temat mobilności pracowników w Europie

Zalecamy, aby UE stworzyła i prowadziła platformę informacyjną poświęconą możliwościom mobilności edukacyjnej dla pracowników we wszystkich sektorach (prywatnym, publicznym itp.). Platforma ma ułatwiać kontakty między przedsiębiorstwami a pracownikami i powinna być powszechnie dostępna. Użytkownicy rejestrują swoje profile: przedsiębiorstwa, które chcą pełnić rolę organizacji przyjmującej, zamieszczają informacje na temat swojej oferty, a pracownicy przedstawiają swoje pomysły i cele w zakresie uczenia się. Platforma będzie również zawierać informacje na temat różnych dostępnych rodzajów finansowania i linki do innych powiązanych stron. Pracownicy, którzy uczestniczyli w programie mobilności edukacyjnej, będą mogli podzielić się swoimi doświadczeniami w formie raportu. Dzięki tej platformie możliwa będzie lepsza koordynacja wymiany pracowników oraz sprawniejsze i bardziej zharmonizowane zarządzanie procedurami administracyjnymi.

Uzasadnienie

Platforma ta umożliwiłaby pracodawcom lepszą koordynację wymiany pracowników oraz sprawniejsze i bardziej zharmonizowane zarządzanie procedurami administracyjnymi. Stanowiłaby ponadto wspólną przestrzeń dla pracowników, umożliwiającą im zapoznanie się z dostępnymi na rynku możliwościami w zakresie mobilności edukacyjnej.

Zalecenie 16

INFORMACJE NA TEMAT MOBILNOŚCI
PRACOWNIKÓW W EUROPIE



Zalecenie 17

Ukierunkowane kampanie informacyjne na temat mobilności edukacyjnej

Zalecamy organizowanie mniejszych, ukierunkowanych kampanii informacyjnych skierowanych do dwóch różnych grup docelowych: a) nastolatków/studentów i b) dorosłych (specjalistów, pracowników itp.). Każda z tych grup wymaga innego podejścia. Po pierwsze, można by wykorzystać ambasadorów mających już doświadczenie w zakresie mobilności edukacyjnej, którzy promowaliby tę mobilność zarówno wśród nastolatków, jak i dorosłych/specjalistów i dzieliliby się swoimi osiągnięciami. Takie rozwiązanie mogłoby być również skuteczne w przypadku grup takich jak osoby starsze itp. Ambasadorzy mogliby mieć swoje stanowiska w urzędach miejskich oraz odwiedzać szkoły i inne miejsca. W skład zespołu powinna wchodzić osoba posiadająca wiedzę w zakresie technicznych i praktycznych aspektów mobilności edukacyjnej. Drugim rozwiązaniem, ukierunkowanym na studentów i młodzież, mogłyby być hybrydowe i kreatywne sposoby komunikacji z nimi, na przykład za pośrednictwem mediów społecznościowych (hasztagi, informacje online itp.) i fizycznych zestawów informacji na temat mobilności edukacyjnej. Tego typu kampania może prowadzić do rozpowszechnienia informacji na szerszą skalę i „efektu kuli śnieżnej”.

Uzasadnienie

Ludzie nie uczestniczą w programach mobilności edukacyjnej z powodu braku wiedzy na ten temat. Zapewnienie dostępu do informacji przyczyni się do zwiększenia uczestnictwa.

Zalecenie 17

UKIERUNKOWANE KAMPANIE
INFORMACYJNE NA TEMAT MOBILNOŚCI
EDUKACYJNEJ

Europejski panel obywatelski
Mobilność edukacyjna
Wyraż swoją opinię



Zalecenie 18

Środki i działania na rzecz propagowania niedyskryminacji w mobilności edukacyjnej

Ponieważ dostrzegamy różnice między młodzieżą w szkołach i dorosłymi w miejscach pracy, koncentrujemy się na rozwiązywaniu problemów dotyczących każdego z tych środowisk. Ponieważ dostrzegamy różnice między młodzieżą w szkołach i dorosłymi w miejscach pracy, koncentrujemy się na rozwiązywaniu problemów dotyczących każdego z tych środowisk. Pragniemy, aby szkoły i miejsca pracy były przestrzeniami niedyskryminującymi nastolatków i osób pracujących ze względu na różne czynniki, takie jak wiek, płeć, stan zdrowia, orientacja seksualna, religia itp. Aby osiągnąć ten cel, Komisja Europejska musi przydzielić środki finansowe i zasoby poszczególnym zaangażowanym stronom: rodzinom przyjmującym nastolatków oraz przedsiębiorstwom i organizacjom pozarządowym przyjmującym osoby dorosłe. Konieczne są następujące działania: rodziny i przedsiębiorstwa przyjmujące powinny być przygotowane na to, co wiąże się z przyjmowaniem osób młodych i pracowników i powinny odbyć szkolenie prowadzone przez osoby specjalizujące się w kwestiach międzykulturowych (rzeczników praw obywatelskich). Jest to szczególnie ważne w przypadku grup znajdujących się w trudniejszej sytuacji. Działania te mogą przyczynić się do poprawy doświadczenia mobilności i ograniczenia zjawiska dyskryminacji do minimum. Należy ponadto zapewnić zachęty dla rodzin i przedsiębiorstw, aby jeszcze bardziej je wspierać.

Uzasadnienie

Należy zapewnić bezpieczeństwo i „jedność w różnorodności” studentom i osobom dorosłym uczestniczącym w programach mobilności.

Zalecenie 18

ŚRODKI I DZIAŁANIA NA RZECZ
PROPAGOWANIA NIEDYSKRIMINACJI W
MOBILNOŚCI EDUKACYJNEJ

Europejski panel obywatelski
Mobilność edukacyjna
Wyraż swoją opinię



Zalecenie 19

Pokonywanie uprzedzeń przez zachęcanie do bardziej zrównoważonego rozmieszczenia staży w ramach programu Erasmus+

Aby zachęcić obywateli do składania wniosków o udział w projektach w bardziej zróżnicowanych miejscach docelowych w ramach programu Erasmus+, zalecamy podjęcie działań na dwóch poziomach:

1) na poziomie instytucji UE: zalecamy, aby Komisja opracowała zasady, którymi powinny kierować się instytucje uczestniczące w programie Erasmus+ przy podejmowaniu decyzji o zawieraniu i odnawianiu umów partnerskich z innymi instytucjami edukacyjnymi.

Uzupełnieniem tych działań mogłoby być stworzenie przez Komisję platformy internetowej, na której kandydaci mogliby publikować informacje o swoich zainteresowaniach, językach, preferencjach itp. oraz otrzymywać propozycje odpowiednich dla nich kierunków wyjazdów. Ten system „rekomendacji” mógłby przyczynić się do zwiększenia różnorodności lokalizacji, ponieważ zachęcałby ludzi do odwiedzania miejsc, których w innych okolicznościach nie wzięliby pod uwagę;

2) na poziomie państw członkowskich Zalecamy, aby państwa członkowskie podjęły działania w celu zwiększenia liczby uczestników programu Erasmus+. Państwa członkowskie mogłyby zachęcać krajowe instytucje edukacyjne do oferowania większej liczby kursów prowadzonych w języku angielskim.

Uzasadnienie

Zalecenie to jest ważne z dwóch głównych powodów:

jeśli niektóre państwa członkowskie/miejsca docelowe są uważane za mniej atrakcyjne, dostępne oferty uczestnictwa w programie Erasmus+ mogą zostać zmarnowane. W przypadku niektórych krajów, takich jak Hiszpania, chętnych do udziału w programie Erasmus jest więcej niż miejsc, a przecież byłoby ich więcej, gdyby zachęcano ludzi do wyjazdów do innych krajów.

Po drugie, gdy ludzie wyjeżdżają do nowych miejsc, o których do tej pory nie wiedzieli zbyt wiele, lub gdy odkrywają nowe kultury, wówczas zwiększa się ich rozumienie innych kultur, co pomaga między innymi pokonać uprzedzenia.

Zalecenie 19

**POKONYWANIE UPRZEDZEŃ PRZEZ
ZACHĘCANIE DO BARDZIEJ
ZRÓWNOWAŻONEGO ROZMIESZCZENIA
STAŻY W RAMACH PROGRAMU ERASMUS+**



Zalecenie 20

Ocena barier administracyjnych napotykanych przez pracowników i pracodawców oraz sposoby ich eliminowania

Zalecamy, aby Komisja Europejska przeprowadziła ocenę barier napotykanych przez pracowników w uczestnictwie w programach mobilności edukacyjnej (np. składki na ubezpieczenie społeczne, emerytury). W ramach tej oceny Komisja powinna również wziąć pod uwagę potrzeby pracodawców w zakresie wysyłania pracowników za granicę oraz ich motywacje. Na podstawie tej oceny Komisja mogłaby zaproponować dalsze środki służące eliminowaniu tych barier.

Uzasadnienie

Ryzykiem, szczególnie dla pracowników, jest przykładowo to, że nie będą mogli wyjechać za

granicę, ponieważ napotkają zbyt wiele barier administracyjnych, na przykład związanych z ubezpieczeniem społecznym lub emeryturą. Czy mogą łatwo przenosić te świadczenia między państwami członkowskimi? Należy wspierać obywateli w pokonywaniu takich trudności administracyjnych. Z tego powodu zalecamy, aby Komisja Europejska przeprowadziła analizę tych trudności, aby można było skutecznie je wyeliminować.

Zalecenie 20

**OCENA BARIER ADMINISTRACYJNYCH
NAPOTYKANYCH PRZEZ PRACOWNIKÓW I
PRACODAWCÓW ORAZ SPOSOBY ICH
ELIMINOWANIA**



Zalecenie 21

Promowanie ukierunkowanej strategii komunikacji dotyczącej programu Erasmus+

Zalecamy, aby w ciągu 3 lat wszyscy obywatele UE dowiedzieli się o programie Erasmus+. W tym celu należy opracować skuteczną strategię komunikacji skierowaną do konkretnych grup, które nie znają programu Erasmus+ i Europejskiego Korpusu Solidarności. Grupy te obejmują między innymi osoby z niepełnosprawnościami, pracowników, osoby bezrobotne, osoby znajdujące się w niekorzystnej sytuacji finansowej, osoby mieszkające na obszarach wiejskich, osoby bez wyższego wykształcenia oraz osoby zagrożone wykluczeniem społecznym.

Uzasadnienie

Dostępnych jest wiele możliwości i programów mobilności edukacyjnej takich jak Erasmus+ i Europejski Korpus Solidarności. Opracowano już także platformy informacyjne takie jak platforma Erasmus+ i aplikacja Erasmus+. Informacje na temat tych programów i możliwości nie są jednak łatwo dostępne i nie docierają do wszystkich zainteresowanych grup. W związku z tym zalecamy wyznaczenie celu, aby w ciągu 3 lat wszyscy obywatele UE dowiedzieli się o programie Erasmus+ dzięki specjalnie dostosowanym kampaniom skierowanym do konkretnych grup docelowych, które mogą nie mieć dostępu do obecnie

dostępnych informacji lub które tych informacji nie wykorzystują.

Zalecenie 21

PROMOWANIE UKIERUNKOWANEJ
STRATEGII KOMUNIKACJI DOTYCZĄCEJ
PROGRAMU ERASMUS+

