

Panel ta' Ċittadini Ewropej dwar il-Mobbiltà tal-Apprendiment Rakkomandazzjonijiet finali



European Citizens Panel

learning
mobility

Have Your Say

#LearningMobilityEU



Rakkomandazzjoni 1

Lingwa franka bħala għodda għall-mobbiltà tal-apprendiment

L-Ingliż huwa stabbilit bħala lingwa franka fl-UE. L-Ingliż huwa mezz ta' komunikazzjoni faċli u komuni. Għalhekk, l-UE għandha tirikkmanda li l-Istati Membri jgħallmu l-Ingliż bħala l-ewwel lingwa barranija. L-UE għandha tappoġġa lill-Istati Membri fl-istabbiliment, fis-sussidjar u fil-finanzjament ta' programmi għal dawk li jixtiequ jitgħallmu l-Ingliż. Dawn il-programmi għandhom jiġu appoġġati kemm fl-iskejjel kif ukoll barra mill-iskola. Korsijiet bl-Ingliż bi prezz baxx għandhom jiġu offruti barra mill-iskola għal persuni ta' kull età. Il-programm jehtieg li jiġi reklamat tajjeb u jimmotiva lin-nies biex jitgħallmu l-Ingliż.

Ġustifikazzjoni

Lingwa franka komuni tiffaċilita l-iskambji bejn in-nazzjonijiet u l-kulturi. Dan ma jmurx kontra Ewropa multilingwa. L-Ingliż huwa faċli biex wieħed jitgħallmu u diġà huwa mitkellem b'mod mifruq, speċjalment miż-żgħażaġh.

Rakkomandazzjoni 1

LINGWA FRANKA BĦALA GĦODDA
GĦALL-MOBBILTÀ TAL-APPRENDIMENT

Panel ta' Ċittadini Ewropej
Mobbiltà tal-Apprendiment
Semma' Lehnok

Livell ta'
appoġġ
5.0



Rakkomandazzjoni 2

Ngħixu l-multilingwiżmu fl-Ewropa

Karatteristika kbira tal-UE hija l-bosta lingwi tagħha. L-apprendiment tal-lingwi jiftaħ il-moħh. Għalhekk, nirrikmandaw li jiġu appoġġati proġetti multinazzjonali u multilingwi, u mhux biss fl-

iskejjel iżda wkoll barra minnhom. Dan jista' jiġi implimentat billi jiġu appoġġati l-iskambji, speċjalment tal-għalliema u tat-trainees. In-nies għandhom jiġu mhegġa jieħdu sehem fil-mobbiltà tal-apprendiment. Dawn il-proġetti għandu jkollhom fil-mira l-parteċipanti tal-iskambju, speċifikament l-għalliema u t-trainees li jagħmlu użu mill-mobbiltà tal-apprendiment. Mod wieħed kif in-nies jiġu mmotivati jittgħallmu aktar lingwi huwa billi jingħata finanzjament mill-UE. L-informazzjoni dwar proġetti eżistenti u possibbli jeħtieġ li tiġi rreklamata u kkomunikata aħjar.

Ġustifikazzjoni

L-għalliema għandhom ikunu jistgħu jwessgħu l-orizzonti tagħhom permezz ta' esperjenza ta' mobbiltà tal-apprendiment, u jikkondividu dawn l-esperjenzi ladarba jirritornaw fl-iskejjel tagħhom stess. Il-parteċipazzjoni fil-mobbiltà tal-apprendiment toħloq bażi b'saħħitha għall-edukazzjoni tal-lingwi. L-għarfien ta' bosta lingwi jagħmilha aktar faċli li persuna tkun taf pajjiżi u kulturi differenti. Dan jagħmilha aktar probabbli li l-parteċipanti jesperjenzaw id-diversità tal-Ewropa. Programmi bi prezz baxx u li huma aċċessibbli faċilment jistgħu jgħinu biex jappoġġaw u jimmotivaw lil persuni tal-etajiet kollha jittgħallmu aktar lingwi.

Rakkomandazzjoni 2

NGHIXU L-MULTILINGWIŻMU FL-EWROPA

Panel ta' Ċittadini Ewropej
Mobbiltà tal-Apprendiment
Semma' Lehek



Rakkomandazzjoni 3

L-estensjoni tal-programmi eżistenti ta' mobbiltà tal-apprendiment għal persuni ta' kull età u saff soċjoekonomiku

Nirrikkmandaw li l-UE tipprovdi qafas għall-iskemi ta' mobbiltà tal-apprendiment li jinkludi lil persuni ta' kull età. Dan jista' jiġi direzzjonat lejn persuni jew gruppi li huma interessati fil-mobbiltà tal-apprendiment iżda li ma jiffurmawx parti minn istituzzjoni formali. Dan jinkludi, pereżempju, persuni qiegħda jew li qed ifittxu impjieg, jew persuni ġejjin minn kuntesti

soċjoekonomiċi aktar baxxi. Madankollu, il-qafas ma għandux ikun limitat għal dawn il-gruppi.

Il-programmi eżistenti, pereżempju l-Korp Ewropew ta' Solidarjetà jew DiscoverEU, għandhom jiġu estiżi għal persuni ta' kull età u għandhom jiġu promossi permezz ta' pjattaforma. Ideament, il-persuni li jipparteċipaw f'mobbiltà tal-apprendiment għandu jingħatalhom l-opportunità li joqogħdu f'akkomodazzjoni privata. B'dan il-mod il-kostijiet jinżammu baxxi u tinkiseb konnessjoni kif ukoll fehim aktar mill-qrib tal-kulturi u l-lingwi barranin. Lċ-ċittadini kollha tal-UE għandhom ikunu jistgħu japplikaw għal dan il-programm. Għandhom ikunu jistgħu japplikaw fuq bażi ta' każ b'każ, filwaqt li jiddikjaraw b'mod ċar l-oġettivi tal-apprendiment tagħhom.

Ġustifikazzjoni

B'dan il-mod, l-identità Ewropea u n-normi u l-valuri komuni jissaħħu fil-livelli kollha tas-soċjetà. B'mod speċjali l-persuni li jkunu rċevew fit manteniment tal-familja jew soċjali minhabba l-kuntest tal-origini tagħhom jistgħu jesperjenzaw prossimità interkulturali u fehim interkulturali aħjar permezz ta' programm estiż.

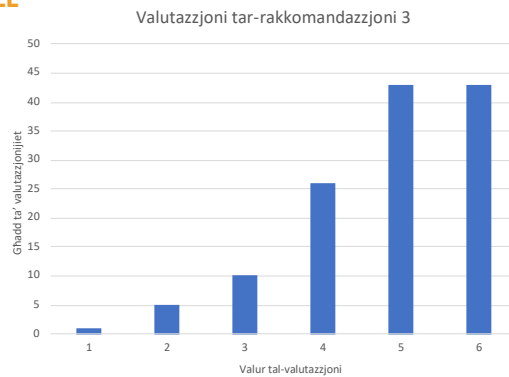
Rakkomandazzjoni 3

L-ESTENSJONI TAL-PROGRAMMI
EŻISTENTI TA' MOBBILTÀ TAL-
APPRENDIMENT GĦAL PERSUNI TA' KULL
ETÀ U SAFF SOĊJOEKONOMIKU

Livell ta'
appoġġ
4.8



Panel ta' Ċittadini Ewropej
Mobbiltà tal-Apprendiment
Semma' Lehnec



Rata ta' approvazzjoni

Rakkomandazzjoni 4

Nippromwov u integrazzjoni aktar profonda tas-settur tat-taħriġ vokazzjonali fl-UE kollha

Nirrikkmandaw li l-Unjoni Ewropea tipprovdi sistema ta' inċentivi aħjar għal dawk li jaħdmu fis-settur tat-taħriġ vokazzjonali biex tippromwovi l-għarfien u l-aċċess għall-opportunitajiet eżistenti. Dawn jinkludu skejjel vokazzjonali, trainees, assoċjazzjonijiet tas-snaġġa, u korpi settorjali bħall-kmamar nazzjonali tal-kummerċ u l-industrija.

Sabiex tiġi stabbilita sistema ta' inċentivi aħjar, iċ-Ċentri eżistenti ta' Eċċellenza Vokazzjonali għandhom ikunu aktar viżibbli u jipromwovu l-mobbiltà tal-apprendiment b'mod aktar mifrux. L-atturi indikati hawn fuq għandhom joħolqu network integrat aktar fil-fond biex jitnaqqsu l-ostakli għall-aċċess u tittejjeb il-kwalità tat-taħriġ vokazzjonali.

Ġustifikazzjoni

Nixtiequ ntejjbu l-kwalità tat-taħriġ vokazzjonali Ewropew, b'mod partikolari f'oqsma prijoritarji ewlenin bħat-trasformazzjoni ekoloġika, is-sigurtà tal-IT, l-utilitajiet, u l-kura tas-saħħa. Barra minn hekk, bl-istabbiliment ta' network fiss u aktar Prattiku, in-negozji ż-żgħar ikollhom ukoll aċċess aħjar għall-mobbiltà tal-apprendiment. Barra minn hekk, dan isostni l-kwalità tat-taħriġ vokazzjonali. L-implimentazzjoni ta' din ir-rakkomandazzjoni żżid ukoll il-livell ġenerali tal-ħiliet fl-UE u toħloq forma ta' fluss ta' mħuħ fi ħdan l-Istati Membri.

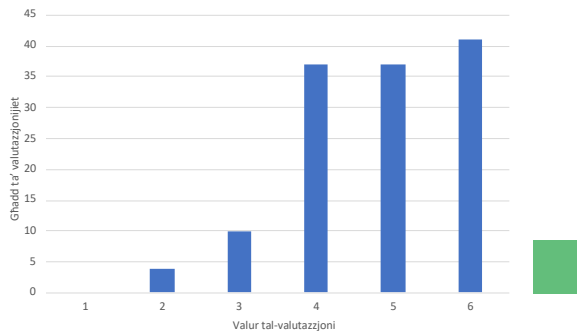
Rakkomandazzjoni 4

NIPPROMWOVU INTEGRAZZJONI AKTAR PROFONDA TAS-SETTUR TAT-TAħRIĠ VOKAZZJONALI MADWAR L-UE

Panel ta' Ċittadini Ewropej
Mobbiltà tal-Apprendiment
Semma' Lehnek

Livell ta' appoġġ
4.8

Valutazzjoni tar-rakkomandazzjoni 4



Rata ta' approvazzjon



Rakkomandazzjoni 5

Niffaċilitaw il-mobbiltà tal-apprendiment għall-familji

Nirrikkmandaw li l-UE tistabbilixxi programm pilota għall-mobbiltà tal-apprendiment bejn il-generazzjonijiet li jippermetti lil diversi membri tal-familja jesperjenzaw il-mobbiltà flimkien, u b'hekk jiġu indirizzati l-kostellazzjonijiet familjari.

Nirrikkmandaw li jitnieda proġett pilota ġdid, possibbilment fil-qafas ta' programm eżistenti, li fih jitqiesu l-persuni bit-tfal. Il-proġett pilota għandu jiġi evalwat skont il-kosteffettività tiegħu biex jiġi deċiż jekk għandux jiġi estiż.

Ġustifikazzjoni

Din il-miżura tfeġġeġ id-djalogu bejn il-ġenerazzjonijiet fl-UE kollha bħala parti mill-programmi tagħha ta' mobbiltà. Barra minn hekk, dan jiffaċilita l-aċċess għall-mobbiltà għall-persuni bi tfal żgħar. Din is-soluzzjoni għandha l-potenzjal li tinvolvi lit-tfal tal-iskola u lill-ġenituri fil-mobbiltà: It-tfal jistgħu jmorru l-iskola u l-ġenituri jistgħu jipparteċipaw fl-edukazzjoni tal-adulti.

Rakkomandazzjoni 5

NIFFAĊILITAW IL-MOBBILTÀ TAL-APPRENDIMENT GĦALL-FAMILJI

Panel taċ-Ċittadini Ewropej
Mobbiltà tal-Apprendiment
Semma' Lehnec

Livell ta' appoġġ
3.9



Rakkomandazzjoni 6

Programm tal-UE għall-promozzjoni ta' mudelli ibridi ta' mobbiltà tal-apprendiment għall-impjegati

Nirrikkmandaw l-iżvilupp ta' programm tal-UE biex jippromwovi mudelli ibridi ta' mobbiltà tal-apprendiment għall-impjegati.

Permezz tal-programm, l-impjegati jistgħu jieħdu korsijiet f'oqsma differenti ta' studju. Il-korsijiet tal-programm għandhom jitlestew fi żmien massimu ta' sitt xhur. Il-korsijiet jistgħu jkunu relatati speċifikament mal-lingwi, iżda jistgħu jkunu wkoll fuq suġġetti relatati mal-professjonijiet tal-impjegati. Permezz ta' tali korsijiet, l-impjegati jistgħu jiksibu livell oghla ta' profiċjenza fil-professjoni magħżula tagħhom, inkluż esperjenzi prattiċi. L-impjegati jistgħu jlestu parti mit-taħriġ online, u l-parti l-oħra barra mill-pajjiż. Biex jaqsmu dan, imorru f'istituzzjonijiet edukattivi barra mill-pajjiż, pereżempju, universitajiet, kulleġġi komunitarji jew ċentri ta' taħriġ vokazzjonali (skont l-istituzzjonijiet eżistenti fil-pajjiżi). L-impjegatur għandu l-obbligu li jirrilaxxa lill-impjegat għall-perjodu tal-esperjenza barra mill-pajjiż, u għal xi żmien matul il-kors online. Barra minn hekk, l-impjegat tal-impjegat irid jiġi żgurat mar-ritorn tiegħu. Madankollu, l-impjegatur ma għandux għalfejn jibqa' jhallas is-salarju tal-impjegat matul dan iż-żmien. Minflok, fond tal-UE jrid ikopri l-kost tal-għajxien barra mill-pajjiż. Is-saħħa u s-

sigurtà soċjali għandhom jiġu koperti wkoll.

Ġustifikazzjoni

Meta l-impjegati jiksbu esperjenza barra mill-pajjiż, dan ikun ta' benefiċċju għall-partijiet kollha: l-impjegat jista' jikber bħala persuna u b'mod professjonali. L-impjegatur jikseb impjegat bi kwalifiki ogħla mar-ritorn tiegħu. Barra minn hekk, il-kumpaniji jibbenefikaw mill-esperjenzi tal-impjegati tagħhom barra minn pajjiżhom meta jgħaddu l-għarfien tagħhom lill-kollegi, pereżempju, fil-forma ta' taħriġ.

Huwa kruċjali li jiġu offruti mudelli ibridi. Persunili għandhom haġja professjonali jew bit-tfal spiss jistgħu jmorru barra minn pajjiżhom għal żmien limitat. Dawn jeħtieġu l-flessibbiltà ta' mudelli ibridi. Barra minn hekk, l-impjegaturi jeħtieġ li jirrilaxxaw lill-impjegati tagħhom għal perjodu iqsar jekk ikunu jistgħu jagħmlu parti mill-esperjenza ta' apprendiment online.

Għall-finijiet ta' dan il-programm speċifiku, ma nirrikmandawx l-iskambji diretti tal-impjegati bejn il-kumpaniji tal-UE minħabba r-riskju tat-teħid tal-aħjar kandidati minn kumpaniji u ta' eżodu ta' m'nuh. Nixtiequ b'mod esplicitu li nipromwovu l-mobbiltà tal-apprendiment permezz ta' fornituri edukattivi u mhux il-mobbiltà tal-forza tax-xogħol. Madankollu, l-iskambji bejn il-kumpaniji jistgħu jkunu siewja f'xi industriji u jistgħu jiġu ffaċilitati permezz ta' programmi oħrajn ta' mobbiltà tal-apprendiment.

Rakkomandazzjoni 6

PROGRAMM TAL-UE GĦALL-
PROMOZZJONI TA' MUDELLI IBRIDI TA'
MOBBILTÀ TAL-APPRENDIMENT GĦALL-
IMPJEGATI



Rakkomandazzjoni 7

Intejbu l-apprendiment tal-lingwi permezz ta' teknoloġiji ġodda

Il-Kummissjoni Ewropea għandha tinvesti fl-użu ta' għodod teknoloġiċi (IA) fil-qafas tal-mobbiltà tal-apprendiment biex tikkomplementa l-apprendiment tal-lingwi. L-UE għandha

tinvesti fit-teknoloġiji diġitali biex tappoġġa l-mobbiltà tal-apprendiment flimkien mal-apprendiment wiċċ imb wiċċ. Din ir-rakkomandazzjoni tapplika għat-tnejjira għall-mobbiltà tal-apprendiment u għall-perjodu ta' mobbiltà nnifsu.

L-għodod teknoloġiċi għandhom ikunu mingħajr hlas. Għandhom jintużaw teknoloġiji ġodda speċjalment fl-istadji bikrija tal-apprendiment tal-lingwi. It-teknoloġiji l-ġodda għandhom jintużaw b'mod li jillħqu liċ-ċittadini kollha li jkunu qed iwettqu mobbiltà tal-apprendiment (eż. studenti, pensjonanti,...).

Il-Kummissjoni Ewropea għandha tikkomplementa l-pjattaforma eżistenti tal-Akkademja tal-UE bl-aħħar żviluppi tal-IA permezz ta' applikazzjoni. L-użi speċifiċi tal-IA jistgħu jinkludu l-apprendiment, it-tisħiħ tal-vokabularju, l-interpretazzjoni sinkronizzata, u l-iffaċilitar tal-komunikazzjoni bejn l-utenti fuq l-app.

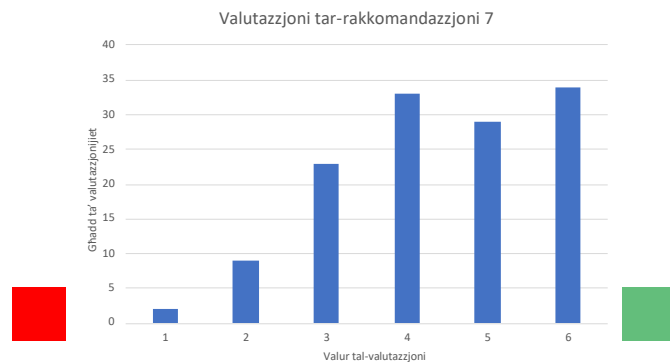
Ġustifikazzjoni

Il-Kummissjoni Ewropea għandha tiegħu vantaġġ mill-aħħar teknoloġiji biex ittejjeb l-apprendiment tal-lingwi fil-mobbiltà tal-apprendiment. Is-sistemi tal-IA jistgħu janalizzaw is-suċċess tal-apprendiment u jiżviluppaw programmi ta' apprendiment personalizzati bbażati fuq il-ħtiġijiet u l-ħiliet b'mod aktar rapidu.

Rakkomandazzjoni 7

INTEJBU L-APPRENDIMENT TAL-LINGWI
PERMEZZ TA' TEKNOLOĠIJI ĠODDA

Panel taċ-Ċittadini Ewropej
Mobbiltà tal-Apprendiment
Semma' Lehenk



Rata ta' approvazzjon



Rakkomandazzjoni 8

Nirreklamaw u nippromwovu l-programmi lingwistiċi

Il-Kummissjoni Ewropea għandha tirreklama b'mod aktar intensiv il-programmi lingwistiċi eżistenti tagħha stess kif ukoll għandha tippromwovi l-programmi lingwistiċi eżistenti fil-livelli nazzjonali u reġjonali.

Il-grupp fil-mira huwa dawk il-persuni kollha li jixtiequ jwettqu skemi ta' mobbiltà tal-apprendiment, u li jagħmlu użu mill-programmi lingwistiċi eżistenti fil-pajjiżi ta' oriġini u ospitanti tagħhom f'livell nazzjonali u reġjonali.

I) Qabel is-soġġorn:

L-UE għandha tirreklama l-programmi lingwistiċi tagħhom permezz ta' offerti bil-posta elettronika, kummerċjalizzazzjoni mmirata fil-media soċjali, u relazzjonijiet pubbliċi.

Għandu jiġi żviluppat programm ta' mentoraġġ. Il-mentor assenjat għandu jipprovdi appoġġ dwar kif jittejbu l-filiet lingwistiċi qabel is-soġġorni tal-mobbiltà tal-apprendiment.

Għandu jiġi żviluppat ukoll programm tal-ambaxxatur ma' persuni li diġà kienu involuti fil-mobbiltà tal-apprendiment. L-ambaxxaturi se jinfurmaw u se jippromwovu l-mobbiltà tal-apprendiment fl-iskejjel, fl-universitajiet u fin-negozji, u jaqsmu l-esperjenzi tagħhom tal-apprendiment tal-lingwi.

II) Matul is-soġġorn:

Il-mentor se jipprovdi appoġġ lokali meta jasal fid-destinazzjoni. Il-programm ta' mentoraġġ se jinkludi komponenti kulturali u lingwistiċi biex jgħinu lill-persuna fil-mobbiltà tal-apprendiment.

Ġustifikazzjoni

Skont l-istatistika (Flashbarometer, 2020), l-apprendiment tal-lingwi huwa wieħed mill-ostakli ewlenin li jimpedixxu lin-nies milli jipparteċipaw fi skemi ta' mobbiltà għall-finijiet ta' apprendiment.

Rakkomandazzjoni 8

NIRREKLAMAW U NIPPROMWOVU L-PROGRAMMI LINGWISTIČI

Panel ta' Ċittadini Ewropej
Mobilità tal-Apprendiment
Semma' Lehek

Livell ta'
appoġġ
4.9



Rakkomandazzjoni 9

L-użu u l-adattament ta' ċentri u s-servizzi ta' informazzjoni tal-Erasmus+

Nikkunsidraw l-aċċessibbiltà u l-armonizzazzjoni tal-informazzjoni dwar l-Erasmus+ bħala element ewlieni. Permezz taż-żieda proporzjonali u r-riorjentazzjoni tal-baġit tal-programm Erasmus+ u l-Erasmus għall-mobilità tal-adulti, nipproponu li jintużaw l-infrastrutturi eżistenti speċifiċi għall-Istati Membri biex jiġu stabbiliti uffiċċji tal-Erasmus+. Nirreferu għall-infrastrutturi nazzjonali u lokali, speċifiċi għall-popolazzjoni fil-mira: il-popolazzjoni li ma tkunx qed taħdem, il-popolazzjoni li qed taħdem, iż-żgħażaġh. Nagħtu attenzjoni partikolari lill-adulti li jipparteċipaw fil-programmi ta' apprendiment (ċentru tal-impjieg, uffiċċju postali, klabbs sportivi, programmi soċjali, assoċjazzjonijiet lokali, ċentri għal persuni b'mobilità mnaqqsa għall-adulti, eċċ.). Sabiex dawn l-uffiċċji jiġu kkoordinati, struttura ta' referenza nazzjonali taħt l-umbrella tal-korp Ewropej tkun punt ta' referenza għat-tixrid ta' informazzjoni dwar is-servizzi offruti lill-uffiċċji lokali. Biex nippromwovu dawn l-uffiċċji lokali, nirrikmandaw l-implimentazzjoni ta' komunikazzjoni Ewropea strutturata fil-livell tal-uffiċċji lokali, li tindika l-eżistenza ta' dawn l-uffiċċji u s-servizzi pprovduti, filwaqt li jitqiesu l-mezzi ta' komunikazzjoni kollha.

Ġustifikazzjoni

Minħabba l-mużajk Ewropej ta' programmi (Eurodesk, Europe Direct, eċċ.), jidhrilna li hija haġa kruċjali l-kwistjoni tal-aċċessibbiltà u l-armonizzazzjoni tal-informazzjoni dwar l-Erasmus+. Dawn l-uffiċċji lokali jistgħu joffru firxa wiesgħa ta' servizzi (f'koordinazzjoni mal-qafas nazzjonali):

- Il-konnessjoni ma' network ta' persuni disponibbli fil-pajjiż ospitanti biex ikun hemm kuntatt mill-mument tal-wasla (appoġġ għal-lingwa, informazzjoni amministrattiva,

pariri dwar it-trasport, l-akkomodazzjoni, il-kura tas-saħħa, appoġġ psikoloġiku, eċċ.) u matul is-soġġorn, skont il-ħtiġijiet speċifiċi tagħhom.

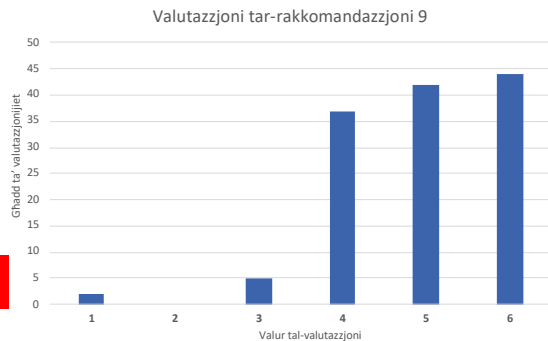
- Enfasi speċjali fuq l-akkomodazzjoni: bażi tad-*data* lokali kondiviża li tipprovdi informazzjoni dwar l-akkomodazzjoni disponibbli, affordabbli u rakkomandata, b'enfasi importanti fuq l-aċċessibbiltà ta' dawn l-għażliet ta' akkomodazzjoni għal kulhadd, inkluż għall-persuni b'diżabbiltà.
- Appoġġ finanzjarju speċifiku relatat mal-ħtiġijiet speċifiċi tal-persuna li se ssiefer: il-kura tas-saħħa (assistenza psikoloġika u fiżika), għajjuna fil-kura tat-tfal, u t-trasport.
- Sistema ta' appoġġ lingwistiku qabel u matul l-iskambju
- Il-ħolqien ta' pjattaforma ta' appoġġ u informazzjoni dwar l-aċċessibbiltà tal-akkomodazzjoni u tat-trasport għal persuni bi bżonnijiet speċjali biex jiggwidawhom u jagħtuhom pariri matul is-soġġorn tagħhom.

Rakkomandazzjoni 9

L-UŻU U L-ADATTAMENT TAĊ-ĊENTRI U S-SERVIZZI TA' INFORMAZZJONI TAL-ERASMUS+

Panel taċ-Ċittadini Ewropej
Mobbiltà tal-Apprendiment
Semma' Lehnek

Livell ta' appoġġ
4.9



Rata ta' approvazzjon



Rakkomandazzjoni 10

Niżguraw appoġġ finanzjarju mfassal apposta għall-persuni kollha li jkunu qegħdin jesperjenzaw il-mobbiltà tal-apprendiment

Nirrikkmandaw zieda fil-baġit globali biex tkun tista' ssir distribuzzjoni aktar inklużiva u akbar tar-riżorsi lill-partecipanti fil-mobbiltà tal-apprendiment (inkluż studenti, trainees, impjegati, u ħaddiema, iżda wkoll kumpaniji u negozji iżgħar). Kollha għandhom jiġu offruti l-opportunità li jirċievu appoġġ finanzjarju, u l-ammont għandu jiddependi fuq fatturi soċjoekonomiċi: l-għoli tal-ħajja fil-pajjiżi ospitanti, il-kapaċitajiet finanzjarji tal-partecipanti, u l-ħtiġijiet speċjali għal diżabbiltajiet fiżiċi u mard. Dan għandu jitwettaq bl-iżvilupp ta' kriterji komuni Ewropej għall-għoti li se jiffukaw fuq kuntesti individwali u l-ħtiġijiet soċjoekonomiċi tal-individwi li japplikaw għall-mobbiltà tal-apprendiment (mingħajr ma jitqiesu gradi). Barra minn hekk, l-appoġġ finanzjarju se jiġi ttrasferit lill-partecipanti individwali matul il-proċess kollu. B'dan il-baġit

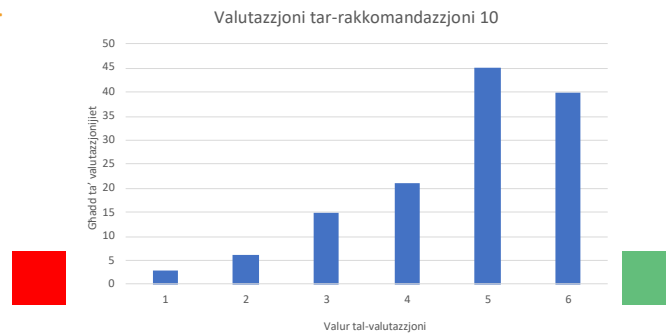
miżjud, nixtiequ wkoll inheggu l-iskambji tal-impjegati bejn il-kumpaniji, abbażi tal-ħtiġijiet finanzjarji tal-impjegati, u skont id-daqs tal-kumpaniji. Il-persunal li jivvaluta n-nies li jkunu se jesperjenzaw il-mobbiltà tal-apprendiment għandu jiġi ppremjat finanzjarjament għax-xogħol tiegħu.

Ġustifikazzjoni

Dan se jagħmel is-sistema tal-mobbiltà tal-edukazzjoni aktar ugwali, inklużiva, u aċċessibbli għar-residenti kollha tal-Unjoni Ewropea u mill-oqsma kollha tal-ħajja, li jixtiequ jipparteċipaw fil-mobbiltà tal-apprendiment, u se jeliminaw l-ostakli finanzjarji ewlenin għall-parteeċipazzjoni.

Rakkomandazzjoni 10

NIŻGURAW APPOĠĠ FINANZJARJU
MFASSAL APPOSTA GĦALL-PERSUNI
KOLLHA LI JKUNU QEGHDIN
JESPERJENZAW IL-MOBBILTÀ TAL-
APPRENDIMENT



Rata ta' approvazzjoni

Rakkomandazzjoni 11

Ambaxxaturi favur Ewropa aktar mobbli

Nirrikkmandaw il-ħolqien ta' programm ta' ambaxxaturi f'kull pajjiż tal-UE. L-ambaxxaturi se jkunu responsabbli għall-pubblikazzjoni u għall-promozzjoni tal-programmi eżistenti ta' mobbiltà tal-apprendiment. L-ambaxxaturi se jippromwovu l-mobbiltà barra mill-pajjiż għat-tipi kollha ta' gruppi fil-mira (tfal, studenti, min jitgħallim, haċċenti, anzjani), u fit-tipi kollha ta' organizzazzjonijiet (skejjet, universitajiet, kumpaniji, assoċjazzjonijiet, eċċ.). Dan se jkun xogħol full-time, u se jithallas mill-Aġenziji Nazzjonali tal-Erasmus. Il-baġit ta' dawn l-aġenziji se jiġi riallokati biex jagħti prijorità lill-ħidma tal-ambaxxaturi. Dan il-baġit se jiġi adattat għall-ħtiġijiet tal-pajjiż (l-għadd ta' abitanti, l-għadd ta' persuni li diġà huma beneficijarji ta' programmi ta' mobbiltà, eċċ.).

L-ambaxxatur diġà se jkollu esperjenza bil-mobbiltà x'jikkondividi. Dan għandu jkun persuna b'moħħha miftuħ b'ħiliet ta' komunikazzjoni tajbin. L-ambaxxaturi għandhom jirriflettu d-diversità tal-profil ta' persuni li jistgħu jmorru barra mill-pajjiż, sabiex kull grupp ikun jista'

jidentifika magħhom.

Huwa possibbli li persuna tkun ambaxxatur għal żmien twil. Madankollu, huwa m'hegġeg li b'mod regolari jiġu rekrutati persuni għodda li reċentement esperjenzaw mobbiltà tal-apprendiment. Se tiġi implimentata komunikazzjoni tajba dwar il-programm tal-ambaxxaturi (networks soċjali, kampanji ta' pubblicità, eċċ.).

Ġustifikazzjoni

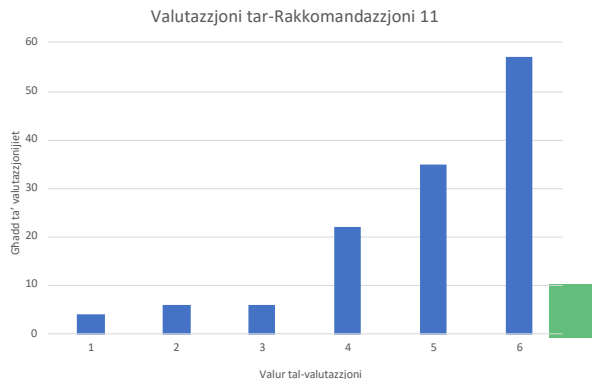
F'bosta pajjiżi Ewropej, in-nies lanqas biss jafu bl-opportunitajiet eżistenti għall-mobbiltà tal-apprendiment. Ta' spiss ma jhossuhomx komdi. Jibzgu mill-esperjenzi barra mill-pajjiż. Huwa importanti li tithegġeg il-kurzità, u li titwarrab il-biża' li persuna jkollha biex tmur barra minn pajjiżha. Erasmus+ jimmira ħafna gruppi speċifiċi bħall-istudenti. L-istudenti għandhom fehim tajjeb ta' kif jaħdem l-Erasmus+, iżda gruppi oħrajn (studenti li mhumiex fl-edukazzjoni għolja) huma xi ftit esklużi mill-opportunitajiet ta' mobbiltà tal-apprendiment. Hemm ħafna informazzjoni disponibbli, iżda mhix qed tilhaq lin-nies. L-ambaxxaturi jistgħu jgħinu biex jgħaqqdu lin-nies ma' dak li diġà jeżisti. Li tista' titkellem ma' xi ħadd direttament, biex iserraħlek rasek, u biex iwieġeb il-mistoqsijiet tiegħek huwa aktar effiċjenti milli taqra dokument.

Rakkomandazzjoni 11

AMBAXXATURI FAVUR EWROPA AKTAR MOBBLI

Panel ta' Ċittadini Ewropej
Mobbiltà tal-Apprendiment
Semma' Lehnek

Livell ta' appoġġ
4.9



Rata ta' approvazzjoni

Rakkomandazzjoni 12

Mentors favur akkoljenza aħjar fil-pajjiżi tad-destinazzjoni

Nirrikkmandaw li l-persuni jkollhom akkoljenza tajba fil-pajjiż tad-destinazzjoni fl-iskemi ta' mobbiltà, u li l-integrazzjoni tagħhom tiġi ffaċilitata minn network ta' tutors. Tutor huwa persuna mill-pajjiż tad-destinazzjoni, li għandu għarfien tal-kultura nazzjonali, u li huwa lest li jgħin lill-persuna l-għdida matul is-soġġorn tagħha. It-tutor se jkun inkarigat mill-appoġġ ta'

qabel it-tluq tal-persuna (informazzjoni dwar l-akkomodazzjoni, it-trasport, il-proċeduri amministrattivi, eċċ.). It-tutor se jgħin lill-persuna l-ġdida matul is-soġġorn tagħha, speċjalment bi proċeduri lokali. It-tutor se jappoġġa wkoll lill-persuna biex tiżviluppa l-ħajja soċjali tagħha fil-pajjiż. Dawn it-tutors se jaħdmu fuq bażi volontarja, iżda se jiġu rimborżati għal xi wħud mill-ispejjeż tagħhom. Diġà jeżistu networks li jappoġġaw l-integrazzjoni (ESN, Erasmus Mundus, Europeers, eċċ.), iżda biss għall-istudenti. Nipproponu li nsaħħuhom, li niggruppjawhom flimkien, u li nestenduhom għal gruppi oħrajn (tfal, ħaddiema, anzjani, studenti...). Il-ħolqien ta' pjattaforma jista' jagħmilha aktar faċli għat-tutors u għall-persuni l-ġodda biex jagħmlu kuntatt.

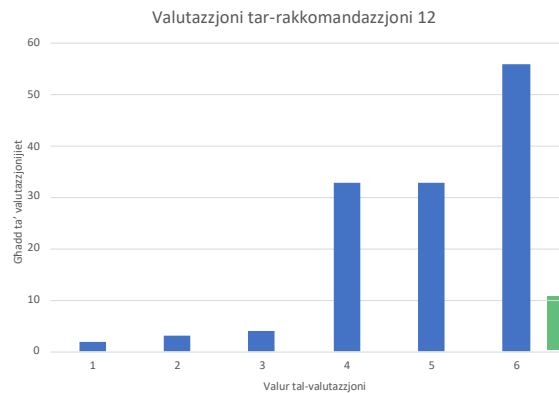
Ġustifikazzjoni

In-nies jistgħu jhossuhom iżolati matul l-iskambju tal-mobbiltà tagħhom. It-tutors jistgħu jgħinuhom iħossuhom aktar sikuri u komdi. Li jingħataw informazzjoni qabel ma jmorru barra mill-pajjiż ikun utli ħafna, u jista' jnaqqas il-biża' li jsiefru minn pajjiżhom. In-nies ikollhom l-informazzjoni kollha dwar il-pajjiż tad-destinazzjoni, u jkunu jafu li xi ħadd qed jistennihom meta jasl. Dan jista' jserraħ ras in-nies li jmorru barra mill-pajjiż kif ukoll tal-qraba tagħhom, speċjalment tal-ġenituri tagħhom. It-tutors ikunu partikolarment importanti għan-nies li jesperjenzaw il-mobbiltà tal-apprendiment f'istituzzjonijiet mhux akkademiċi jew f'żoni rurali.

Rakkomandazzjoni 12

MENTORS FAVUR AKKOLJENZA AĦJAR FIL-PAJJIŻI TAD-DESTINAZZJONI

Panel taċ-Ċittadini Ewropej
Mobbiltà tal-Apprendiment
Semma' Lehnke



Rata ta' approvazzjoni

Rakkomandazzjoni 13

Favur mobbiltà tal-apprendiment aktar ekoloġika!

Nirrikmandaw li l-parteciċpanti kollha tal-mobbiltà tal-apprendiment jiġu offruti incentivi għall-aċċess orħos għat-trasport ekoloġiku (meta jsiefru u jmorru jgħixu f'pajjiż ospitanti). Dawn l-opzjonijiet jagħtu wkoll lill-parteciċpanti l-possibbiltà li jkollhom stil ta' ħajja ekoloġiku u orħos fil-pajjiżi tad-destinazzjoni, jużaw opzjonijiet ta' vjaġġar ekoloġiċi biex jaħdmu, u joqogħdu

f'lukandi ekoloġiċi, eċċ. Dawn l-opzjonijiet li jirrispettaw l-ambjent għandhom jiġu kkomunikati kif xieraq mill-Kummissjoni Ewropea qabel ma l-parteciċpanti jitolqu għall-pajjiż tad-destinazzjoni.

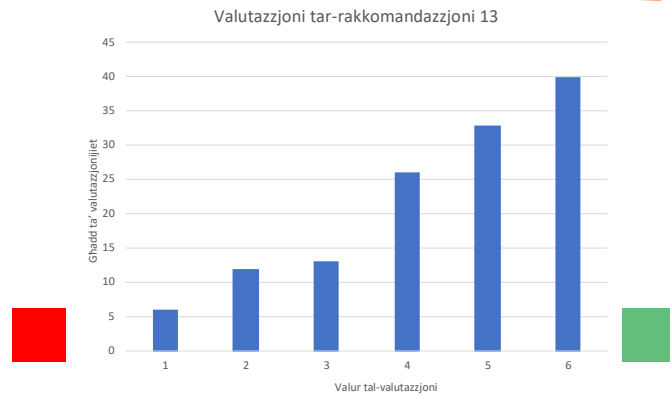
Ġustifikazzjoni

Għax hemm il-ħtieġa li parteciċpanti fil-mobbiltà tal-apprendiment jiġu mhegġa, permezz tal-użu ta' inċentivi ekonomiċi, li jużaw modi ekoloġiċi ta' trasport meta jmorru f'pajjiż ieħor, iżda wkoll ladarba jkunu f'dan il-pajjiż il-ġdid.

Rakkomandazzjoni 13

FAVUR MOBILTÀ TAL-APPRENDIMENT AKTAR EKOLOĠIKA!

Panel taċ-Ċittadini Ewropej
Mobbiltà tal-Apprendiment
Semma' Lehnek



Rata ta' approvazzjon

Rakkomandazzjoni 14

Nirrikonoxxu r-rwol tal-edukaturi fil-mobbiltà tal-apprendiment!

Nirrikmandaw li l-edukaturi li jappoġġaw lill-istudenti bi programmi ta' mobbiltà tal-apprendiment għandhom jiġu rikonoxxuti ufficjalment bħala "koordinaturi internazzjonali". Dawn għandhom jiġu kkompensati għall-ammont ta' xogħol żejjed u għall-ħin iddedikat għalih. Huma għandhom jiġu rikonoxxuti faċilment mill-istituzzjoni edukattiva tagħhom, kif ukoll għandhom jirċievu taħriġ u ċertifikazzjoni. Dan għandu jhegġiġhom jagħtu pariri lill-istudenti u jgħinuhom fil-programmi ta' mobbiltà tal-apprendiment, kif ukoll f'dak li jirrigwarda proċeduri amministrattivi, filwaqt li jwasslu l-valuri Ewropej u l-viżjoni Ewropea. Dawn il-"koordinaturi internazzjonali" għandhom ikunu pperċeputi bħal persuni affidabbli. Għandhom jorganizzaw attivitajiet li jippromwovu l-mobbiltà tal-apprendiment matul is-sena kollha.

Ġustifikazzjoni

L-edukaturi għandhom jiġu vvalutati u rikonoxxuti għall-ħidma addizzjonali tagħhom u għall-

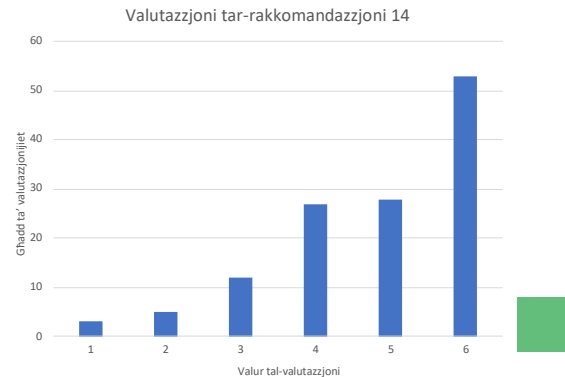
kapaċità li jipprovdu informazzjoni u gwida aħjar u aktar aċċessibbli dwar l-opportunitajiet disponibbli.

Rakkomandazzjoni 14

NIRRIKONOXXU R-RWOL TAL-EDUKATURI
FIL-MOBBILTÀ TAL-APPRENDIMENT

Panel ta' Ċittadini Ewropej
Mobiltà tal-Apprendiment
Semma' Leħnek

Livell ta' appoġġ
4.8



Rata ta' approvazzjon

Rakkomandazzjoni 15

Appoġġ finanzjarju għall-iżvilupp professjonali tal-impjegati

Nirrikkmandaw li l-UE tipprovdi inċentivi finanzjarji kif ġej:

Lill-intrapriži żgħira u ta' daqs medju li jixtiequ jibagħtu lill-impjegati tagħhom barra mill-pajjiż biex jipparteċipaw f'korsijiet ta' taħriġ, u biex mar-ritorn tagħhom jitrażmettu l-għarfien lill-kollegi tagħhom u lil sħabhom.

Lill-ħaddiema (kemm dawk qiegħda kif ukoll dawk f'sitwazzjonijiet ta' impjieg mhux sigur) li jipparteċipaw f'mobbiltà tat-taħriġ f'kumpanija ospitanti biex jaġġornaw il-ħiliet tagħhom u javvanzaw fil-karrieri tagħhom. Bl-istess mod il-kumpanija ospitanti għandha tircievi logo Ewropew uffiċjali għas-sit web tagħha

L-appoġġ finanzjarju għandu jkopri l-kostijiet fissi tal-ħaddiema (eż. akkomodazzjoni, trasport, eċċ.). L-UE, il-kumpaniji, il-ħaddiem jew iċ-ċentru tal-impjegi jistgħu jikkofinanzjaw l-iskambju tal-apprendiment, sabiex dan jitqies bis-serjetà mill-ħaddiem jew mill-kumpanija. Il-livell ta' kofinanzjament jiddependi fuq it-tip ta' mobiltà tal-apprendiment u ta' beneficijarji. Dawn l-iskambji ta' apprendiment għandhom iseħħu wkoll bejn is-settur privat (eż. NGOs, kumpaniji, organizzazzjonijiet) u s-settur pubbliku (eż. Istituzzjonijiet, UE, eċċ.), kif ukoll bejn tipi oħrajn ta' oqsma ta' ħidma. It-trade unions u l-assocjazzjonijiet tal-ħaddiema jistgħu jappoġġaw l-iżvilupp ta' dawn il-programmi.

Ġustifikazzjoni

B'dan il-mod, kwalunkwe kumpanija, irrispettivament mill-possibiltajiet ekonomiċi tagħha, jista' jkollha l-ħaddiema tagħha jipparteċipaw fi programmi ta' skambju biex itejbu l-ħiliet tagħhom. Barra minn hekk, kwalunkwe kumpanija li tixtieq tospita ħaddiem tista' tagħmel dan mingħajr ma jkollha tħallas għas-soġġorn jew għas-salarju tal-ħaddiem.

Rakkomandazzjoni 15

APPOĠĠ FINANZJARJU GĦALL-IŻVILUPP
PROFESSIONALI TAL-IMPJEGATI

Panel ta' Ċittadini Ewropej
Mobbiltà tal-Apprendiment
Semma' Leħnek

Livell ta'
appoġġ
4.9



Rata ta' approvazzjon

Rakkomandazzjoni 16

Informazzjoni dwar il-mobbiltà tal-ħaddiema fl-Ewropa

Nirrikkmandaw li l-UE toħloq u tamministra pjattaforma ta' informazzjoni ddedikata għall-opportunitajiet ta' mobbiltà tal-apprendiment għall-ħaddiema fit-tipi kollha ta' setturi (privati, pubbliċi, eċċ.). L-għan tal-pjattaforma huwa li tgħaqqad il-kumpaniji u l-ħaddiema, u għandha tkun aċċessibbli għal kulħadd. Kull parteċipant jirreġistra l-portafoll tiegħu: il-kumpaniji li jixtiequ jkunu ospitanti jipprovdu informazzjoni dwar x'joffru - u l-ħaddiema jipprezentaw il-kontributi u l-oġettivi tagħhom għal esperjenza ta' apprendiment. Il-pjattaforma se tinkludi wkoll informazzjoni dwar it-tipi differenti ta' finanzjament disponibbli u link għal siti relatati oħrajn. Il-ħaddiema li pparteċipaw fi programm ta' mobbiltà tal-apprendiment għandhom jaqsmu l-esperjenzi tagħhom f'rapport. Din il-pjattaforma tgħin biex jiġi kkoordinat aħjar l-iskambju tal-ħaddiema u biex il-proċeduri amministrattivi jiġu ġestiti b'mod aktar simplifikat u armonizzat.

Ġustifikazzjoni

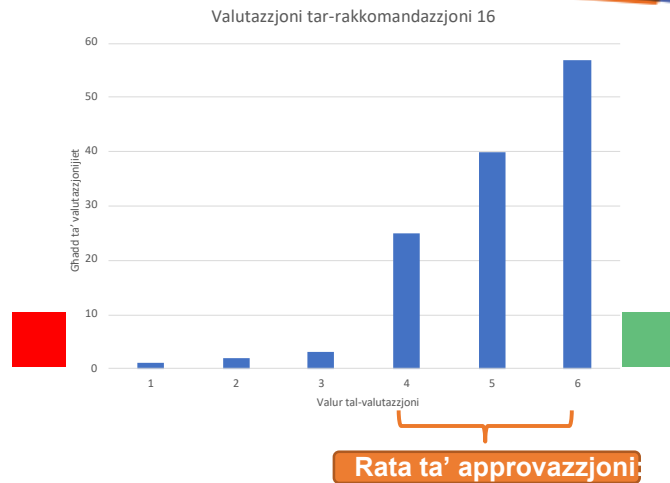
Din il-pjattaforma tippermetti lill-impjegaturi jiskambjaw informazzjoni dwar opportunitajiet u modi kif jimplementaw dawn l-iskambji. Barra minn hekk, joħloq spazju komuni għall-impjegati biex jinfurmaw ruħhom dwar x'hemm disponibbli fis-suq fir-rigward tal-opportunitajiet ta' mobbiltà tal-apprendiment.

Rakkomandazzjoni 16

INFORMAZZJONI DWAR IL-MOBBILTÀ
TAL-ĦADDIEMA FL-EWROPA

Panel ta' Ċittadini Ewropej
Mobiltà tal-Apprendiment
Semma' Leġnek

Livell ta'
appoġġ
5.1



Rakkomandazzjoni 17

Kampanji ta' informazzjoni mmirati dwar il-mobbiltà tal-apprendiment

Nirrikkmandaw kampanji ta' informazzjoni iżgħar u mmirati għal żewġ gruppi fil-mira differenti: a) żgħażaġħ/studenti u b) adulti (professjonisti, ħaddiema eċċ.). Jeħtieġ li jkun hemm approċċ distint għal kull grupp. L-ewwel strument li nistgħu nużaw huwa l-ambaxxaturi li jkollhom esperjenza fil-passat tal-mobbiltà tal-apprendiment, biex dawn jipromwovuha kemm lill-adolexxenti kif ukoll lill-adulti/lill-professjonisti billi jaqsmu magħhom l-“istejjer ta' suċċess” tagħhom. Din il-miżura tista' tkun effettiva wkoll għal gruppi bħall-anzjani, eċċ. Dawn l-ambaxxaturi jstgħu jkunu stazzjonati f'kunsilli lokali u jżuru skejjel u postijiet oħrajn. Għandha tiġi inkluża persuna speċjalizzata fi kwistjonijiet tekniċi u prattiċi tal-mobbiltà tal-apprendiment. It-tieni strument, li jiffoka fuq l-istudenti u ż-żgħażaġħ, jista' jkun metodi ibridi u kreattivi kif dawn il-persuni jintlaħqu, pereżempju permezz tal-media soċjali (hashtags, informazzjoni online eċċ.) u kits ta' dokumenti ta' informazzjoni dwar il-mobbiltà tal-apprendiment. Tali tip ta' kampanja tista' twassal għal ċirkolazzjoni usa' ta' informazzjoni u “effett ta' valanga”.

Ġustifikazzjoni

In-nuqqas ta' għarfien dwar il-mobbiltà tal-apprendiment jagħmilha impossibbli biex in-nies jipparteċipaw fiha. L-aċċess għall-informazzjoni se jżid il-parteeċipazzjoni.

Rakkomandazzjoni 17

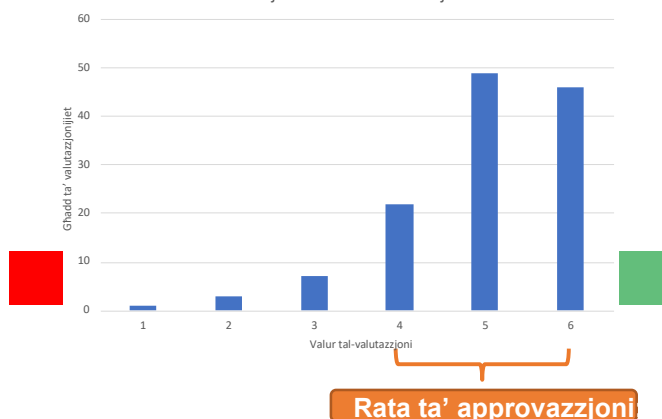
KAMPANJI TA' INFORMAZZJONI MMIRATI
DWAR IL-MOBBILTÀ TAL-APPRENDIMENT

Panel ta' Ċittadini Ewropej
Mobilità tal-Apprendiment
Semma' Lehnec

Livell ta'
appoġġ
5.0



Valutazzjoni tar-rakkomandazzjoni 17



Rakkomandazzjoni 18

Miżuri u attivitajiet għall-promozzjoni tan-nondiskriminazzjoni fil-mobbiltà tal-apprendiment

Irridu nagħmlu distinzjoni bejn iż-żgħażaġh fl-iskejjel u l-adulti fil-postijiet tax-xogħol, u niffokaw fuq l-indirizzar ta' kwistjonijiet f'kull wieħed minn dawn l-ambjenti. Niżguraw li l-iskejjel u l-postijiet tax-xogħol ikunu spazji mhux diskriminatorji għall-adolexxenti u għall-professionisti fir-rigward ta' diversi fatturi bħall-età, il-ġeneru, is-saħħa, l-orjentazzjoni sesswali, ir-religjon, eċċ. Sabiex jintlaħaq dan l-għan, il-Kummissjoni Ewropea jeħtieġ li talloka fondi u riżorsi lill-partijiet differenti involuti: il-familji ospitanti għall-adolexxenti, u l-kumpaniji u l-NGOs għall-adulti. Huma meħtieġa l-attivitajiet li ġejjin: il-familji u l-kumpaniji ospitanti għandhom ikunu ppreparati għal x'jinvolvi biex jospitaw lil xi ħadd u għandhom jiġu mħarrġa minn persuni speċjalizzati fi kwistjonijiet interkulturali (ombudspersons). Dan l-apett huwa partikolarment importanti f'dak li jirrigwarda gruppi aktar vulnerabbli. Dawn l-attivitajiet jistgħu jgħinu biex tittejjeb l-esperjenza tal-mobbiltà u tiġi minimizzata d-diskriminazzjoni. Barra minn hekk, għandhom jingħataw inċentivi lill-familji u lill-kumpaniji biex dawn ikunu appoġġati aktar.

Ġustifikazzjoni

Huwa importanti li jiġu ggarantiti s-sikurezza u l-"unità fid-diversità" għall-istudenti u l-adulti f'mobbiltà.

Rakkomandazzjoni 18

MIŻURI U ATTIVITAJIET GHALL-
PROMOZZJONI TAN-
NONDISKRIMINAZZJONI FIL-MOBBILTÀ TAL-
APPRENDIMENT

Panel ta' Ċittadini Ewropej
Mobilità tal-Apprendiment
Semma' Lehek

Livell ta'
appoġġ
4.4



Rakkomandazzjoni 19

Neliminaw il-preġudizzji billi tithegġeġ distribuzzjoni aktar ibbilanċjata tal-kollokamenti tal-Erasmus+

Sabiex iċ-ċittadini jiġu mhegġa japplikaw għal firxa aktar diversa ta' destinazzjonijiet tal-Erasmus+, nirrikmandaw azzjonijiet f'żewġ livelli:

1. Fil-livell istituzzjonali tal-UE: Nirrikmandaw li l-Kummissjoni tifformula prinċipji li l-istituzzjonijiet li jipparteċipaw fl-Erasmus+ għandhom jikkunsidraw meta jiddeċiedu dwar ftehimiet ta' shubija ma' istituzzjonijiet edukattivi oħrajn u meta jgedduhom.

Biex tikkomplementa dan, il-Kummissjoni tista' tiżviluppa wkoll pjattaforma online li fiha l-applikanti jkunu jistgħu jdaħħlu l-interessi, il-lingwi, il-preferenzi tagħhom, eċċ., u mbagħad jirċievu suġġerimenti ta' destinazzjonijiet kompatibbli magħhom. Din is-sistema ta' "rakkomandazzjoni" tista' żżid id-diversità tal-postijiet billi tthegġeġ lin-nies biex imorru f'postijiet fejn altrimenti ma kinux jikkunsidraw.

2. Fil-livell tal-Istati Membri: Nirrikmandaw li l-Istati Membri jieħdu azzjoni biex iżidu l-għadd ta' parteċipanti fl-Erasmus+ li jirċievu. L-Istati Membri jistgħu jhegġu lill-istituzzjonijiet edukattivi nazzjonali tagħhom biex joffru aktar korsijiet bl-Ingliż.

Ġustifikazzjoni

Din ir-rakkomandazzjoni hija importanti għal żewġ raġunijiet ewlenin:

Jekk ċerti Stati Membri/destinazzjonijiet jitqiesu bħala anqas mixtieqa, il-postijiet disponibbli fil-programm Erasmus+ jistgħu jinħlew. Ċerti pajjiżi bħal Spanja jirċievu wisq applikazzjonijiet,

iżda jkun hemm aktar postijiet disponibbli biex persuni jieħdu sehem fil-programm Erasmus jekk in-nies jiġu mhegga jmorru f'destinazzjonijiet oħrajn.

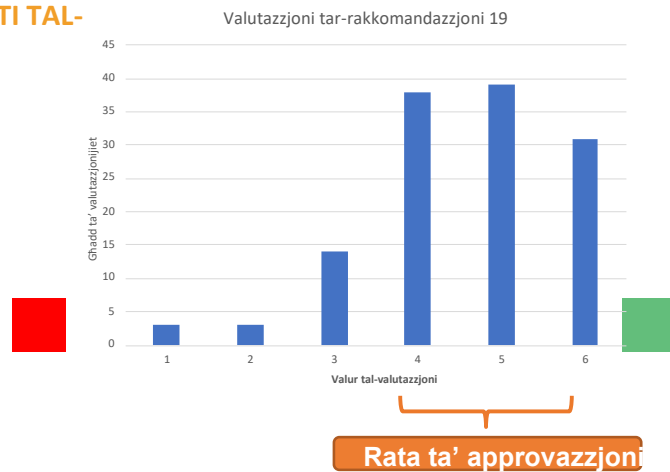
It-tieni, jekk in-nies imorru f'postijiet godda li ma kellhomx ħafna informazzjoni dwarhom, jew jekk jiskopru kulturi godda, dan iżid ukoll il-fehim tagħhom ta' kulturi oħrajn u jgħin biex jingħelbu l-preġudizzji eċċ.

Rakkomandazzjoni 19

NELIMINAW IL-PREĠUDIZZJI BILLI
TITHEĠĠEĠ DISTRIBUZZJONI AKTAR
IBBILANĠJATA TAL-KOLLOKAMENTI TAL-
ERASMUS+



Panel ta' Ċittadini Ewropej
Mobbiltà tal-Apprendiment
Semma' Lehnek



Rakkomandazzjoni 20

Il-valutazzjoni tal-ostakli amministrattivi li jiffaċċjaw l-impjegati u l-impjegaturi u kif jingħelbu

Nirrikkmandaw li l-Kummissjoni Ewropea għandha twettaq valutazzjoni tal-ostakli li jiffaċċjaw l-impjegati biex jipparteċipaw fi programmi ta' mobbiltà tal-apprendiment (pereżempju kontribuzzjonijiet tas-sigurtà soċjali, pensjonijiet). Fil-valutazzjoni tagħha, il-Kummissjoni għandha tikkunsidra wkoll il-ħtiġijiet u l-motivazzjonijiet tal-impjegaturi biex jibagħtu lill-impjegati tagħhom barra mill-pajjiż. Abbażi ta' din il-valutazzjoni, il-Kummissjoni tista' tipproponi miżuri supplementari biex jingħelbu dawn l-ostakli.

Ġustifikazzjoni

Hemm riskju, b'mod partikolari għall-ħaddiema, li ma jkunux jistgħu jmorru barra mill-pajjiż minħabba wisq ostakli amministrattivi, bħal pereżempju, dawk relatati mas-sigurtà soċjali jew mal-pensjoni tagħhom. Dawn il-benefiċċji jistgħu jiġu ttrasferiti faċilment bejn l-Istati Membri? Iċ-ċittadini jeħtieġ li jiġu appoġġati biex jiffaċċjaw dawn l-isfidi amministrattivi. Din hija r-raġuni għaliex nirrikkmandaw li l-Kummissjoni Ewropea twettaq studju ta' dawn l-isfidi, sabiex ikunu jistgħu jiġu indirizzati b'mod effettiv.

Rakkomandazzjoni 20

IL-VALUTAZZJONI TAL-OSTAKLI
AMMINISTRATTIVI LI JIFFAĊĊJAW L-
IMPJEGATI U L-IMPJEGATURI U KIF
JINGĦELBU

Panel ta' Ċittadini Ewropej
Mobbiltà tal-Apprendiment
Semma' Lehnec

Livell ta'
appoġġ
4.8



Rakkomandazzjoni 21

Il-promozzjoni ta' strateġija ta' komunikazzjoni mmirata għall-Erasmus+

Nirrikkmandaw li ċ-ċittadini kollha tal-UE għandhom isiru jafu bl-Erasmus+ fi żmien tliet snin. Dan għandu jinkiseb permezz tal-fohqien ta' strateġija ta' komunikazzjoni effettiva mmirata lejn gruppi speċifiċi li la jkun jafu bl-Erasmus+ u bil-Korp Ewropew ta' Solidarjetà u lanqas huma infurmati dwarhom. Dawn il-gruppi jinkludu, iżda mhumiex limitati għalihom, il-persuni b'diżabbiltà, il-ħaddiema, dawk qiegħda, dawk finanzjarjament żvantaġġati, il-persuni li jgħixu f'żoni rurali, il-persuni mingħajr edukazzjoni terzjarja, u l-persuni f'riskju ta' esklużjoni soċjali.

Ġustifikazzjoni

Hemm bosta opportunitajiet u programmi għall-mobbiltà tal-apprendiment, bħall-Erasmus+ u l-Korp Ewropew ta' Solidarjetà. Barra minn hekk, diġà ġew żviluppati ċentri ta' informazzjoni bħall-pjattaforma tal-Erasmus+ u l-app tal-Erasmus+. Madankollu, din l-informazzjoni mhix aċċessibbli faċilment u ma tilhaqx il-gruppi rilevanti kollha. Għalhekk, nirrikkmandaw li jiġi stabbilit l-għan li fi żmien tliet snin jintlaħqu ċ-ċittadini kollha tal-UE billi jinholqu kampanji destinati għal gruppi fil-mira speċifiċi li jistgħu ma jkunux jistgħu jaċċessaw jew jibbenefikaw mill-informazzjoni disponibbli bħalissa.

Rakkomandazzjoni 21

IL-PROMOZZJONI TA' STRATEGIJA TA' KOMUNIKAZZJONI MMIRATA GHALL-ERASMUS+

Livell ta' appoġġ
5.0



Panel ta' Ċittadini Ewropej
Mobbiltà tal-Apprendiment
Semma' Lehnek

