

Euroopa kodanike paneelarutelu õpirände teemal

Lõplikud soovitused



#LearningMobilityEU



1. soovitus

Ühine suhtluskeel (*lingua franca*) õpirände hõlbustamiseks

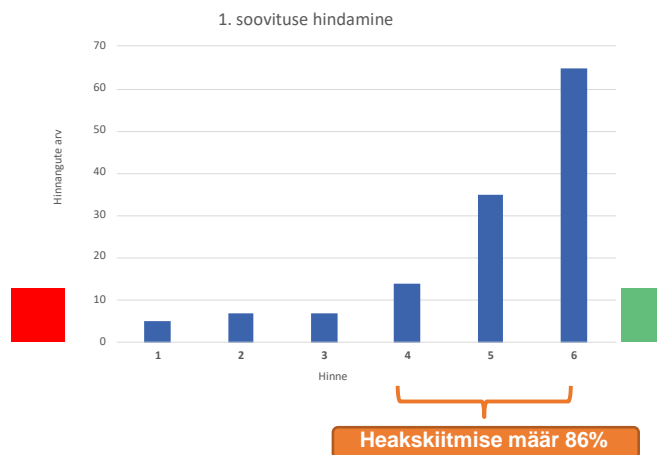
ELis on peamise suhtluskeelena kasutusel inglise keel. Inglise keel on lihtne ja levinud suhtlusvahend. Seepärast peaks EL soovitama liikmesriikidel õpetada inglise keelt esimese võõrkeelena. EL peaks aitama liikmesriikidel luua, toetada ja rahastada programme neile, kes soovivad seda keelt õppida. Neid programme tuleks toetada nii koolides kui ka väljaspool kooli. Soodsa hinnaga inglise keele kursusi tuleks pakkuda väljaspool kooli igas vanuses inimestele. Programme tuleks hästi reklaamida ja need peaksid motiveerima inimesi keelt õppima.

Põhjus

Ühine suhtluskeel hõlbustab rahvaste ja kultuuride vahelist läbikäimist. See ei ole vastuolus mitmekeelse Euroopa põhimõttega. Inglise keelt on lihtne õppida ja seda juba räägitakse laialdaselt, eriti noorte seas.

1. soovitus

ÜHINE SUHTLUSKEEL (*lingua franca*)
ÕPIRÄNDE HÕLBUSTAMISEKS



2. soovitus

Mitmekeelne Euroopa

ELile on iseloomulik keelte paljusus. Keelte õppimine avardab meeli. Seepärast soovitame toetada rahvusvahelisi ja mitmekeelseid projekte. Mitte ainult koolis, vaid ka väljaspool kooli.

Neis projektides tuleks keskenduda osalejate, eelkõige õpirände võimalust kasutavate õpetajate ja praktikantide vahetamisele. Inimesi tuleks julgustada osalema õpirändes. Üks viis, kuidas innustada inimesi rohkem keeli õppima, on eraldada selleks ELi vahendeid. Olemasolevaid ja võimalikke projekte tuleb paremini reklaamida ja tutvustada.

Põhjendus

Õpetajatel peaks olema võimalik laiendada õpirändes osalemisega oma silmaringi ja jagada oma kooli naastes õpirände käigus saadud kogemusi. Õpirändes osalemine loob tugeva aluse keeleõppele. Mitme keele oskus lihtsustab eri riikide ja kultuuride tundma õppimist. See suurendab tõenäosust, et osalejad kogevad Euroopa mitmekesisust. Väheseid kulutusi nõudvad ja kergesti ligipääsetavad programmid võivad aidata toetada ja innustada rohkem keeli õppima igas vanuses inimesi.

2. soovitus

MITMEKEELNE EUROOPA

Euroopa kodanike
paneelarutelu
Õpirände
Avaldage arvamust!



3. soovitus

Olemasolevate õpirändeprogrammide laiendamine igas vanuses ja mis tahes sotsiaal-majandusliku taustaga inimestele

Soovitame ELil luua õpirändekavade jaoks raamistiku, mis hõlmab igas vanuses inimesi. See võib olla suunatud inimestele või rühmadele, kes on õpirändest huvitatud, kuid ei osale ühegi ametliku õppeasutuse töös. Nende hulka kuuluvad näiteks töötud ja töötusijaid ning madalama sotsiaal-majandusliku staatusega inimesed. Raamistik ei tohiks siiski piirduda vaid nende rühmadega.

Olemasolevaid programme, nagu Euroopa solidaarsuskorpus või DiscoverEU, tuleks laiendada igas vanuses inimestele ja edendada spetsiaalse platvormi kaudu. Ideaalis peaks

õpirändes osalejatel olema võimalik kasutada eramajutust. Nii püsivad kulud madalad ning tekib tihedam side ja parem arusaam teiste riikide kultuurist ja keeltest. Programmi peaks saama kandideerida iga ELi kodanik. Kandideerimine peaks olema juhtumipõhine ja kandideerimisel tuleb selgelt välja tuua õpieesmärgid.

Põhjendus

Sel viisil tugevdatakse Euroopa identiteeti ning ühiseid norme ja väärtusi kõigis ühiskonnakihtides. Programmi laiendamise tulemusel võivad kultuuridevahelist lähedust ja paremat kultuuridevahelist mõistmist kogeda eelkõige need inimesed, kes on oma tausta tõttu saanud oma perekonnalt või ühiskonnalt vähe tuge.

3. soovitus

OLEMASOLEVATE ÕPIRÄNDEPROGRAMMIDE LAIENDAMINE IGAS VANUSES JA MIS TAHES SOTSIAAL-MAJANDUSLIKU TAUSTAGA INIMESTELE



4. soovitus

Kutseõppesektori tihedama lõimimise edendamine kogu ELis

Soovitame ELil pakkuda kutseõppesektoris osalejatele paremat stiimulite süsteemi, et edendada teadmisi olemasolevatest võimalustest ja juurdepääsu neile. Nende osalejate hulka kuuluvad kutsekoolid, praktikandid ja kutseliidud ning valdkondlikud organisatsioonid, nagu riiklikud kaubandus- ja tööstuskogad.

Parema stiimulite süsteemi loomiseks peaksid olemasolevad kutsehariduse tipptaseme keskused olema nähtavamad ja edendama õpirännet suuremal määral. Eespool nimetatud osalejad peaksid looma tihedamalt lõimitud võrgustiku, et vähendada takistusi juurdepääsul ja parandada kutseõppe kvaliteeti.

Põhjendus

Soovime parandada Euroopa kutseõppe kvaliteeti, eelkõige sellistes esmatähtsates valdkondades nagu rohepööre, IT-turve, kommunaalteenused ja tervishoid. Lisaks, kui luua kindel ja praktilisem võrgustik, oleks ka väiksematel ettevõtetel parem juurdepääs õpirändele. Samuti aitaks see säilitada kutseõppe kvaliteeti. Peale selle tõstaks selle soovitus rakendamine ELis oskuste üldist taset ja tooks liikmesriikides kaasa ajude sissevoolu.

4. soovitus

KUTSEÕPPESEKTORI TIHEDAMA
LÕIMIMISE EDENDAMINE KOGU ELis

Euroopa kodanike
paneelarutelu
Õpiränne
Avaldage arvamust!



5. soovitus

Õpirände võimaldamine peredele

Soovitame ELil luua perede jaoks õpirände katseprogrammi, mis võimaldab eri põlvkondadest pereliikmetel osaleda õpirändes koos.

Soovitame käivitada uue katseprojekti, võimaluse korral olemasoleva programmi raames, milles võetakse arvesse inimesi, kellel on lapsed. Selle katseprojekti hindamisel tuleks lähtuda projekti kulutõhususest, et otsustada, kas projekti tuleks laiendada.

Põhjendus

See meede soodustab põlvkondadevahelist dialoogi kogu ELis ELi liikuvusprogrammide raames. Peale selle hõlbustab see nende inimeste liikuvust, kellel on väikesed lapsed. Selle lahendusega saab kaasata liikuvusse koolilapsi ja lapsevanemaid: lapsed saavad käia koolis ja vanemad osaleda täiskasvanuhariduses.

5. soovitus

ÕPIRÄNDE VÕIMALDAMINE PEREDELE

Euroopa kodanike
paneelarutelu
Õpiränne
Avaldage arvamust!



6. soovitus

ELi programm töötajate hübriidõpirände edendamiseks

Soovitame välja töötada ELi programmi, et edendada töötajate hübriidõpirännet.

Selle programmi raames saaksid töötajad osaleda eri valdkondade kursustel. Programmi kursused tuleks läbida maksimaalselt kuue kuu jooksul. Kursused võivad olla seotud keeleõppega, aga neid võidakse korraldada ka teemadel, mis on seotud konkreetsete kutsealadega. Sellistel kursustel on töötajatel võimalik suurendada pädevust oma kutsealal, sealhulgas saada praktilisi kogemusi. Töötaja saab läbida ühe osa koolitusest veebis ja teise osa välisriigis asuvas haridusasutuses, näiteks ülikoolis, kolledžis või kutseõppekeskuses (sõltuvalt sellest, millised haridusasutused on asjaomases riigis olemas). Tööandja on kohustatud vabastama töötaja välismaal õppimise ajaks ja mõneks ajaks veebikursuse ajal töökohustustest. Peale selle peab töötaja töökoht tema naasmisel alles olema. Tööandja ei pea siiski selle aja jooksul töötajale palka maksma. Välismaal elamise kulud kaetakse ELi fondist. Tagatud peaks olema ka tervise- ja sotsiaalkindlustus.

Põhjendus

Töötaja võimalus omandada välisriigis kogemusi tuleb kasuks kõigile osapooltele: töötaja saab areneda nii inimesena kui ka ametialaselt ja tööandja saab töötaja tööle naasmisel kõrgema kvalifikatsiooniga töötaja. Peale selle saavad ettevõtjad oma töötajate välisriigis omandatud kogemustest kasu siis, kui töötajad annavad oma teadmised edasi kolleegidele, näiteks koolituse vormis.

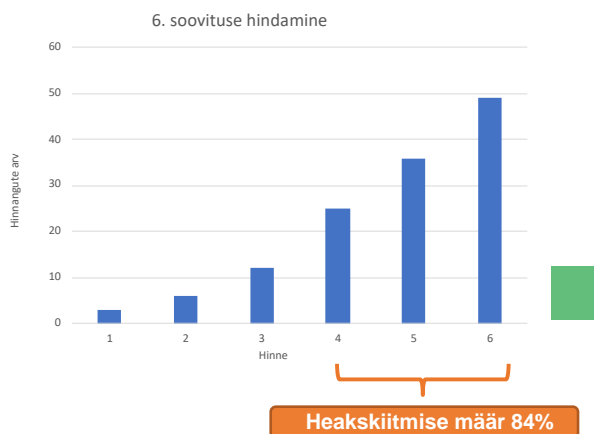
Hübriidõpirände võimaldamine on väga oluline. Inimesed, kes käivad tööil või kellel on lapsed, saavad sageli minna välismaale vaid piiratud ajaks. Nad vajavad hübriidõpirände paindlikkust. Samuti peavad tööandjad vabastama oma töötajad tööülesannetest lühemaks ajaks, kui

töötajad saavad läbida osa õpest veebis.

Ülesostmise ja ajude äravoolu ohu tõttu ei soovita me selle programmi puhul otsest ELi ettevõtjate vahelist töötajate vahetamist. Soovime edendada haridusasutuste kaudu toimuvat õpirännet, mitte tööjõu liikuvust. Mõnes tööstusharus võib töötajate vahetamine ettevõtjate vahel olla siiski väärtuslik, kuid seda saab hõlbustada muude õpirändeprogrammide kaudu.

6. soovitus

ELi PROGRAMM TÖÖTAJATE
HÜBRIIDÕPIRÄNDE EDENDAMISEKS



7. soovitus

Keeleõppe täiustamine uue tehnoloogia abil

Euroopa Komisjon peaks investeerima tehnoloogiliste vahendite (tehisintellekti) kasutamisse õpirände valdkonnas, et täiendada keeleõpet. EL peaks investeerima kontaktõppe kõrval õpirännet toetavasse digitehnoloogiasse. See soovitus puudutab nii õpirändeks valmistumist kui ka õpirännet ennast.

Tehnoloogiliste vahendite kasutamine peaks olema tasuta. Uut tehnoloogiat tuleks rakendada eelkõige keeleõppe varastes etappides. Uut tehnoloogiat tuleks kasutada nii, et see jõuab kõigi õpirändes osalevate kodanikeni (nt õpilased, pensionärid).

Euroopa Komisjon peaks täiendama olemasolevat ELi akadeemia platvormi uusimate tehisintellekti lahendustega, kasutades rakendust. Tehisintellekti saab kasutada õppimiseks, sõnavara kinnistamiseks ja sünkroontõlke jaoks, samuti rakenduse kasutajate vahelise suhtluse võimaldamiseks.

Põhjendus

Euroopa Komisjon peaks kasutama uusimat tehnoloogiat, et parandada õpirände raames toimuvat keeleõpet. Tehisintellektisüsteemid on võimelised kiiremini analüüsima õpiedukust ning koostama vajaduste ja oskuste põhjal personaalseid õppeprogramme.

7. soovitus

KEELEÕPPE TÄIUSTAMINE
UUE TEHNOLOOGIA ABIL



8. soovitus

Keeleprogrammide reklaamimine ja edendamine

Euroopa Komisjon peaks aktiivsemalt reklaamima oma olemasolevaid keeleprogramme ning edendama olemasolevaid riigi ja piirkonna tasandi keeleprogramme.

Sihtrühmaks on kõik inimesed, kes soovivad osaleda õpirändekavades ja kasutada oma päritoluriigis või vastuvõtvas riigis olemasolevaid riigi või piirkonna tasandi keeleprogramme.

I) Enne õpirännet:

EL peaks reklaamima oma keeleprogramme, kasutades e-posti teel saadetavaid pakkumisi, suunatud turundussõnumeid sotsiaalmeedias ja avalikke suhteid.

Välja tuleks töötada mentorlusprogramm. Määratav mentor peaks andma nõu selle kohta, kuidas parandada keeleoskust enne õpirännet.

Samuti tuleks välja töötada saadikute programm, kus kasutatakse inimesi, kes on õpirändes juba osalenud. Saadikud tutvustaksid ja edendaksid õpirännet koolides, ülikoolides ja ettevõtetes ning jagaksid oma keeleõppekogemusi.

II) Õpirände ajal:

Mentor pakub õpirändes osalejale tema sihtkohta saabumisel kohalikku tuge. Mentorlusprogramm sisaldab kultuuri ja keelega seotud komponente, et õpirändes osalejat abistada.

Põhjendus

Statistika kohaselt (Eurobaromeetri 2020. aasta kiiruuring) on keeleõpe üks peamisi takistusi, mis pärsib osalemist õpirändekavades.

8. soovitus

KEELEPROGRAMMIDE
REKLAAMIMINE JA EDENDAMINE

Euroopa kodanike
paneelarutelu
Õpiränne
Avaldage arvamust!



9. soovitus

Programmi „Erasmus+“ teabekeskuste ja teenuste kasutuselevõtmine ja kohandamine

Peame väga oluliseks programmi „Erasmus+“ käsitleva teabe kättesaadavust ja ühtlustamist. Teeme ettepaneku kasutada Erasmus+ büroode loomiseks liikmesriikide olemasolevaid taristuid, suurendades proportsionaalselt ja kohandades Erasmus+ ja Erasmuse programmi eelarvet täiskasvanute liikuvuse jaoks. Peame siinkohal silmas asjaomastele elanikkonnarühmadele (mittetöötav elanikkond, töötav elanikkond, noored) mõeldud riiklikke ja kohalikke taristuid. Erilist tähelepanu tuleks pöörata õppeprogrammides osalevatele

täiskasvanutele (tööhõivekeskus, postkontor, spordiklubid, sotsiaalprogrammid, kohalikud ühendused, piiratud liikumisvõimega täiskasvanute keskused jne). Nende büroode tegevust koordineeriks Euroopa asutuse alla kuuluv riiklik tugistruktuur, mille kaudu levitatakse kohalikele büroodele teavet pakutavate teenuste kohta. Kohalike büroode edendamiseks soovitame rakendada kohalike büroode tasandil Euroopa struktureeritud teabevahetust, et anda teada nende büroode olemasolust ja osutatavatest teenustest, kasutades kõiki sidekanaleid.

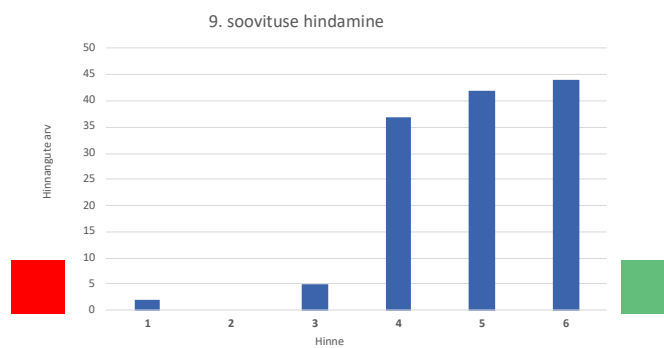
Põhjendus

Võttes arvesse Euroopa programmide mitmekesisust (Eurodesk, Europe Direct jne), on programmi „Erasmus+“ käsitleva teabe kättesaadavus ja ühtlustamine väga oluline. Need kohalikud bürood võiksid osutada mitmesuguseid teenuseid (kooskõlas riikliku raamistikuga):

- ühenduse võtmine vastuvõtvas riigis kättesaadava inimeste võrgustikuga, et toetada õpirändes osalejat alates tema vastuvõtvasse riiki saabumise hetkest (keeletugi, haldusteave, nõustamine transpordi, majutuse, tervishoiu, psühholoogilise toe jms kohta) ja kogu selles riigis viibimise ajal vastavalt asjaomase isiku konkreetsetele vajadustele;
- eritähelpanu pööramine majutusele: ühine kohalik andmebaas, mis sisaldab teavet olemasoleva, taskukohase ja soovitatava majutuse kohta, keskendudes eelkõige sellele, et need majutusvõimalused on ligipääsetavad kõigile, sealhulgas puuetega inimestele;
- spetsiaalne rahaline toetus, et rahuldada õpirändes osalejate erivajadused, mis on seotud tervise (psühholoogiline ja füüsiline abi), lapsehoiu ja transpordiga;
- keelealane abi enne õpirännet ja õpirände ajal;
- erivajadustega inimestele ligipääsetava majutuse ja transpordi tugi- ja teabeplatvormi loomine, et juhendada ja nõustada neid kogu riigis viibimise ajal.

9. soovitus

PROGRAMMI „ERASMUS+“
TEABEKESKUSTE JA TEENUSTE
KASUTUSELEVÕTMINE JA KOHANDAMINE



Heakskiitmise määr 94%

10. soovitus

Kohandatud rahalise toetuse tagamine kõigile õpirändes osalejatele

Soovitame suurendada üldeelarvet, et õpirändes osalejatele (sh õpilastele, praktikantidele ja töötajatele, aga ka (väiksematele) ettevõtjatele) saaks jagada vahendeid kaasavamalt ja ulatuslikumalt. Kõigile tuleks anda võimalus saada rahalist toetust, mille suurus peaks sõltuma sotsiaal-majanduslikest teguritest, nagu elukallidus vastuvõtvas riigis, õpirändes osaleja finantssuutlikkus ning füüsiliste puuete ja haigustega seotud erivajadused. Selleks tuleks välja töötada ühised Euroopa hindamiskriteeriumid, kus keskendutakse õpirändes osaleda soovijate taustale ja sotsiaal-majanduslikele vajadustele (ega võeta arvesse hindeid). Lisaks tuleks rahalist toetust anda osalejatele kogu protsessi vältel. Selle suurendatud eelarvega soovime ka edendada töötajate vahetamist ettevõtete vahel, lähtudes töötajate rahalistest vajadustest ja vastavalt ettevõtete suurusele. Ettevõtte töötajatele, kelle ülesanne on õpirändes osalejaid hinnata, tuleks maksta tehtud töö eest tasu.

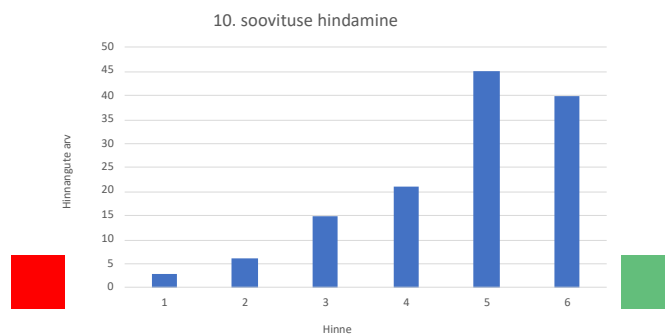
Põhjendus

Sellega muudetakse õpiränne võrdsemaks, kaasavamaks ja kättesaadavamaks kõigile õpirändes osaleda soovivatele ELi elanikele kõigist eluvaldkondadest ning kõrvaldatakse peamised rahalised takistused, mis seda osalemist pärsivad.

10. soovitus

KOHANDATUD RAHALISE TOETUSE
TAGAMINE KÕIGILE ÕPIRÄNDES OSALEJATELE

Euroopa kodanike
paneelarutelu
Õpiränne
Avaldage arvamust!



Heakskiitmise määr 82%

11. soovitus

Saadikud liikuvuse suurendamiseks Euroopas

Soovitame luua igas ELi riigis saadikute programmi. Saadikute ülesanne oleks reklaamida ja tutvustada olemasolevaid õpirändeprogramme. Saadikud edendaksid õpirännet igat liiki sihtrühmade (lapsed, õpilased, õppijad, töötajad, eakad) ja igat liiki organisatsioonide (koolid, ülikoolid, ettevõtted, ühendused jne) seas. Tegemist oleks täistööajaga töökohaga ja tehtava töö eest maksaksid tasu Erasmus riiklikud bürood. Nende büroode eelarve jaotatakse saadikute töö prioriteediks seadmiseks ümber. Eelarvet kohandatakse vastavalt riigi vajadustele (elanike arv, liikuvusprogrammidest juba abi saavate inimeste arv jne). Saadikud oleksid isikud, kellel juba on õpirändega seotud kogemusi, mida jagada. Nad peaksid olema eelarvamustevabad ja head suhtlejad. Saadikud peaksid kajastama potentsiaalsete välisriiki suundujate mitmekesisust, et iga rühm saaks nendega samastuda. Saadik saab olla pikka aega. Siiski soovitatakse korrapäraselt värvata uusi inimesi, kes on saanud õpirändekogemuse hiljuti. Kavas on korralik teavitamine saadikute programmist (sotsiaalvõrgustikud, reklaamikampaaniad jne).

Põhjendus

Paljudes Euroopa riikides ei ole inimesed isegi teadlikud olemasolevatest õpirändevõimalustest. Sageli tuntakse end ebakindlalt. Inimesed pelgavad kogemuste hankimist välismaal. Oluline on tekitada uudishimu ja kaotada hirm välismaale mineku ees. Programm „Erasmus+“ on suunatud konkreetsetele rühmadele, nagu õpilased. Õpilastel on selle programmi toimimisest hea ettekujutus, kuid teised rühmad on õpirändevõimalustest veidi kõrvale jäetud. Teavet on palju, kuid see ei jõua inimesteni. Saadikud saaksid aidata inimesi olemasolevaga kokku viia. See, kui on võimalik rääkida kellegagi otse, saada kindlustunne ja vastused oma küsimustele, on tõhusam lahendus kui dokumentide läbilugemine.

11. soovitus

SAADIKUD LIIKUVUSE
SUURENDAMISEKS EUROOPAS



12. soovitus

Mentorid vastuvõtu parandamiseks sihtriigis

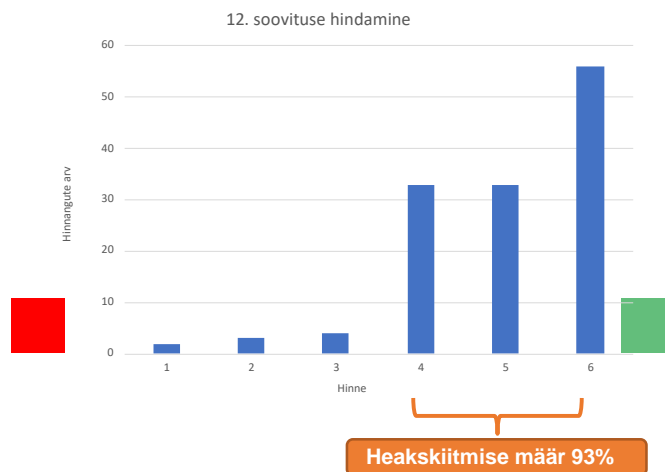
Sihtriigis võiks liikuvuskavades osalejaid vastu võtta ja nende lõimumist hõlbustada mentorite võrgustik. Mentor on sihtriigist pärit isik, kes tunneb kohalikku kultuuri ja on valmis uustulnukat tema riigis viibimise ajal abistama. Mentor toetab õpirändes osalejat enne riiki saabumist (teave majutuse, transpordi, haldusmenetluste jms kohta) ja riigis viibimise ajal, eriti kohalikes asjaajamistes. Samuti aitab mentor õpirändes osalejal edendada vastuvõtvast riigis oma seltsielu. Mentorid töötavad vabatahtlikkuse alusel, kuid osa kantud kuludest hüvitatakse neile. Lõimumist toetavad võrgustikud on juba olemas (Erasmuse üliõpilasvõrgustik, Erasmus Mundus, Europeers jne), kuid ainult õpilastele. Teeme ettepaneku neid võrgustikke tugevdada ja ühendada ning laiendada neid ka teistele rühmadele (lapsed, töötajad, eakad, õppijad jt). Platvormi loomise korral võib mentoritel ja uustulnukatel olla lihtsam üksteisega ühendust võtta.

Põhjendus

Õpirändes osalejad võivad tunda end äralõigatuna. Mentorid võivad aidata neil tunda end turvalisemalt ja mugavamalt. Teabe saamine enne välisriiki minekut oleks väga kasulik ja see võib vähendada hirmu selle sammu ees. Inimestel oleks kogu teave sihtriigi kohta ja nad teaksid, et keegi ootab neid, kui nad saabuvad. See võib rahustada nii välisriiki suundujaid kui ka nende sugulasi, eriti nende vanemaid. Mentor oleks eriti oluline neile, keda õpiränne viib mitteakadeemilisse õppeasutusse või maapiirkonda.

12. soovitus

MENTORID VASTUVÕTU PARANDAMISEKS
SIHTRIIGIS



13. soovitus

Keskkonnahoidlikum õpiränne

Soovitame innustada kõiki õpirändes osalejaid kasutama vastuvõtvasse riiki sõitmisel neile pakutavaid odavamaid keskkonnahoidlikke transpordilahendusi. Keskkonnahoidlikud lahendused võimaldavad osalejatel harrastada taskukohasemat keskkonnasõbralikku elustiili ka vastuvõtvas riigis: kasutada tööle sõitmiseks keskkonnahoidlikke transpordivahendeid, peatuda keskkonnasõbralikes hotellides jne. Euroopa Komisjon peaks teavitama osalejaid neist keskkonnasõbralikest lahendustest enne, kui nad suunduvad sihtriiki.

Põhjendus

Õpirändes osalejaid tuleb majanduslikke stiimuleid pakkudes innustada kasutama keskkonnahoidlikke transpordilahendusi nii teise riiki sõitmisel kui ka siis, kui nad on sinna kohale jõudnud.

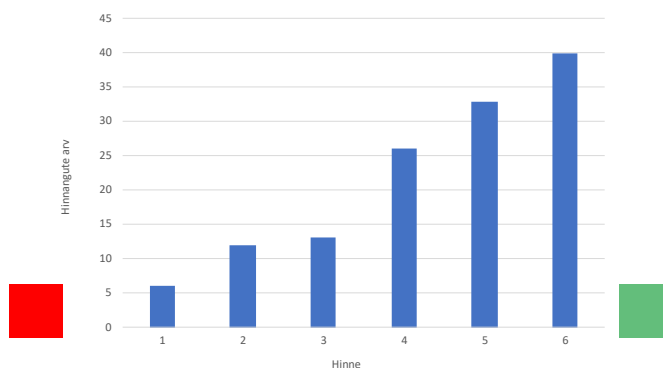
13. soovitus

KESKKONNAHOIDLIKUM ÕPIRÄNNE

Euroopa kodanike
paneelarutelu
Õpiränne
Avaldage arvamust!



13. soovituse hindamine



Heakskiitmise määr 76%



14. soovitus

Haridustöötajate rolli tunnustamine õpirändes

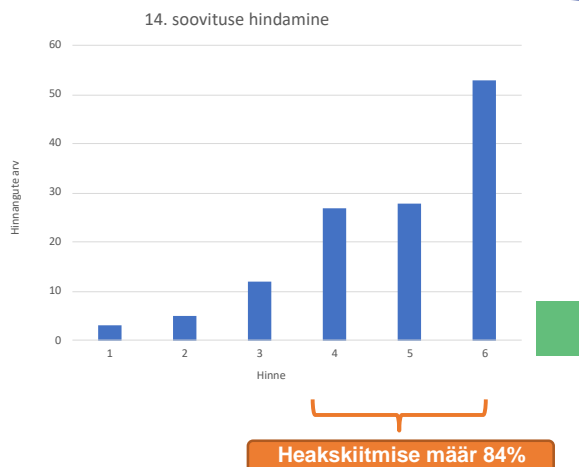
Soovitame tunnustada õpirändeprogrammides osalevaid õpilasi toetavaid haridustöötajaid ametlikult rahvusvaheliste koordinaatoritena. Neile tuleks hüvitada täiendav töökoormus ja kulutatud aeg. Nad peaksid olema oma haridusasutuses kergesti äratuntavad, saama koolitust ja olema sertifitseeritud. See peaks innustama neid nõustama ja abistama õpirändeprogrammides osalejaid, sealhulgas haldusmenetlustes, andes samal ajal edasi Euroopa väärtusi ja Euroopa visiooni. Neid rahvusvahelisi koordinaatoreid tuleks pidada usaldusväärseteks. Nad peaksid korraldama õpirännet edendavat tegevust aasta ringi.

Põhjendus

Haridustöötajaid tuleks väärtustada ja tunnustada nende lisatöö eest ning selle eest, et nad pakuvad paremat ja kättesaadavamad teavet ja suuniseid olemasolevate võimaluste kohta.

14. soovitus

HARIDUSTÖÖTAJATE ROLLI
TUNNISTAMINE ÕPIRÄNDES



15. soovitus

Rahaline toetus töötajate kutsealaseks arendamiseks

Soovitame ELil pakkuda rahalist toetust väikestele ja keskmise suurusega ettevõtjatele, kes soovivad saata oma töötajaid välismaale, et nad osaleksid seal koolitustel ning tooksid saadud teadmised tagasi koju oma kolleegidele ja partneritele; töötajatele (sh töötutele ja ebakindlas töösuhtes olevatele töötajatele), kes suunduvad vastuvõtvasse ettevõttesse, et ajakohastada oma oskusi ja edendada oma karjääri. Vastuvõttev ettevõtte saab oma veebisaidil kuvada ametlikku Euroopa Liidu logo.

Rahalise toetusega kaetaks töötajate püsikulud (nt majutus, transport). Väljaõppe eesmärgil toimuva vahetuse rahastamises võib osaleda ka EL, ettevõtja, töötaja või tööhõivekeskus, et töötaja või ettevõtja võtaks õpirännet tõsiselt. Kaasrahastamise tase sõltub õpirände liigist ja toetusesaajast. Need vahetused võivad toimuda ka erasektori (nt vabaühendused, ettevõtjad, organisatsioonid) ja avaliku sektori (nt institutsioonid, EL) vahel ning muud liiki töövaldkondade vahel. Asjaomaste programmide arendamist võivad toetada ametiühingud ja töötajate ühendused.

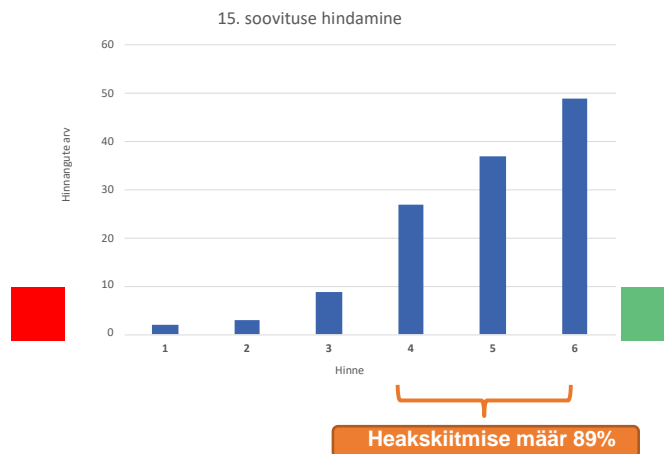
Põhjendus

Sellela võimaldatakse igal ettevõtjal, olenemata tema majanduslikest võimalustest, lasta oma töötajatel osaleda oskuste parandamiseks vahetusprogrammides. Peale selle saab iga

ettevõtja, kes soovib mõnda töötajat vastu võtta, teha seda ilma, et ta peaks maksma töötaja riigis viibimise eest või maksma töötajale palka.

15. soovitus

RAHALINE TOETUS TÖÖTAJATE
KUTSEALASEKS ARENDAMISEKS



16. soovitus

Teave töötajate liikuvuse kohta Euroopas

Soovitame ELil luua ja hallata teabeplatvormi, mis on pühendatud igat liiki sektorite (erasektor, avalik sektor) töötajate õpirände võimalustele. Platvormi eesmärk on viia omavahel kokku ettevõtjad ja töötajad ning see peaks olema üldiselt kättesaadav. Iga osaleja registreerib oma portfelli: ettevõtjad, kes soovivad olla vastuvõtjaks, esitavad teabe selle kohta, mida nad pakuvad, ning töötajad tutvustavad oma panust ja eesmärke õpikogemuse saamisel. Platvorm sisaldaks ka teavet olemasolevate eri liiki rahaliste vahendite kohta ja linke teistele seotud veebisaitidele. Õpirändeprogrammis osalenud töötajad peaksid jagama oma kogemusi, esitades aruande. See platvorm aitaks paremini koordineerida töötajate vahetamist ning hallata sujuvamalt ja ühtlustatumalt haldusmenetlusi.

Põhjendus

Platvorm võimaldaks tööandjatel vahetada teavet töötajate vahetamise võimaluste ja viiside kohta. Peale selle võimaldaks see töötajatel mõista, millised õpirändevõimalused on turul olemas.

16. soovitus

TEAVE TÖÖTAJATE
LIIKUVUSE KOHTA EUROOPAS



17. soovitus

Õpirändeteemalised suunatud teavituskampaaniad

Soovitame korraldada väiksemaid suunatud teavituskampaaniaid kahele sihtrühmale: a) teismelised (õpilased) ja b) täiskasvanud (spetsialistid, töötajad jt). Kumbki rühm vajab oma lähenemisviisi. Esiteks saaksime kasutada varasema õpirände kogemusega saadikuid, kes tutvustaksid õpirännet nii teismeliste kui ka täiskasvanutele, jagades oma edulugusid. See lähenemisviis võiks olla tõhus ka näiteks eakate puhul. Need saadikud võiksid töötada linnavalitsuste infolaudades ning külastada koole ja muid kohti. Kaasata tuleks spetsialist, kes on pädev õpirände tehnilistes ja praktilistes küsimustes. Teiseks, eeskätt noorteni jõudmiseks, võiks kasutada hübriid- ja loominguilisi vahendeid, näiteks sotsiaalmeediat (temaviited, teabe esitamine veebis) ja teabematerjale õpirände kohta. Selline kampaania võib kaasa tuua laiema teaberingluse ja nn lumepalliefekti.

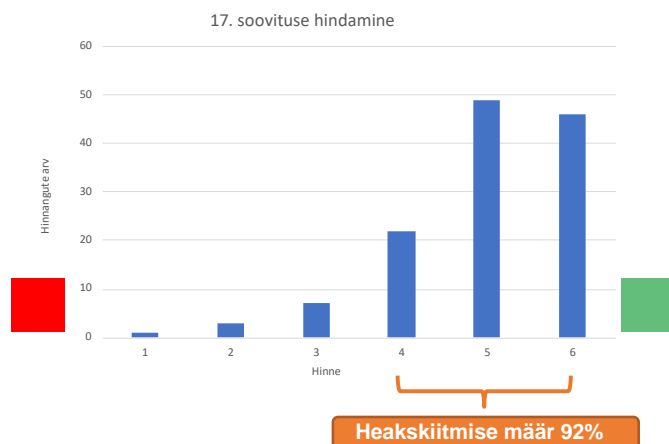
Põhjendus

Teadmiste puudumine õpirände kohta ei võimalda inimestel selles osaleda. Juurdepääs teabele laiendaks osalemist.

17. soovitus

ÕPIRÄNDETEEMALISED SUUNATUD
TEAVITUSKAMPAANIAD

Euroopa kodanike
paneelarutelu
Õpiränne
Avaldage arvamust!



18. soovitus

Meetmed, millega edendatakse diskrimineerimise vältimist õpirände valdkonnas

Soovitame pöörata eraldi tähelepanu noortele koolides ja täiskasvanutele töökohtades ning keskenduda probleemide lahendamisele mõlemas keskkonnas. Tuleks tagada, et koolides ja töökohtades ei toimu teismeliste ja töötajate diskrimineerimist vanuse, soo, tervise, seksuaalse sättumuse, usu jms alusel. Selle eesmärgi saavutamiseks peab Euroopa Komisjon eraldama asjaosalistele – teismelisi vastuvõtivatele peredele ning täiskasvanuid võõrustavatele ettevõtjatele ja vabaühendustele – rahalisi vahendeid ja muid ressursse. Vastuvõtvad perekonnad ja ettevõtjad peaksid olema teadlikud sellest, mida tähendab kellegi võõrustamine, ning saama koolitust kultuuridevahelistes küsimustes pädevatelt spetsialistidelt (ombudsmanid). See on eriti oluline haavatavamate rühmade jaoks. Need meetmed võivad aidata parandada õpirändekogemust ja minimeerida diskrimineerimist. Lisaks tuleks perekondadele ja ettevõtjatele pakkuda stiimuleid, et toetada neid ka edaspidi.

Põhjendus

Oluline on tagada liikuvatele õpilastele ja täiskasvanutele ohutus ja „ühtsus mitmekesisuses“.

18. soovitus

MEETMED, MILLEGA EDENDATAKSE
DISKRIMINEERIMISE VÄLTIMIST
ÕPIRÄNDE VALDKONNAS

Euroopa kodanike
paneelarutelu
Õpiränne
Avaldage arvamust!



19. soovitus

Eelarvamuste kaotamine programmi „Erasmus+“ õpirändesihthkohtade mitmekesistamise kaudu

Selleks et julgustada kodanikke avaldama soovi suunduda programmi „Erasmus+“ raames vähem tavapärasesse sihtkohtadesse, soovime võtta meetmeid kahel tasandil:

1. ELi institutsioonide tasandil soovime komisjonil sõnastada põhimõtted, mida programmis „Erasmus+“ osalevad haridusasutused peaksid arvesse võtma teiste haridusasutustega partnerluslepingute sõlmimisel ja uuendamisel.

Lisaks võiks komisjon välja töötada veebiplatvormi, kus taotlejad saaksid sisestada oma huvid, keeled, eelistused jms ning seejärel saada soovitusi neile sobivate sihtkohtade kohta. Selline soovitusüsteem võib suurendada mitmekesisust, julgustades inimesi minema kohtadesse, mida nad muidu ei oleks kaalunud.

2. Liikmesriigi tasandil soovime võtta meetmeid, et suurendada vastuvõetavate programmis „Erasmus+“ osalejate arvu. Liikmesriigid võiksid julgustada oma haridusasutusi pakkuma rohkem kursuseid inglise keeles.

Põhjendus

See soovitus on oluline eeskätt kahel põhjusel:

kui mõnda liikmesriiki/sihtkohta peetakse vähem atraktiivseks, võivad programmi „Erasmus+“ olemasolevad kohad raisku minna. Teiste riikide puhul (nt Hispaania) on soovijaid jällegi liiga palju. Erasmuse programmis saaks osaleda rohkem inimesi, kui neid julgustataks valima

erinevamaid sihtkohti;

kui inimesed lähevad uutesse kohtadesse, millest nad varem eriti ei teadnud, või avastavad uusi kultuure, paraneb ka nende arusaamine teistest kultuuridest, kaovad eelarvamused jne.

19. soovitus

EELARVAMUSTE KAOTAMINE PROGRAMMI
„ERASMUS+“ ÕPIRÄNDESIHTKOHTADE
MITMEKESISTAMISE KAUDU



20. soovitus

Töötajate ja tööandjate ees seisvate haldustökete hindamine ja kõrvaldamine

Soovitame Euroopa Komisjonil hinnata tõkkeid, millega töötajad puutuvad kokku õpirände programmides osalemisel (nt sotsiaalkindlustusmaksed, pensionid). Selle hindamise raames peaks komisjon arvesse võtma ka tööandjate vajadusi ja motivatsiooni oma töötajaid välismaale saata. Hindamise põhjal võiks komisjon kavandada meetmed nende tõkete ületamiseks.

Põhjendus

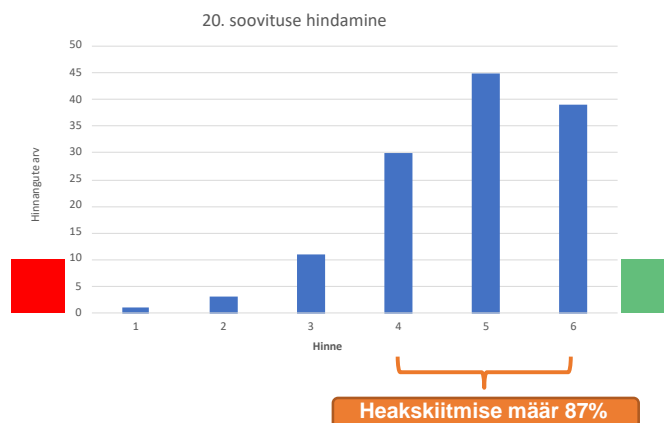
On oht, et töötajad ei saa välismaale minna, sest esineb liiga palju haldustõkkeid, näiteks seoses sotsiaalkindlustuse või pensioniga. Kas töötajad saavad neid hõlpsasti liikmesriikide vahel üle kanda? Kodanikke tuleb nende haldusprobleemide lahendamisel toetada. Seepärast soovitame Euroopa Komisjonil läbi viia uuringu nende probleemide kohta, et neid saaks tõhusalt kõrvaldada.

20. soovitus

TÖÖTAJATE JA TÖÖANDJATE
EES SEISVATE HALDUSTÖKETE
HINDAMINE JA KÕRVALDAMINE

Euroopa kodanike
paneelarutelu
Õpiränne
Avaldage arvamust!

Toetuse
tugevus
4,8



21. soovitus

Programmi „Erasmus+“ suunatud kommunikatsioonistrateegia edendamine

Soovitame seada eesmärgiks, et kolme aasta pärast teaksid programmist „Erasmus+“ kõik ELi kodanikud. Selleks tuleks luua tõhus kommunikatsioonistrateegia, mis on suunatud konkreetsetele rühmadele, kes ei ole veel sellest programmist ja Euroopa solidaarsuskorpusest teadlikud. Nende hulka kuuluvad muu hulgas puuetega inimesed, töötajad, töötud, rahaliselt ebasoodsas olukorras olevad inimesed, maapiirkondades elavad inimesed, kolmanda taseme hariduseta inimesed ja sotsiaalse tõrjutuse ohus olevad inimesed.

Põhjendus

Õpirändeks on palju võimalusi ja programme, näiteks Erasmus+ ja Euroopa solidaarsuskorpus. Peale selle on välja töötatud sellised teabekeskused nagu Erasmus+ platvorm ja Erasmus+ rakendus. Paraku ei ole see teave kergesti kättesaadav ega jõua kõigi asjaomaste rühmadeni. Seepärast soovitame seada eesmärgi jõuda kolme aasta jooksul kõigi ELi kodanikeni, luues kohandatud kampaaniad selliste sihtrühmade jaoks, kellel ei pruugi olla võimalik praegu kättesaadavale teabele ligi pääseda või sellest kasu saada.

21. soovitus

PROGRAMMI „ERASMUS+“ SUUNATUD
KOMMUNIKATSIOONISTRATEEGIA
EDENDAMINE



Euroopa kodanike
paneelarutelu
Õpiränne
Avaldage arvamust!

