

Ομάδα Ευρωπαίων πολιτών για τη μαθησιακή κινητικότητα Τελικές συστάσεις



#LearningMobilityEU



Σύσταση 1

Μια γλώσσα επικοινωνίας (lingua franca) ως εργαλείο μαθησιακής κινητικότητας

Τα αγγλικά έχουν καθιερωθεί ως γλώσσα επικοινωνίας εντός της ΕΕ και αποτελούν εύκολο και κοινό μέσο επικοινωνίας. Συνεπώς, η ΕΕ θα πρέπει να συστήσει στα κράτη μέλη τη διδασκαλία της αγγλικής ως πρώτης ξένης γλώσσας. Η ΕΕ θα πρέπει να στηρίξει τα κράτη μέλη στη δημιουργία, την επιδότηση και τη χρηματοδότηση προγραμμάτων για όσους επιθυμούν να μάθουν αγγλικά. Τα προγράμματα αυτά θα πρέπει να υποστηρίζονται τόσο εντός όσο και εκτός των σχολείων. Θα πρέπει να προσφέρονται μαθήματα αγγλικών με χαμηλό κόστος εκτός σχολείου για άτομα όλων των ηλικιών. Το πρόγραμμα πρέπει να διαφημιστεί ευρέως και να παρακινεί τους πολίτες να μάθουν αγγλικά.

Αιτιολόγηση

Μια κοινή γλώσσα επικοινωνίας διευκολύνει τις ανταλλαγές μεταξύ εθνών και πολιτισμών. Αυτό δεν έρχεται σε αντίθεση με μια πολύγλωσση Ευρώπη. Η εκμάθηση των αγγλικών είναι εύκολη, ενώ επίσης τα αγγλικά ομιλούνται ήδη ευρέως, ιδίως από τους νέους.

Σύσταση 1

ΜΙΑ ΓΛΩΣΣΑ ΕΠΙΚΟΙΝΩΝΙΑΣ (LINGUA FRANCA) ΩΣ ΕΡΓΑΛΕΙΟ ΜΑΘΗΣΙΑΚΗΣ ΚΙΝΗΤΙΚΟΤΗΤΑΣ

Βαθμός
υποστήριξης
5,0



Σύσταση 2

Ζώντας με πολυγλωσσία στην Ευρώπη

Ένα σπουδαίο χαρακτηριστικό της ΕΕ είναι οι πολλές γλώσσες της. Η εκμάθηση γλωσσών

διευρύνει το πνεύμα. Συνεπώς, συνιστούμε τη στήριξη πολυεθνικών και πολύγλωσσων έργων. Όχι μόνο στα σχολεία αλλά και εκτός αυτών. Κάτι τέτοιο μπορεί να υλοποιηθεί με την υποστήριξη των ανταλλαγών, ιδίως των εκπαιδευτικών και των ασκούμενων. Ο κόσμος θα πρέπει να ενθαρρύνεται να συμμετάσχει σε μαθησιακή κινητικότητα. Τα έργα αυτά θα πρέπει να στοχεύουν συμμετέχοντες/-ουσες ανταλλαγών, ιδίως τους εκπαιδευτικούς και τους ασκούμενους που αξιοποιούν τη μαθησιακή κινητικότητα. Ένας τρόπος ενθάρρυνσης των πολιτών να μάθουν περισσότερες γλώσσες είναι η παροχή χρηματοδότησης από την ΕΕ. Οι πληροφορίες σχετικά με υφιστάμενα και πιθανά έργα πρέπει να διαφημίζονται και να κοινοποιούνται καλύτερα.

Αιτιολόγηση

Οι εκπαιδευτικοί θα πρέπει να είναι σε θέση να διευρύνουν τους ορίζοντές τους μέσω της εμπειρίας της μαθησιακής κινητικότητας και να μοιράζονται τις εμπειρίες αυτές μόλις επιστρέψουν στα σχολεία τους. Η συμμετοχή στη μαθησιακή κινητικότητα δημιουργεί μια ισχυρή βάση για τη γλωσσική εκπαίδευση. Η γνώση πολλών γλωσσών διευκολύνει την κατανόηση διαφορετικών χωρών και πολιτισμών. Με τον τρόπο αυτόν, είναι πιθανότερο οι συμμετέχοντες/-ουσες να βιώσουν την πολυμορφία της Ευρώπης. Τα χαμηλού κόστους και εύκολα προσβάσιμα προγράμματα μπορούν να βοηθήσουν στην παροχή υποστήριξης και κινήτρων σε άτομα όλων των ηλικιακών ομάδων ώστε να μάθουν περισσότερες γλώσσες.

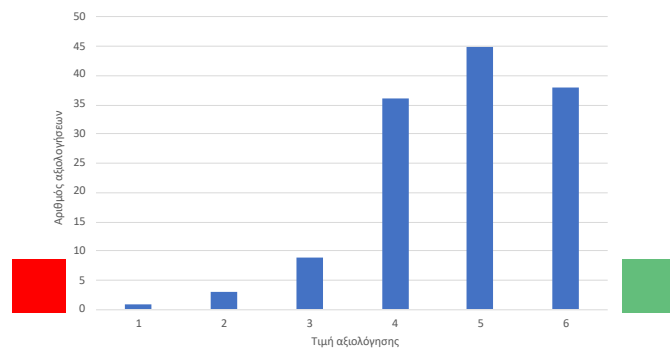
Σύσταση 2

ΖΩΝΤΑΣ ΜΕ ΠΟΛΥΓΛΩΣΣΙΑ ΣΤΗΝ ΕΥΡΩΠΗ

Ομάδα Ευρωπαίων Πολιτών:
Μαθησιακή κινητικότητα
Η γνώμη σας μετράει



Αξιολόγηση της σύστασης 2



Ποσοστό έγκρισης: 90 %



Σύσταση 3

Διεύρυνση των υφιστάμενων προγραμμάτων μαθησιακής κινητικότητας για άτομα όλων των ηλικιών και κοινωνικοοικονομικών επιπέδων

Συνιστούμε στην ΕΕ να παράσχει ένα πλαίσιο για προγράμματα μαθησιακής κινητικότητας το

οποίο να περιλαμβάνει άτομα όλων των ηλικιών. Αυτό θα μπορούσε να απευθύνεται σε άτομα ή ομάδες που ενδιαφέρονται για τη μαθησιακή κινητικότητα αλλά δεν ανήκουν σε κάποιο επίσημο ίδρυμα. Μεταξύ αυτών συγκαταλέγονται, για παράδειγμα, άνεργοι ή άτομα που αναζητούν εργασία, καθώς και άτομα με χαμηλότερο κοινωνικοοικονομικό υπόβαθρο. Ωστόσο, το πλαίσιο δεν θα πρέπει να περιορίζεται σε αυτές τις ομάδες.

Τα υφιστάμενα προγράμματα, για παράδειγμα το Ευρωπαϊκό Σώμα Αλληλεγγύης ή το Discover EU, θα πρέπει να διευρυνθούν ώστε να συμπεριλάβουν άτομα όλων των ηλικιών και να προωθηθούν μέσω μιας πλατφόρμας. Ιδανικά, τα άτομα που συμμετέχουν σε μαθησιακή κινητικότητα θα πρέπει να έχουν την ευκαιρία να διαμείνουν σε ιδιωτικά καταλύματα. Έτσι, το κόστος παραμένει χαμηλό και επιτυγχάνεται στενότερη σύνδεση και κατανόηση των ξένων πολιτισμών και γλωσσών. Όλοι οι πολίτες της ΕΕ θα πρέπει να μπορούν να υποβάλουν αίτηση για το πρόγραμμα αυτό. Θα πρέπει να μπορούν να υποβάλουν αίτηση κατά περίπτωση, δηλώνοντας σαφώς τους μαθησιακούς τους στόχους.

Αιτιολόγηση

Με τον τρόπο αυτόν, η ευρωπαϊκή ταυτότητα, καθώς και οι κοινοί κανόνες και οι κοινές αξίες ενισχύονται σε όλα τα επίπεδα της κοινωνίας. Ιδίως τα άτομα που έχουν λάβει ελάχιστη οικογενειακή ή κοινωνική στήριξη λόγω του υποβάθρου τους μπορούν να βιώσουν τη διαπολιτισμική εγγύτητα και καλύτερη διαπολιτισμική κατανόηση μέσω ενός διευρυμένου προγράμματος.

Σύσταση 3

**ΔΙΕΥΡΥΝΣΗ ΤΩΝ ΥΦΙΣΤΑΜΕΝΩΝ
ΠΡΟΓΡΑΜΜΑΤΩΝ ΜΑΘΗΣΙΑΚΗΣ
ΚΙΝΗΤΙΚΟΤΗΤΑΣ ΓΙΑ ΑΤΟΜΑ ΟΛΩΝ ΤΩΝ
ΗΛΙΚΙΩΝ ΚΑΙ ΚΟΙΝΩΝΙΚΟΟΙΚΟΝΟΜΙΚΩΝ
ΕΠΙΠΕΔΩΝ**



Σύσταση 4

Προώθηση της βαθύτερης ολοκλήρωσης του τομέα της επαγγελματικής κατάρτισης σε ολόκληρη την ΕΕ

Συνιστούμε στην Ευρωπαϊκή Ένωση να προσφέρει ένα καλύτερο σύστημα παροχής κινήτρων στους παράγοντες του τομέα της επαγγελματικής κατάρτισης για την προώθηση της γνώσης σχετικά με τις υφιστάμενες ευκαιρίες καθώς και της πρόσβασης σε αυτές. Στους παράγοντες αυτούς περιλαμβάνονται σχολές τεχνικής εκπαίδευσης, ασκούμενοι, βιοτεχνικές ενώσεις και κλαδικό φορείς, όπως τα εθνικά εμπορικά και βιομηχανικά επιμελητήρια.

Για να δημιουργηθεί ένα καλύτερο σύστημα παροχής κινήτρων, τα υφιστάμενα κέντρα επαγγελματικής αριστείας θα πρέπει να είναι πιο ορατά και να προωθούν τη μαθησιακή κινητικότητα σε μεγαλύτερο βαθμό. Οι προαναφερθέντες παράγοντες θα πρέπει να δημιουργήσουν ένα πιο ολοκληρωμένο δίκτυο για τη μείωση των εμποδίων στην πρόσβαση και τη βελτίωση της ποιότητας της επαγγελματικής κατάρτισης.

Αιτιολόγηση

Θα θέλαμε να βελτιώσουμε την ποιότητα της ευρωπαϊκής επαγγελματικής κατάρτισης, ιδίως σε βασικούς τομείς προτεραιότητας, όπως ο πράσινος μετασχηματισμός, η ασφάλεια των ΤΠ, οι υπηρεσίες κοινής ωφελείας και η υγειονομική περίθαλψη. Επιπλέον, με τη δημιουργία ενός σταθερού και πιο πρακτικού δικτύου, οι μικρότερες επιχειρήσεις θα έχουν επίσης καλύτερη πρόσβαση στη μαθησιακή κινητικότητα. Αυτό θα διατηρούσε, επίσης, την ποιότητα της επαγγελματικής κατάρτισης. Επιπλέον, η εφαρμογή της παρούσας σύστασης θα αυξήσει το γενικό επίπεδο των συνόλων δεξιοτήτων στην ΕΕ και θα δημιουργήσει μια μορφή προσέλκυσης εγκεφάλων στα κράτη μέλη.

Σύσταση 4

ΠΡΟΩΘΗΣΗ ΤΗΣ ΒΑΘΥΤΕΡΗΣ
ΟΛΟΚΛΗΡΩΣΗΣ ΤΟΥ ΤΟΜΕΑ ΤΗΣ
ΕΠΑΓΓΕΛΜΑΤΙΚΗΣ ΚΑΤΑΡΤΙΣΗΣ ΣΕ
ΟΛΟΚΛΗΡΗ ΤΗΝ ΕΕ



Σύσταση 5

Διευκόλυνση της μαθησιακής κινητικότητας για τις οικογένειες

Συνιστούμε στην ΕΕ να θεσπίσει ένα πιλοτικό πρόγραμμα για τη διαγενεακή μαθησιακή κινητικότητα, το οποίο θα επιτρέπει σε πολλά μέλη της οικογένειας να συμμετάσχουν στην κινητικότητα μαζί και με τον τρόπο αυτόν θα αντιμετωπίζονται οι οικογενειακοί σχηματισμοί.

Συνιστούμε να δρομολογηθεί νέο πιλοτικό έργο, ενδεχομένως στο πλαίσιο υφιστάμενου προγράμματος, στο οποίο θα λαμβάνονται υπόψη τα άτομα με παιδιά. Προκειμένου να αποφασιστεί αν θα πρέπει να επεκταθεί, το πιλοτικό έργο θα πρέπει να αξιολογηθεί σύμφωνα με τη σχέση κόστους-αποτελεσματικότητας.

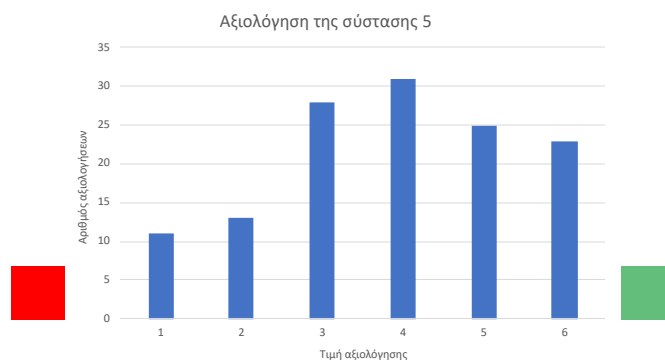
Αιτιολόγηση

Το μέτρο αυτό ενθαρρύνει τον διάλογο μεταξύ των γενεών σε ολόκληρη την ΕΕ στο πλαίσιο των προγραμμάτων της για την κινητικότητα. Επιπλέον, διευκολύνει την πρόσβαση στην κινητικότητα για τα άτομα με μικρά παιδιά. Η λύση αυτή έχει τη δυνατότητα να εξασφαλίσει τη συμμετοχή μαθητών και γονέων στην κινητικότητα: Τα παιδιά θα μπορούσαν να πηγαίνουν στο σχολείο και οι γονείς να συμμετέχουν σε εκπαίδευση ενηλίκων.

Σύσταση 5

ΔΙΕΥΚΟΛΥΝΣΗ ΤΗΣ ΜΑΘΗΣΙΑΚΗΣ
ΚΙΝΗΤΙΚΟΤΗΤΑΣ ΓΙΑ ΤΙΣ ΟΙΚΟΓΕΝΕΙΕΣ

Ομάδα Ευρωπαίων Πολιτών:
Μαθησιακή κινητικότητα
Η γνώμη σας μετράει



Σύσταση 6

Πρόγραμμα της ΕΕ για την προώθηση υβριδικών μοντέλων μαθησιακής κινητικότητας για εργαζομένους

Συνιστούμε την ανάπτυξη προγράμματος της ΕΕ για την προώθηση υβριδικών μοντέλων μαθησιακής κινητικότητας για εργαζομένους.

Μέσω του προγράμματος, οι εργαζόμενοι μπορούν να παρακολουθήσουν μαθήματα σε διάφορους τομείς σπουδών. Τα μαθήματα του προγράμματος θα πρέπει να ολοκληρώνονται

σε μέγιστο διάστημα έξι μηνών. Τα μαθήματα θα μπορούσαν να αφορούν ειδικά τη γλώσσα, αλλά και θέματα που σχετίζονται με τα επαγγέλματα των εργαζομένων. Μέσω αυτών των μαθημάτων, οι εργαζόμενοι μπορούν να επιτύχουν υψηλότερο επίπεδο επάρκειας στο επάγγελμα που έχουν επιλέξει, συμπεριλαμβανομένων πρακτικών εμπειριών. Οι εργαζόμενοι μπορούν να ολοκληρώσουν μέρος της κατάρτισης διαδικτυακά και το άλλο μέρος στο εξωτερικό. Για τον σκοπό αυτόν, μεταβαίνουν σε εκπαιδευτικά ιδρύματα του εξωτερικού, για παράδειγμα σε πανεπιστήμια, κοινοτικά κολέγια ή κέντρα επαγγελματικής κατάρτισης (ανάλογα με τα ιδρύματα που υπάρχουν στις χώρες). Ο εργοδότης υποχρεούται να αποδεσμεύσει τον εργαζόμενο για την περίοδο της εμπειρίας του στο εξωτερικό και για κάποιο χρονικό διάστημα κατά τη διάρκεια του διαδικτυακού κύκλου μαθημάτων. Επιπλέον, η εργασία του εργαζομένου πρέπει να είναι διασφαλισμένη κατά την επιστροφή του. Ωστόσο, ο εργοδότης δεν υποχρεούται να συνεχίσει να καταβάλλει τον μισθό του εργαζομένου κατά τη διάρκεια αυτής της περιόδου. Αντ' αυτού, ένα ταμείο της ΕΕ πρέπει να καλύπτει το κόστος διαβίωσης στο εξωτερικό. Θα πρέπει επίσης να καλύπτονται η ασφάλιση υγείας και η κοινωνική ασφάλιση.

Αιτιολόγηση

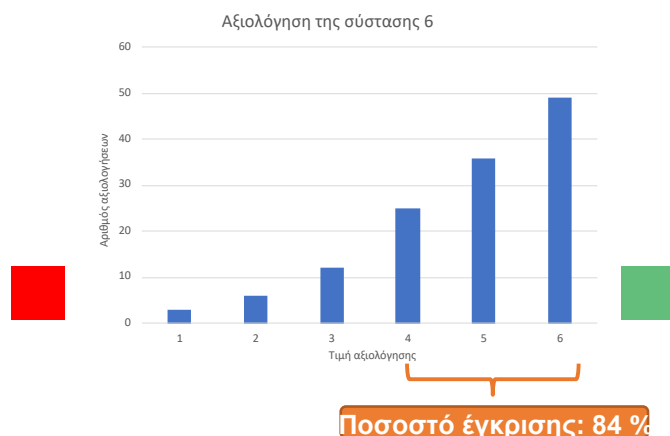
Όταν οι εργαζόμενοι αποκτούν πείρα στο εξωτερικό, ωφελούνται όλα τα μέρη: ο εργαζόμενος μπορεί να εξελιχθεί προσωπικά και επαγγελματικά. Ο εργοδότης αποκτά έναν εργαζόμενο με περισσότερα προσόντα κατά την επιστροφή του. Επιπλέον, οι εταιρείες επωφελοούνται από τις εμπειρίες των εργαζομένων τους στο εξωτερικό όταν μεταδίδουν τις γνώσεις τους σε συναδέλφους, για παράδειγμα, με τη μορφή κατάρτισης.

Είναι ζωτικής σημασίας να προσφερθούν υβριδικά μοντέλα. Τα άτομα στην επαγγελματική ζωή ή με παιδιά μπορούν συχνά να μεταβούν στο εξωτερικό μόνο για περιορισμένο χρονικό διάστημα. Χρειάζονται την ευελιξία των υβριδικών μοντέλων. Επίσης, οι εργοδότες χρειάζεται να αποδεσμεύουν τους εργαζομένους τους για μικρότερο χρονικό διάστημα, αν μέρος της μαθησιακής εμπειρίας μπορεί να πραγματοποιηθεί διαδικτυακά.

Για τους σκοπούς του εν λόγω ειδικού προγράμματος, δεν θα συνιστούσαμε άμεσες ανταλλαγές εργαζομένων μεταξύ εταιρειών της ΕΕ λόγω του κινδύνου αναζήτησης υποψήφιων εργαζομένων και διαρροής εγκεφάλων. Θέλουμε ρητά να προωθήσουμε τη μαθησιακή κινητικότητα μέσω εκπαιδευτικών φορέων και όχι μέσω της κινητικότητας του εργατικού δυναμικού. Ωστόσο, οι ανταλλαγές μεταξύ εταιρειών μπορούν να είναι πολύτιμες σε ορισμένους κλάδους και μπορούν να διευκολυνθούν μέσω άλλων προγραμμάτων μαθησιακής κινητικότητας.

Σύσταση 6

ΠΡΟΓΡΑΜΜΑ ΤΗΣ ΕΕ ΓΙΑ ΤΗΝ ΠΡΩΘΗΣΗ
ΥΒΡΙΔΙΚΩΝ ΜΟΝΤΕΛΩΝ ΜΑΘΗΣΙΑΚΗΣ
ΚΙΝΗΤΙΚΟΤΗΤΑΣ ΓΙΑ ΕΡΓΑΖΟΜΕΝΟΥΣ



Σύσταση 7

Βελτίωση της εκμάθησης γλωσσών μέσω νέων τεχνολογιών

Η Ευρωπαϊκή Επιτροπή θα πρέπει να επενδύσει στη χρήση τεχνολογικών εργαλείων (π.χ. τεχνητή νοημοσύνη, ΤΝ) στο πλαίσιο της μαθησιακής κινητικότητας για τη συμπλήρωση της εκμάθησης γλωσσών. Η ΕΕ θα πρέπει να επενδύσει σε ψηφιακές τεχνολογίες για τη στήριξη της μαθησιακής κινητικότητας παράλληλα με τη διά ζώσης μάθηση. Η παρούσα σύσταση αφορά την προετοιμασία για τη μαθησιακή κινητικότητα και την ίδια την περίοδο κινητικότητας.

Τα τεχνολογικά εργαλεία θα πρέπει να είναι δωρεάν. Οι νέες τεχνολογίες θα πρέπει να χρησιμοποιούνται ιδίως στα πρώτα στάδια της εκμάθησης γλωσσών. Οι νέες τεχνολογίες θα πρέπει να χρησιμοποιούνται κατά τρόπο ώστε να φθάνουν σε όλους τους πολίτες που συμμετέχουν σε μαθησιακή κινητικότητα (π.χ. φοιτητές, συνταξιούχοι κλπ.).

Η Ευρωπαϊκή Επιτροπή θα πρέπει να συμπληρώσει την υφιστάμενη πλατφόρμα EU Academy με τις τελευταίες εξελίξεις στον τομέα της ΤΝ μέσω μιας εφαρμογής. Στις ειδικές χρήσεις της ΤΝ θα μπορούσαν να περιλαμβάνονται η μάθηση, η ενίσχυση του λεξιλογίου, η ταυτόχρονη διερμηνεία και η διευκόλυνση της επικοινωνίας μεταξύ χρηστών στην εφαρμογή.

Αιτιολόγηση

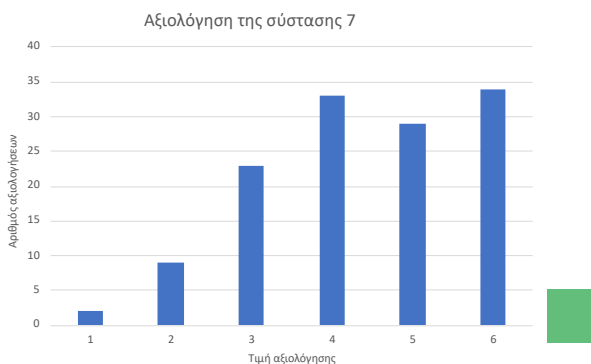
Η Ευρωπαϊκή Επιτροπή θα πρέπει να αξιοποιήσει τις πιο πρόσφατες τεχνολογίες για να βελτιώσει την εκμάθηση γλωσσών στο πλαίσιο της μαθησιακής κινητικότητας. Τα συστήματα ΤΝ μπορούν να αναλύσουν τη μαθησιακή επιτυχία και να αναπτύξουν εξατομικευμένα προγράμματα εκμάθησης με βάση τις ανάγκες και τις δεξιότητες ταχύτερα.

Σύσταση 7

ΒΕΛΤΙΩΣΗ ΤΗΣ ΕΚΜΑΘΗΣΗΣ ΓΛΩΣΣΩΝ
ΜΕΣΩ ΝΕΩΝ ΤΕΧΝΟΛΟΓΙΩΝ

Ομάδα Ευρωπαίων Πολιτών:
Μαθησιακή κινητικότητα
Η γνώμη σας μετράει

Βαθμός
υποστήριξης
4,4



Ποσοστό έγκρισης: 74 %



Σύσταση 8

Διαφήμιση και προώθηση γλωσσικών προγραμμάτων

Η Ευρωπαϊκή Επιτροπή θα πρέπει να διαφημίσει εντατικότερα τα δικά της υφιστάμενα γλωσσικά προγράμματα και να προωθήσει τα υφιστάμενα γλωσσικά προγράμματα σε εθνικό και περιφερειακό επίπεδο.

Η ομάδα-στόχος είναι όλα εκείνα τα άτομα που επιθυμούν να συμμετάσχουν σε προγράμματα μαθησιακής κινητικότητας και να αξιοποιήσουν τα υφιστάμενα γλωσσικά προγράμματα στις χώρες καταγωγής και υποδοχής τους σε εθνικό και περιφερειακό επίπεδο.

1) Πριν από την παραμονή:

Η ΕΕ θα πρέπει να διαφημίζει τα γλωσσικά της προγράμματα μέσω προσφορών ηλεκτρονικού ταχυδρομείου, στοχευμένης εμπορικής προώθησης στα μέσα κοινωνικής δικτύωσης και δημόσιων σχέσεων.

Θα πρέπει να αναπτυχθεί πρόγραμμα καθοδήγησης. Ο μέντορας που έχει οριστεί θα πρέπει να παρέχει υποστήριξη σχετικά με τον τρόπο βελτίωσης των γλωσσικών δεξιοτήτων πριν από την παραμονή στο πλαίσιο της μαθησιακής κινητικότητας.

Θα πρέπει επίσης να αναπτυχθεί ένα πρόγραμμα πρεσβευτών με άτομα που έχουν ήδη συμμετάσχει στη μαθησιακή κινητικότητα. Οι πρεσβευτές θα ενημερώνουν και θα προωθούν

τη μαθησιακή κινητικότητα στα σχολεία, στα πανεπιστήμια και στις επιχειρήσεις και θα ανταλλάσσουν τις εμπειρίες τους όσον αφορά την εκμάθηση γλωσσών.

II) Κατά τη διάρκεια της παραμονής:

Ο μέντορας θα παρέχει τοπική υποστήριξη κατά την άφιξη στον προορισμό. Το πρόγραμμα καθοδήγησης θα περιλαμβάνει πολιτιστικές και γλωσσικές συνιστώσες που θα βοηθούν το άτομο που συμμετέχει στη μαθησιακή κινητικότητα.

Αιτιολόγηση

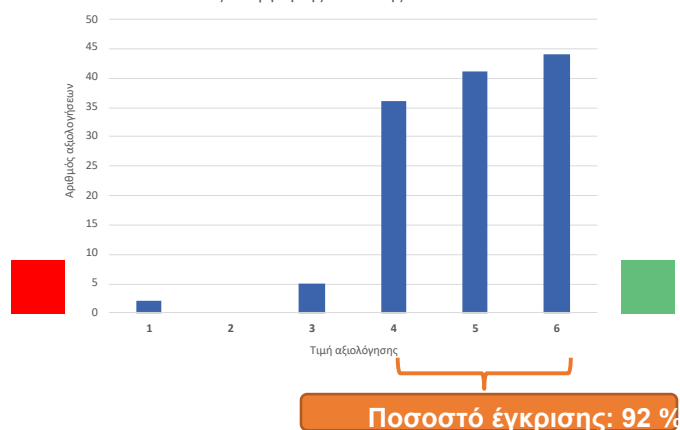
Σύμφωνα με στατιστικά στοιχεία (Έκτακτο Ευρωβαρόμετρο, 2020), η εκμάθηση γλωσσών είναι ένα από τα κύρια εμπόδια που εμποδίζουν τα άτομα να συμμετέχουν σε προγράμματα κινητικότητας για μαθησιακούς σκοπούς.

Σύσταση 8

ΔΙΑΦΗΜΙΣΗ ΚΑΙ ΠΡΩΘΗΣΗ ΓΛΩΣΣΙΚΩΝ
ΠΡΟΓΡΑΜΜΑΤΩΝ



Αξιολόγηση της σύστασης 8



Σύσταση 9

Ανάπτυξη και προσαρμογή των κέντρων και υπηρεσιών πληροφόρησης του Erasmus+

Θεωρούμε ότι η προσβασιμότητα και η εναρμόνιση των πληροφοριών σχετικά με το Erasmus+ αποτελούν βασικό στοιχείο. Μέσω της αναλογικής αύξησης και αναπροσαρμογής του προϋπολογισμού των προγραμμάτων Erasmus+ και Erasmus για την κινητικότητα των ενηλίκων, προτείνουμε τη χρήση των υφιστάμενων ειδικών υποδομών κάθε κράτους μέλους για τη δημιουργία γραφείων Erasmus+. Αναφερόμαστε σε εθνικές και τοπικές υποδομές, ειδικές για τον πληθυσμό-στόχο: τον μη απασχολούμενο πληθυσμό, τον ενεργό πληθυσμό,

τους νέους. Εστιάζουμε ιδιαίτερα στους ενήλικες που συμμετέχουν σε προγράμματα μάθησης (κέντρο απασχόλησης, ταχυδρομικά γραφεία, αθλητικοί σύλλογοι, κοινωνικά προγράμματα, τοπικές ενώσεις, κέντρα για άτομα με μειωμένη κινητικότητα για ενήλικους κ.λπ.). Για τον συντονισμό αυτών των γραφείων, μια εθνική δομή αναφοράς υπό την αιγίδα του ευρωπαϊκού οργανισμού θα αποτελέσει σημείο αναφοράς για τη διάδοση πληροφοριών σχετικά με τις παρεχόμενες υπηρεσίες στα τοπικά γραφεία. Για την προώθηση αυτών των τοπικών γραφείων, συνιστούμε την εφαρμογή μιας δομημένης ευρωπαϊκής επικοινωνίας σε επίπεδο τοπικών γραφείων, στην οποία θα αναφέρεται η ύπαρξη αυτών των γραφείων και των παρεχόμενων υπηρεσιών, λαμβανομένων υπόψη όλων των διαύλων επικοινωνίας.

Αιτιολόγηση

Με δεδομένο το ευρωπαϊκό συνονθύλευμα προγραμμάτων (Eurodesk, Europe Direct κ.λπ.), το ζήτημα της προσβασιμότητας και της εναρμόνισης των πληροφοριών σχετικά με το Erasmus+ είναι, κατά την άποψή μας, ζωτικής σημασίας. Τα εν λόγω τοπικά γραφεία θα μπορούσαν να προσφέρουν ευρύ φάσμα υπηρεσιών (σε συντονισμό με το εθνικό πλαίσιο):

- Σύνδεση με δίκτυο ατόμων που είναι διαθέσιμα στη χώρα υποδοχής για την παροχή συνδέσμου από τη στιγμή της άφιξης (γλωσσική υποστήριξη, διοικητικές πληροφορίες, συμβουλές σχετικά με τη μεταφορά, τη στέγαση, την υγειονομική περίθαλψη, ψυχολογική υποστήριξη κ.λπ.) και καθ' όλη τη διάρκεια της παραμονής, ανάλογα με τις ιδιαίτερες ανάγκες τους.
- Ιδιαίτερη έμφαση στη στέγαση: μια κοινή τοπική βάση δεδομένων που παρέχει πληροφορίες σχετικά με τα διαθέσιμα, οικονομικά προσιτά και συνιστώμενα καταλύματα, με ιδιαίτερη έμφαση στην προσβασιμότητα αυτών των επιλογών στέγασης για όλους, συμπεριλαμβανομένων των ατόμων με αναπηρία.
- Ειδική χρηματοδοτική στήριξη που σχετίζεται με τις ειδικές ανάγκες του προσώπου που μετακινείται: υγειονομική περίθαλψη (ψυχολογική και φυσική βοήθεια), βοήθεια για τη φροντίδα των παιδιών και μεταφορά.
- Σύστημα γλωσσικής υποστήριξης πριν και κατά τη διάρκεια της ανταλλαγής
- Δημιουργία πλατφόρμας υποστήριξης και ενημέρωσης σχετικά με την προσβασιμότητα στη στέγαση και τις μεταφορές για άτομα με ειδικές ανάγκες, με σκοπό την καθοδήγηση και την παροχή συμβουλών καθ' όλη τη διάρκεια της παραμονής τους.

Σύσταση 9

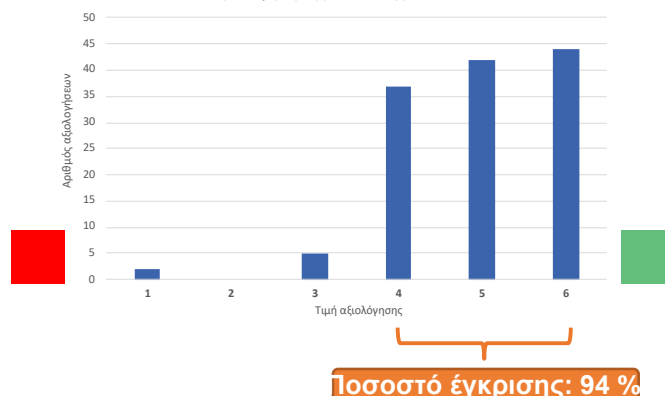
ΑΝΑΠΤΥΞΗ ΚΑΙ ΠΡΟΣΑΡΜΟΓΗ ΤΩΝ
ΚΕΝΤΡΩΝ ΚΑΙ ΥΠΗΡΕΣΙΩΝ
ΠΛΗΡΟΦΟΡΗΣΗΣ ΤΟΥ ERASMUS+



Ομάδα Ευρωπαίων Πολιτών:
Μαθησιακή κινητικότητα

Η γνώμη σας μετράει

Αξιολόγηση της σύστασης 9



Σύσταση 10

Εξασφάλιση εξατομικευμένης χρηματοδοτικής στήριξης για όλα τα άτομα που συμμετέχουν σε μαθησιακή κινητικότητα

Συνιστούμε αύξηση του συνολικού προϋπολογισμού ώστε να καταστεί δυνατή η πιο συμπεριληπτική και ευρύτερη κατανομή των πόρων στους/στις συμμετέχοντες/-ουσες σε μαθησιακή κινητικότητα (συμπεριλαμβανομένων των φοιτητών, των ασκουμένων, των υπαλλήλων και των εργαζομένων, αλλά και των εταιρειών και των μικρότερων επιχειρήσεων). Όλα τα άτομα θα πρέπει να έχουν την ευκαιρία να λάβουν χρηματοδοτική στήριξη και το ποσό θα πρέπει να εξαρτάται από κοινωνικοοικονομικούς παράγοντες: κόστος διαβίωσης στις χώρες υποδοχής, οικονομικές δυνατότητες των συμμετεχόντων ατόμων και ειδικές ανάγκες λόγω σωματικής αναπηρίας και ασθένειας. Αυτό θα πρέπει να πραγματοποιηθεί με την ανάπτυξη κοινών ευρωπαϊκών κριτηρίων απονομής που θα επικεντρώνονται στο ατομικό υπόβαθρο και στις κοινωνικοοικονομικές ανάγκες των ατόμων που υποβάλλουν αίτηση για μαθησιακή κινητικότητα (χωρίς να λαμβάνονται υπόψη οι βαθμοί). Επιπλέον, η χρηματοδοτική στήριξη θα μεταβιβάζεται στους/στις μεμονωμένους/-ες συμμετέχοντες/-ουσες καθ' όλη τη διάρκεια της διαδικασίας. Με αυτόν τον αυξημένο προϋπολογισμό, θέλουμε επίσης να ενθαρρύνουμε τις ανταλλαγές εργαζομένων μεταξύ εταιρειών, με βάση τις οικονομικές ανάγκες των εργαζομένων και ανάλογα με το μέγεθος των εταιρειών. Το προσωπικό που αξιολογεί τα άτομα που συμμετέχουν σε μαθησιακή κινητικότητα θα πρέπει να ανταμείβεται οικονομικά για την εργασία του.

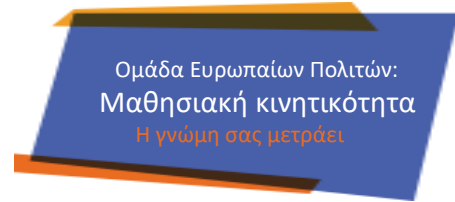
Αιτιολόγηση

Κάτι τέτοιο θα καταστήσει το σύστημα εκπαιδευτικής κινητικότητας πιο ισότιμο, συμπεριληπτικό και προσβάσιμο σε όλους τους κατοίκους της Ευρωπαϊκής Ένωσης και από όλα τα κοινωνικά στρώματα, που επιθυμούν να συμμετάσχουν στη μαθησιακή κινητικότητα,

και θα εξαλείψει τα κύρια οικονομικά εμπόδια για τη συμμετοχή.

Σύσταση 10

ΕΞΑΣΦΑΛΙΣΗ ΕΞΑΤΟΜΙΚΕΥΜΕΝΗΣ
ΧΡΗΜΑΤΟΔΟΤΙΚΗΣ ΣΤΗΡΙΞΗΣ ΓΙΑ ΌΛΑ ΤΑ
ΆΤΟΜΑ ΠΟΥ ΒΡΙΣΚΟΝΤΑΙ ΣΕ ΜΑΘΗΣΙΑΚΗ
ΚΙΝΗΤΙΚΟΤΗΤΑ



Σύσταση 11

Πρεσβευτές για μια Ευρώπη με μεγαλύτερη κινητικότητα

Συνιστούμε τη δημιουργία ενός προγράμματος πρεσβευτών σε κάθε χώρα της ΕΕ. Οι πρεσβευτές θα είναι υπεύθυνοι για τη δημοσιοποίηση και την προώθηση των υφιστάμενων προγραμμάτων μαθησιακής κινητικότητας. Θα προωθούν την κινητικότητα στο εξωτερικό για όλες τις κατηγορίες ομάδων-στόχων (παιδιά, φοιτητές, εκπαιδευόμενοι, εργαζόμενοι, ηλικιωμένοι) και σε όλα τα είδη οργανισμών (σχολεία, πανεπιστήμια, εταιρείες, ενώσεις κ.λπ.). Η θέση εργασίας τους θα είναι πλήρους απασχόλησης και θα αμείβεται από τους εθνικούς οργανισμούς Erasmus. Ο προϋπολογισμός των οργανισμών αυτών θα ανακατανεμηθεί προκειμένου να δοθεί προτεραιότητα στο έργο των πρεσβευτών. Ο προϋπολογισμός αυτός θα προσαρμοστεί στις ανάγκες της χώρας (αριθμός κατοίκων, αριθμός ατόμων που είναι ήδη δικαιούχοι προγραμμάτων κινητικότητας κ.λπ.).

Οι πρεσβευτές θα διαθέτουν ήδη πείρα στον τομέα της κινητικότητας, την οποία μπορούν να μοιραστούν. Θα πρέπει να είναι άτομα με ανοιχτό πνεύμα και καλές επικοινωνιακές δεξιότητες. Οι πρεσβευτές θα πρέπει να αντικατοπτρίζουν την ποικιλία των προφίλ των ατόμων που μπορούν να μεταβούν στο εξωτερικό, ώστε κάθε ομάδα να μπορεί να ταυτιστεί μαζί τους.

Μπορεί κανείς να είναι πρεσβευτής για μεγάλο χρονικό διάστημα. Ωστόσο, ενθαρρύνεται η τακτική πρόσληψη νέων ατόμων που έχουν αποκτήσει πρόσφατα εμπειρία μαθησιακής κινητικότητας. Θα υλοποιηθεί εκστρατεία με στόχο την καλή επικοινωνία σχετικά με το πρόγραμμα των πρεσβευτών (κοινωνικά δίκτυα, διαφημιστικές εκστρατείες κ.λπ.).

Αιτιολόγηση

Σε πολλές ευρωπαϊκές χώρες, οι πολίτες δεν γνωρίζουν καν τις υφιστάμενες ευκαιρίες μαθησιακής κινητικότητας. Οι άνθρωποι νιώθουν συχνά ανασφαλείς. Φοβούνται τις εμπειρίες στο εξωτερικό. Είναι σημαντικό να εξάψουμε την περιέργεια και να εξαλείψουμε τον φόβο που σχετίζεται με τη μετάβαση στο εξωτερικό. Το Erasmus+ απευθύνεται πολύ στοχευμένα σε συγκεκριμένες ομάδες, όπως οι φοιτητές. Οι φοιτητές κατανοούν καλά τον τρόπο λειτουργίας του Erasmus+, ωστόσο άλλες ομάδες (σπουδαστές εκτός της τριτοβάθμιας εκπαίδευσης) είναι κάπως αποκλεισμένοι από τις ευκαιρίες μαθησιακής κινητικότητας. Υπάρχουν πολλές διαθέσιμες πληροφορίες, αλλά δεν φθάνουν στους ανθρώπους. Οι πρεσβευτές θα μπορούσαν να συμβάλουν στη σύνδεση των ανθρώπων με όσα ήδη υπάρχουν. Το να έχετε κάποιον να μιλήσετε απευθείας, να σας καθησυχάσει και να απαντήσει στις ερωτήσεις σας είναι πιο αποτελεσματικό από την ανάγνωση ενός εγγράφου.

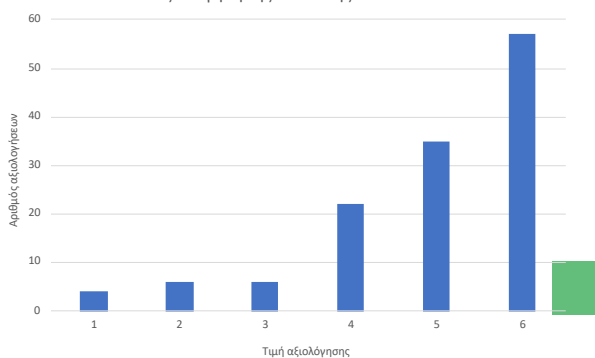
Σύσταση 11

ΠΡΕΣΒΕΥΤΕΣ ΓΙΑ ΜΙΑ ΕΥΡΩΠΗ ΜΕ ΜΕΓΑΛΥΤΕΡΗ ΚΙΝΗΤΙΚΟΤΗΤΑ

Ομάδα Ευρωπαίων Πολιτών:
Μαθησιακή κινητικότητα
Η γνώμη σας μετράει

Βαθμός
υποστήριξης
4,9

Αξιολόγηση της σύστασης 11



Ποσοστό έγκρισης: 88%



Σύσταση 12

Μέντορες για καλύτερη υποδοχή στη χώρα προορισμού

Συνιστούμε τα άτομα να είναι ευπρόσδεκτα στη χώρα προορισμού στο πλαίσιο των προγραμμάτων κινητικότητας και η ένταξή τους να διευκολύνεται από ένα δίκτυο συμβούλων καθοδήγησης. Ο/Η σύμβουλος καθοδήγησης είναι άτομο από τη χώρα προορισμού, το οποίο γνωρίζει την εθνική κουλτούρα και είναι πρόθυμο να βοηθήσει το νεοαφιχθέν άτομο κατά τη διάρκεια της παραμονής του. Ο/Η σύμβουλος καθοδήγησης θα είναι υπεύθυνος/-η για την υποστήριξη του ατόμου πριν από την αναχώρηση (πληροφορίες σχετικά με τη στέγαση, τη μεταφορά, τις διοικητικές διαδικασίες κ.λπ.). Ο/Η σύμβουλος καθοδήγησης θα βοηθά το νεοαφιχθέν άτομο κατά τη διάρκεια της παραμονής του, ιδίως σε σχέση με τις τοπικές διαδικασίες. Θα βοηθήσει επίσης το άτομο να αναπτύξει την κοινωνική του ζωή στη χώρα. Οι εν λόγω σύμβουλοι καθοδήγησης θα εργάζονται σε εθελοντική βάση, αλλά θα

αποζημιώνονται για ορισμένα από τα έξοδά τους. Ήδη υπάρχουν δίκτυα για την υποστήριξη της ένταξης (ESN, Erasmus Mundus, Europeers κ.λπ.), αλλά μόνο για φοιτητές. Προτείνουμε να ενισχυθούν, να ομαδοποιηθούν και να διευρυνθούν ώστε να καλύπτουν και άλλες ομάδες (παιδιά, εργαζόμενους, ηλικιωμένους, εκπαιδευόμενους...). Η δημιουργία μιας πλατφόρμας θα μπορούσε να διευκολύνει την επικοινωνία των συμβούλων καθοδήγησης και των νεοαφιχθέντων ατόμων.

Αιτιολόγηση

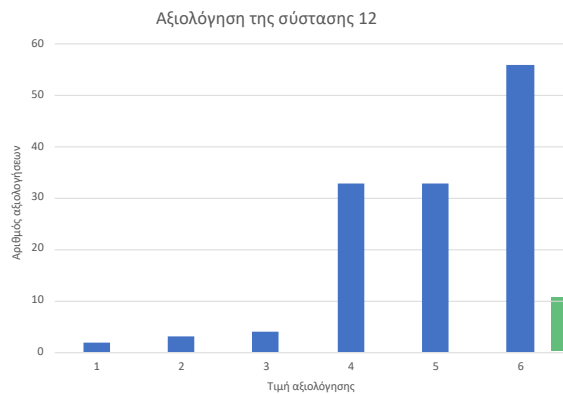
Οι άνθρωποι μπορεί να αισθανθούν απομονωμένοι κατά τη διάρκεια της ανταλλαγής στο πλαίσιο της κινητικότητας. Οι σύμβουλοι καθοδήγησης θα μπορούσαν να τους κάνουν να αισθανθούν μεγαλύτερη ασφάλεια και να νιώσουν πιο άνετα. Η παροχή πληροφοριών πριν από τη μετάβαση στο εξωτερικό θα ήταν πολύ χρήσιμη και θα μπορούσε να μειώσει τον φόβο της μετάβασης στο εξωτερικό. Οι συμμετέχοντες/-ουσες θα έχουν όλες τις πληροφορίες σχετικά με τη χώρα προορισμού και θα γνωρίζουν ότι κάποιος άτομο τους/τις περιμένει κατά την άφιξή τους. Αυτό θα μπορούσε να καθησυχάσει τόσο τα άτομα που μεταβαίνουν στο εξωτερικό όσο και τους συγγενείς τους, ιδίως τους γονείς τους. Οι σύμβουλοι καθοδήγησης θα είναι ιδιαίτερα σημαντικοί για τα άτομα που βιώνουν τη μαθησιακή κινητικότητα σε μη ακαδημαϊκά ιδρύματα ή σε αγροτικές περιοχές.

Σύσταση 12

ΜΕΝΤΟΡΕΣ ΓΙΑ ΚΑΛΥΤΕΡΗ ΥΠΟΔΟΧΗ ΣΤΗ ΧΩΡΑ ΠΡΟΟΡΙΣΜΟΥ



Ομάδα Ευρωπαίων Πολιτών:
Μαθησιακή κινητικότητα
Η γνώμη σας μετράει



Ποσοστό έγκρισης: 93 %

Σύσταση 13

Για μια πιο πράσινη μαθησιακή κινητικότητα!

Συνιστούμε να παρέχονται κίνητρα για φθηνότερη πρόσβαση στις πράσινες μεταφορές (κατά τη μετάβαση και τη διαμονή σε μια χώρα υποδοχής) σε όλους/-ες τους/τις συμμετέχοντες/-ουσες στη μαθησιακή κινητικότητα. Οι επιλογές αυτές θα δώσουν επίσης στους/στις

συμμετέχοντες/-ουσες τη δυνατότητα να έχουν έναν φθηνότερο φιλικό προς το περιβάλλον τρόπο ζωής στις χώρες προορισμού, με χρήση φιλικών προς το περιβάλλον επιλογών μετακίνησης προς τον χώρο εργασίας, διαμονή σε φιλικά προς το περιβάλλον ξενοδοχεία κ.λπ. Οι εν λόγω φιλικές προς το περιβάλλον επιλογές θα πρέπει να κοινοποιούνται δεόντως από την Ευρωπαϊκή Επιτροπή πριν από την αναχώρηση των συμμετεχόντων για τη χώρα προορισμού.

Αιτιολόγηση

Επειδή είναι αναγκαίο να ενθαρρυνθούν οι συμμετέχοντες/-ουσες της μαθησιακής κινητικότητας, μέσω της χρήσης οικονομικών κινήτρων, να χρησιμοποιούν πράσινους τρόπους μεταφοράς όταν μεταβαίνουν σε άλλη χώρα, αλλά και όταν βρίσκονται σε αυτή τη νέα χώρα.

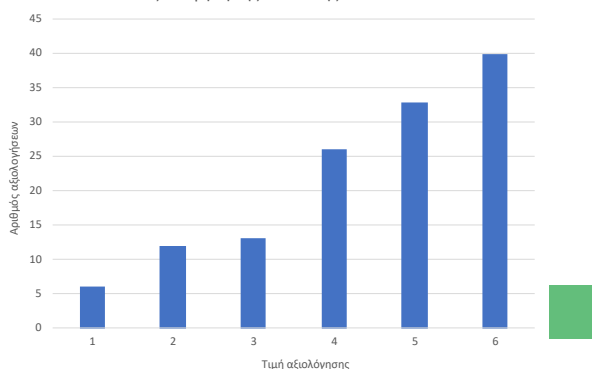
Σύσταση 13

ΓΙΑ ΜΙΑ ΠΙΟ ΠΡΑΣΙΝΗ ΜΑΘΗΣΙΑΚΗ ΚΙΝΗΤΙΚΟΤΗΤΑ!

Ομάδα Ευρωπαίων Πολιτών:
Μαθησιακή κινητικότητα
Η γνώμη σας μετράει



Αξιολόγηση της σύστασης 13



Ποσοστό έγκρισης: 76%



Σύσταση 14

Αναγνώριση του ρόλου των εκπαιδευτών στη μαθησιακή κινητικότητα!

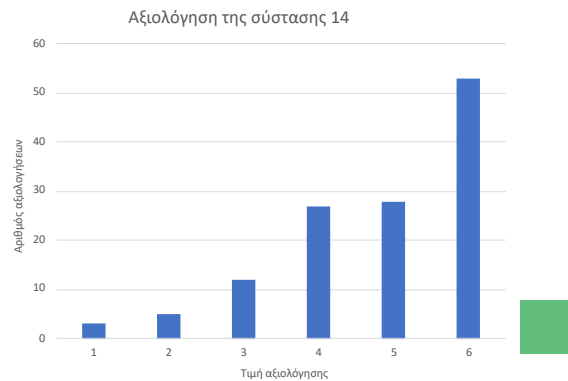
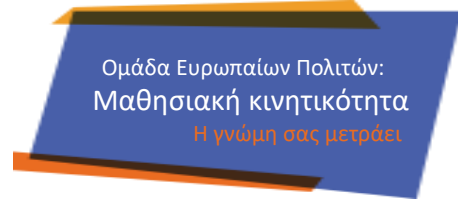
Συνιστούμε οι εκπαιδευτές που υποστηρίζουν τους φοιτητές σε σχέση με τα προγράμματα μαθησιακής κινητικότητας να αναγνωρίζονται επίσημα ως «διεθνείς συντονιστές». Θα πρέπει να αποζημιώνονται για τον πρόσθετο φόρτο εργασίας και τον χρόνο που δαπανάται. Θα πρέπει να είναι εύκολα αναγνωρίσιμοι στο εκπαιδευτικό τους ίδρυμα, να λαμβάνουν κατάρτιση και πιστοποίηση. Αυτό θα τους ενθαρρύνει να συμβουλεύουν και να βοηθούν τους φοιτητές σε προγράμματα μαθησιακής κινητικότητας, μεταξύ άλλων με διοικητικές διαδικασίες, μεταφέροντας παράλληλα τις ευρωπαϊκές αξίες και το ευρωπαϊκό όραμα. Αυτοί οι «διεθνείς συντονιστές» θα πρέπει να θεωρούνται αξιόπιστοι. Θα πρέπει να διοργανώνουν δραστηριότητες που προωθούν τη μαθησιακή κινητικότητα καθ' όλη τη διάρκεια του έτους.

Αιτιολόγηση

Οι εκπαιδευτές θα πρέπει να εκτιμώνται και να αναγνωρίζονται για την επιπλέον εργασία τους και για την παροχή καλύτερης και πιο προσιτής πληροφόρησης και καθοδήγησης σχετικά με τις διαθέσιμες ευκαιρίες.

Σύσταση 14

ΑΝΑΓΝΩΡΙΣΗ ΤΟΥ ΡΟΛΟΥ ΤΩΝ
ΕΚΠΑΙΔΕΥΤΩΝ ΣΤΗ ΜΑΘΗΣΙΑΚΗ
ΚΙΝΗΤΙΚΟΤΗΤΑ!



οσοστό έγκρισης: 84 %

Σύσταση 15

Χρηματοδοτική στήριξη για την επαγγελματική εξέλιξη των εργαζομένων

Συνιστούμε στην ΕΕ να παράσχει οικονομικά κίνητρα για:
Μικρές και μεσαίες επιχειρήσεις που επιθυμούν να στείλουν τους εργαζομένους τους στο εξωτερικό για να συμμετάσχουν σε μαθήματα κατάρτισης και να επιστρέψουν με γνώσεις τις οποίες θα μοιραστούν με τους συναδέλφους και τους συνεργάτες τους.
Εργαζομένους (τόσο άνεργους όσο και σε επισφαλείς συνθήκες απασχόλησης) που συμμετέχουν σε κινητικότητα για σκοπούς κατάρτισης σε εταιρεία υποδοχής, για να επικαιροποιήσουν τις δεξιότητές τους και να προωθήσουν τη σταδιοδρομία τους. Η εταιρεία υποδοχής λαμβάνει επίσης επίσημο ευρωπαϊκό λογότυπο για τον ιστότοπό της.

Η χρηματοδοτική στήριξη θα καλύπτει τα πάγια έξοδα των εργαζομένων (π.χ. στέγαση, μεταφορά κ.λπ.). Η ΕΕ, οι εταιρείες, οι εργαζόμενοι ή τα κέντρα απασχόλησης μπορούν να συγχρηματοδοτήσουν την ανταλλαγή μάθησης, ώστε οι εργαζόμενοι ή οι εταιρείες να τη λάβουν σοβαρά υπόψη. Το επίπεδο συγχρηματοδότησης εξαρτάται από το είδος της μαθησιακής κινητικότητας και των δικαιούχων. Οι εν λόγω ανταλλαγές μάθησης πραγματοποιούνται επίσης μεταξύ του ιδιωτικού τομέα (π.χ. ΜΚΟ, εταιρείες, οργανισμοί) και του δημόσιου τομέα (π.χ. θεσμικά όργανα, ΕΕ κ.λπ.), καθώς και μεταξύ άλλων τύπων τομέων

εργασίας. Οι συνδικαλιστικές οργανώσεις και οι ενώσεις εργαζομένων μπορούν να υποστηρίξουν την ανάπτυξη αυτών των προγραμμάτων.

Αιτιολόγηση

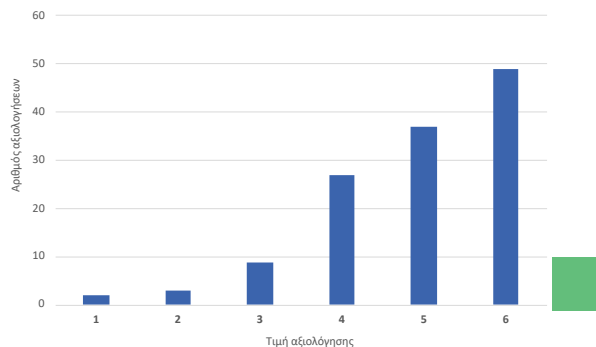
Με τον τρόπο αυτόν, κάθε εταιρεία, ανεξάρτητα από τις οικονομικές της δυνατότητες, μπορεί να εξασφαλίσει τη συμμετοχή των εργαζομένων της σε προγράμματα ανταλλαγών για τη βελτίωση των δεξιοτήτων τους. Επιπλέον, κάθε εταιρεία που επιθυμεί να φιλοξενήσει εργαζόμενο μπορεί να το πράξει χωρίς να υποχρεούται να πληρώσει για τη διαμονή ή τον μισθό του εργαζομένου.

Σύσταση 15

ΧΡΗΜΑΤΟΔΟΤΙΚΗ ΣΤΗΡΙΞΗ ΓΙΑ ΤΗΝ
ΕΠΑΓΓΕΛΜΑΤΙΚΗ ΕΞΕΛΙΞΗ ΤΩΝ
ΕΡΓΑΖΟΜΕΝΩΝ



Αξιολόγηση της σύστασης 15



Ποσοστό έγκρισης: 89 %

Σύσταση 16

Πληροφορίες σχετικά με την κινητικότητα των εργαζομένων στην Ευρώπη

Συνιστούμε στην ΕΕ να δημιουργήσει και να διαχειρίζεται μια πλατφόρμα πληροφόρησης αφιερωμένη στις ευκαιρίες μαθησιακής κινητικότητας για εργαζομένους σε όλους τους τύπους τομέων (ιδιωτικός, δημόσιος κ.λπ.). Η πλατφόρμα θα έχει ως στόχο τη σύνδεση εταιρειών και εργαζομένων και θα πρέπει να είναι καθολικά προσβάσιμη. Κάθε συμμετέχων/-ουσα καταχωρίζει το χαρτοφυλάκιό του/της: οι εταιρείες που επιθυμούν να φιλοξενήσουν παρέχουν πληροφορίες σχετικά με το τι προσφέρουν και οι εργαζόμενοι παρουσιάζουν τις συνεισφορές και τους στόχους τους για μια μαθησιακή εμπειρία. Η πλατφόρμα θα περιλαμβάνει επίσης πληροφορίες σχετικά με τα διάφορα είδη διαθέσιμης χρηματοδότησης και συνδέσμους με άλλους σχετικούς ιστότοπους. Οι εργαζόμενοι που έχουν συμμετάσχει σε πρόγραμμα μαθησιακής κινητικότητας θα πρέπει να μοιράζονται τις εμπειρίες τους μέσω μιας έκθεσης. Η πλατφόρμα αυτή θα συμβάλει στον καλύτερο συντονισμό της ανταλλαγής εργαζομένων και στη διαχείριση των διοικητικών διαδικασιών με πιο εξορθολογισμένο και εναρμονισμένο

τρόπο.

Αιτιολόγηση

Η πλατφόρμα αυτή θα επιτρέψει στους εργοδότες να ανταλλάσσουν πληροφορίες σχετικά με τις ευκαιρίες και τους τρόπους υλοποίησης αυτών των ανταλλαγών. Επιπλέον, θα είναι ένας κοινός χώρος για τους εργαζομένους, ώστε να κατανοούν τι είναι διαθέσιμο στην αγορά όσον αφορά τις ευκαιρίες μαθησιακής κινητικότητας.

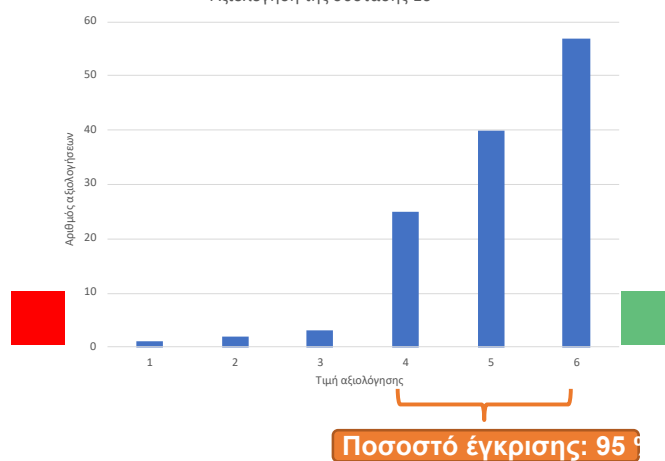
Σύσταση 16

ΠΛΗΡΟΦΟΡΙΕΣ ΣΧΕΤΙΚΑ ΜΕ ΤΗΝ
ΚΙΝΗΤΙΚΟΤΗΤΑ ΤΩΝ ΕΡΓΑΖΟΜΕΝΩΝ
ΣΤΗΝ ΕΥΡΩΠΗ

Βαθμός
υποστήριξης
5,1



Αξιολόγηση της σύστασης 16



Ομάδα Ευρωπαίων Πολιτών:
Μαθησιακή κινητικότητα
Η γνώμη σας μετράει

Σύσταση 17

Στοχευμένες ενημερωτικές εκστρατείες για τη μαθησιακή κινητικότητα

Συνιστούμε μικρότερες και στοχευμένες ενημερωτικές εκστρατείες για δύο διαφορετικές ομάδες-στόχους: α) εφήβους/φοιτητές και β) ενήλικες (επαγγελματίες, εργαζομένους κ.λπ.). Κάθε ομάδα χρειάζεται διακριτή προσέγγιση. Το πρώτο μέσο που θα μπορούσαμε να χρησιμοποιήσουμε είναι οι πρεσβευτές με προηγούμενη εμπειρία μαθησιακής κινητικότητας, που την προωθούν τόσο στους εφήβους όσο και στους ενήλικες/επαγγελματίες μέσω της κοινοποίησης των «επιτυχημένων παραδειγμάτων» τους. Το μέτρο αυτό θα μπορούσε επίσης να είναι αποτελεσματικό για ομάδες όπως οι ηλικιωμένοι κ.λπ. Οι πρεσβευτές αυτοί θα μπορούσαν να τοποθετούνται σε γραφεία στα δημαρχεία και να επισκέπτονται σχολεία και άλλους χώρους. Θα πρέπει να συμπεριληφθεί ένα άτομο που ειδικεύεται στα τεχνικά και πρακτικά θέματα της μαθησιακής κινητικότητας. Το δεύτερο μέσο, το οποίο επικεντρώνεται στους φοιτητές και τους νέους, θα μπορούσε να είναι υβριδικό και δημιουργικό τρόπος για την προσέγγισή τους, για παράδειγμα μέσω των μέσων κοινωνικής δικτύωσης (hashtags,

διαδικτυακές πληροφορίες κ.λπ.) και υλικών πακέτων πληροφοριών σχετικά με τη μαθησιακή κινητικότητα. Αυτό το είδος εκστρατείας θα μπορούσε να οδηγήσει σε ευρύτερη κυκλοφορία πληροφοριών και σε «φαινόμενο χιονοστιβάδας».

Αιτιολόγηση

Η έλλειψη γνώσεων σχετικά με τη μαθησιακή κινητικότητα καθιστά αδύνατη τη συμμετοχή των ατόμων σε αυτήν. Η πρόσβαση σε πληροφορίες θα διευρύνει τη συμμετοχή.

Σύσταση 17

ΣΤΟΧΕΥΜΕΝΕΣ ΕΝΗΜΕΡΩΤΙΚΕΣ
ΕΚΣΤΡΑΤΕΙΕΣ ΓΙΑ ΤΗ ΜΑΘΗΣΙΑΚΗ
ΚΙΝΗΤΙΚΟΤΗΤΑ

Βαθμός
υποστήριξης
5,0



Σύσταση 18

Μέτρα και δραστηριότητες για την προώθηση της εξάλειψης των διακρίσεων στη μαθησιακή κινητικότητα

Διακρίνουμε μεταξύ των νέων στα σχολεία και των ενηλίκων στους χώρους εργασίας και εστιάζουμε στην αντιμετώπιση ζητημάτων σε καθένα από αυτά τα περιβάλλοντα. Διασφαλίζουμε ότι τα σχολεία και οι χώροι εργασίας δεν εισάγουν διακρίσεις για τους εφήβους και τους επαγγελματίες όσον αφορά διάφορους παράγοντες όπως η ηλικία, το φύλο, η υγεία, ο σεξουαλικός προσανατολισμός, η θρησκεία κ.λπ. Για την επίτευξη αυτού του στόχου, η Ευρωπαϊκή Επιτροπή πρέπει να διαθέσει κονδύλια και πόρους στα διάφορα εμπλεκόμενα μέρη: σε οικογένειες υποδοχής για τους εφήβους και σε εταιρείες και ΜΚΟ για τους ενήλικες. Χρειάζονται οι ακόλουθες δραστηριότητες: οι οικογένειες και οι εταιρείες υποδοχής θα πρέπει να είναι προετοιμασμένες για το τι συνεπάγεται η φιλοξενία ενός ατόμου και θα πρέπει να εκπαιδεύονται από άτομα ειδικευμένα σε διαπολιτισμικά θέματα (διαμεσολαβητές). Αυτό είναι

ιδιαίτερα σημαντικό για τις πιο ευάλωτες ομάδες. Οι δραστηριότητες αυτές μπορούν να συμβάλουν στη βελτίωση της εμπειρίας της κινητικότητας και στην ελαχιστοποίηση των διακρίσεων. Επιπλέον, θα πρέπει να παρασχεθούν κίνητρα στις οικογένειες και τις εταιρείες για την περαιτέρω στήριξή τους.

Αιτιολόγηση

Είναι σημαντικό να διασφαλιστεί η ασφάλεια και η «ενότητα στην πολυμορφία» για τους μετακινούμενους φοιτητές και ενήλικες.

Σύσταση 18

ΜΕΤΡΑ ΚΑΙ ΔΡΑΣΤΗΡΙΟΤΗΤΕΣ ΓΙΑ ΤΗΝ
ΠΡΩΘΗΣΗ ΤΗΣ ΕΞΑΛΕΙΨΗΣ ΤΩΝ
ΔΙΑΚΡΙΣΕΩΝ ΣΤΗ ΜΑΘΗΣΙΑΚΗ
ΚΙΝΗΤΙΚΟΤΗΤΑ



Σύσταση 19

Υπέρβαση των προκαταλήψεων με την ενθάρρυνση μιας πιο ισορροπημένης κατανομής των τοποθετήσεων στο πλαίσιο του Erasmus+

Προκειμένου να ενθαρρυνθούν οι πολίτες να υποβάλλουν αιτήσεις για ένα πιο ποικιλόμορφο φάσμα προορισμών του Erasmus+, συνιστούμε δράσεις σε δύο επίπεδα:

1. Στο θεσμικό επίπεδο της ΕΕ: συνιστούμε στην Επιτροπή να διατυπώσει αρχές τις οποίες θα πρέπει να λαμβάνουν υπόψη τα ιδρύματα που συμμετέχουν στο Erasmus+ κατά τη λήψη αποφάσεων και την ανανέωση συμφωνιών εταιρικής σχέσης με άλλα εκπαιδευτικά ιδρύματα.

Συμπληρωματικά, η Επιτροπή θα μπορούσε επίσης να αναπτύξει μια διαδικτυακή πλατφόρμα στην οποία οι αιτούντες/-σες θα μπορούν να εκφράζουν τα ενδιαφέροντά τους, τις γλώσσες, τις προτιμήσεις τους κ.λπ. και, στη συνέχεια, να λαμβάνουν προτάσεις προορισμών που θα ταίριαζαν στην περίπτωση τους. Αυτό το σύστημα «προτάσεων» θα μπορούσε να αυξήσει την

ποικιλία των τοποθεσιών, ενθαρρύνοντας τους ανθρώπους να μεταβούν σε τόπους που διαφορετικά δεν θα είχαν σκεφτεί.

2. Σε επίπεδο κρατών μελών: συνιστούμε στα κράτη μέλη να αναλάβουν δράση για την αύξηση του αριθμού των συμμετεχόντων ατόμων στο πρόγραμμα Erasmus+ τα οποία υποδέχονται. Τα κράτη μέλη θα μπορούσαν να ενθαρρύνουν τα εθνικά εκπαιδευτικά τους ιδρύματα να προσφέρουν περισσότερα μαθήματα στα αγγλικά.

Αιτιολόγηση

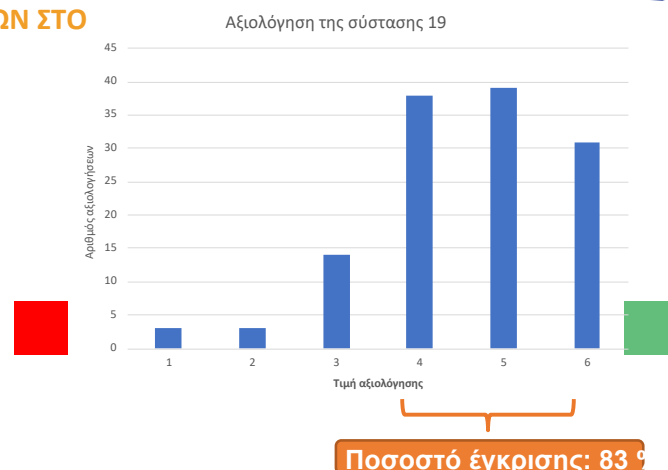
Η σύσταση αυτή είναι σημαντική για δύο βασικούς λόγους:

Αν ορισμένα κράτη μέλη / προορισμοί θεωρούνται λιγότερο επιθυμητά/-οί, ενδέχεται να πάνε χαμένες διαθέσιμες θέσεις στο πρόγραμμα Erasmus+. Για ορισμένες χώρες, όπως η Ισπανία, υπάρχει πολύ μεγάλη ζήτηση, αλλά θα υπήρχαν περισσότερες διαθέσιμες θέσεις για συμμετοχή στο πρόγραμμα Erasmus, αν οι άνθρωποι ενθαρρύνονταν να μεταβούν σε μεγαλύτερο φάσμα προορισμών.

Δεύτερον, αν οι άνθρωποι μεταβαίνουν σε νέους τόπους για τους οποίους δεν γνωρίζουν πολλές πληροφορίες ή αν ανακαλύπτουν νέους πολιτισμούς, αυτό επίσης αυξάνει την κατανόησή τους για άλλους πολιτισμούς και βοηθά στην υπέρβαση των προκαταλήψεων και ούτω καθεξής.

Σύσταση 19

ΥΠΕΡΒΑΣΗ ΤΩΝ ΠΡΟΚΑΤΑΛΗΨΕΩΝ ΜΕ ΤΗΝ
ΕΝΘΑΡΡΥΝΣΗ ΜΙΑΣ ΠΙΟ ΙΣΟΡΡΟΠΗΜΕΝΗΣ
ΚΑΤΑΝΟΜΗΣ ΤΩΝ ΤΟΠΟΘΕΤΗΣΕΩΝ ΣΤΟ
ΠΛΑΙΣΙΟ ΤΟΥ ERASMUS+



Σύσταση 20

Αξιολόγηση των διοικητικών εμποδίων που αντιμετωπίζουν οι εργαζόμενοι και οι εργοδότες και εξεύρεση τρόπων αντιμετώπισής τους

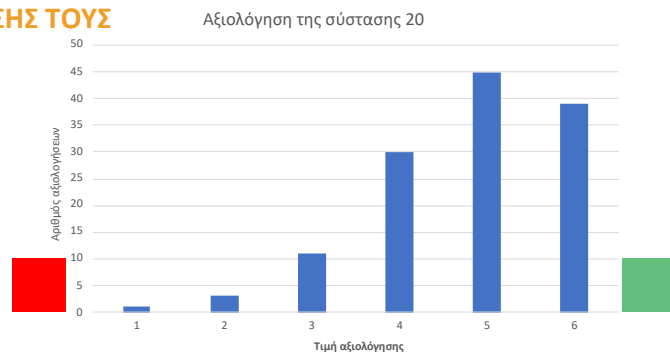
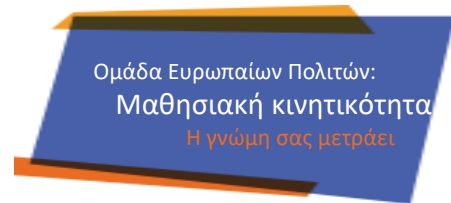
Συνιστούμε στην Ευρωπαϊκή Επιτροπή να διενεργήσει αξιολόγηση των εμποδίων που αντιμετωπίζουν οι εργαζόμενοι στη συμμετοχή τους σε προγράμματα μαθησιακής κινητικότητας (για παράδειγμα, εισφορές κοινωνικής ασφάλισης, συντάξεις). Στην αξιολόγησή της, η Επιτροπή θα πρέπει επίσης να εξετάσει τις ανάγκες και τα κίνητρα των εργοδοτών να στείλουν τους εργαζομένους τους στο εξωτερικό. Με βάση την αξιολόγηση αυτή, η Επιτροπή θα μπορούσε να προτείνει περαιτέρω μέτρα για την υπέρβαση αυτών των εμποδίων.

Αιτιολόγηση

Υπάρχει κίνδυνος, ιδίως για τους εργαζομένους, να μην είναι σε θέση να μεταβούν στο εξωτερικό, επειδή υπάρχουν πάρα πολλά διοικητικά εμπόδια, για παράδειγμα, σε σχέση με την κοινωνική ασφάλιση ή τη σύνταξή τους. Μπορούν να μεταφέρουν εύκολα τις παροχές αυτές μεταξύ των κρατών μελών; Οι πολίτες πρέπει να υποστηριχθούν για την αντιμετώπιση αυτών των διοικητικών προκλήσεων. Για τον λόγο αυτόν, συνιστούμε στην Ευρωπαϊκή Επιτροπή να εκπονήσει μελέτη σχετικά με αυτές τις προκλήσεις, ώστε να μπορέσουν να αντιμετωπιστούν αποτελεσματικά.

Σύσταση 20

**ΑΞΙΟΛΟΓΗΣΗ ΤΩΝ ΔΙΟΙΚΗΤΙΚΩΝ
ΕΜΠΟΔΙΩΝ ΠΟΥ ΑΝΤΙΜΕΤΩΠΙΖΟΥΝ ΟΙ
ΕΡΓΑΖΟΜΕΝΟΙ ΚΑΙ ΟΙ ΕΡΓΟΔΟΤΕΣ ΚΑΙ
ΕΞΕΥΡΕΣΗ ΤΡΟΠΩΝ ΑΝΤΙΜΕΤΩΠΙΣΗΣ ΤΟΥΣ**



Ποσοστό έγκρισης: 87%

Σύσταση 21

Προώθηση στοχευμένης επικοινωνιακής στρατηγικής για το Erasmus+

Συνιστούμε όλοι οι πολίτες της ΕΕ να είναι ενήμεροι για το Erasmus+ εντός 3 ετών. Αυτό θα πρέπει να επιτευχθεί μέσω της δημιουργίας μιας αποτελεσματικής επικοινωνιακής στρατηγικής που θα απευθύνεται σε συγκεκριμένες ομάδες που δεν γνωρίζουν και δεν είναι ενημερωμένες σχετικά με το Erasmus+ και το Ευρωπαϊκό Σώμα Αλληλεγγύης. Στις ομάδες αυτές περιλαμβάνονται, μεταξύ άλλων, τα άτομα με αναπηρία, οι εργαζόμενοι, οι άνεργοι, τα οικονομικά μειονεκτούντα άτομα, τα άτομα που ζουν σε αγροτικές περιοχές, τα άτομα χωρίς

τριτοβάθμια εκπαίδευση και τα άτομα που διατρέχουν κίνδυνο κοινωνικού αποκλεισμού.

Αιτιολόγηση

Υπάρχουν πολλές ευκαιρίες και προγράμματα μαθησιακής κινητικότητας, όπως το Erasmus+ και το Ευρωπαϊκό Σώμα Αλληλεγγύης. Επιπλέον, έχουν ήδη αναπτυχθεί κόμβοι πληροφόρησης, όπως η πλατφόρμα Erasmus+ και η εφαρμογή Erasmus+. Ωστόσο, οι πληροφορίες αυτές δεν είναι εύκολα προσβάσιμες και δεν φθάνουν σε όλες τις σχετικές ομάδες. Ως εκ τούτου, συνιστούμε να τεθεί ο στόχος της προσέγγισης όλων των πολιτών της ΕΕ εντός 3 ετών με τη δημιουργία ειδικά προσαρμοσμένων εκστρατειών για την προσέγγιση συγκεκριμένων ομάδων-στόχων, οι οποίες ενδέχεται να μην είναι σε θέση να έχουν πρόσβαση στις πληροφορίες που είναι επί του παρόντος διαθέσιμες ή να επωφεληθούν από αυτές.

Σύσταση 21

ΠΡΩΘΗΣΗ ΣΤΟΧΕΥΜΕΝΗΣ
ΕΠΙΚΟΙΝΩΝΙΑΚΗΣ ΣΤΡΑΤΗΓΙΚΗΣ ΓΙΑ ΤΟ
ERASMUS+

