

# EU-borgerpanel om læringsmobilitet Endelige anbefalinger



European Citizens Panel  
**learning  
mobility**  
Have Your Say

#LearningMobilityEU



## Anbefaling 1

### Et kommunikationssprog (lingua franca) som et redskab for læringsmobilitet

Engelsk er et kommunikationssprog inden for EU. Engelsk er et let og almindeligt udbredt kommunikationsmiddel. EU bør derfor anbefale, at der i medlemsstaterne undervises i engelsk som første fremmedsprog. EU bør bistå medlemsstaterne med at oprette, støtte og finansiere programmer for dem, der ønsker at lære engelsk. Disse programmer bør støttes både i og uden for skolen. Billige engelskkurser bør tilbydes uden for skolen for folk i alle aldre. Der skal gøres omfattende reklame for programmet, og det skal motivere folk til at lære engelsk.

### Begrundelse

Et fælles kommunikationssprog letter udvekslingen mellem nationer og kulturer. Dette er ikke i modstrid med et flersproget Europa. Engelsk er let at lære og tales allerede i vid udstrækning, især af unge.

## Anbefaling 1

### ET KOMMUNIKATIONSSPROG (LINGUA FRANCA) SOM ET REDSKAB FOR LÆRINGSMOBILITET



## Anbefaling 2:

### Oplevelsen af flersprogethed i Europa

Et meget karakteristisk træk ved EU er dets mange sprog. At lære sprog udvider horisonten. Derfor anbefaler vi, at der ydes støtte til multinationale og flersprogede projekter. Ikke kun i,

men også uden for skolerne. Dette kan gennemføres ved at støtte udveksling, navnlig af lærere og praktikanter. Folk bør tilskyndes til at deltage i læringsmobilitet. Disse projekter bør være rettet mod deltagere i udvekslingsprojekter, navnlig lærere og praktikanter, der gør brug af læringsmobilitet. Én måde at motivere folk til at lære flere sprog på er ved at yde EU-støtte. Information om eksisterende og mulige projekter skal offentliggøres og formidles bedre.

## Begrundelse

Lærere bør kunne udvide deres horisont gennem erfaring med læringsmobilitet og dele disse erfaringer, når de vender tilbage til deres egne skoler. Deltagelse i læringsmobilitet skaber et solidt grundlag for sprogundervisning. Kendskab til mange sprog gør det lettere at lære forskellige lande og kulturer at kende. Det gør det mere sandsynligt, at deltagerne vil opleve Europas mangfoldighed. Billige og lettilgængelige programmer kan hjælpe med at støtte og motivere folk i alle aldersgrupper til at lære flere sprog.

## Anbefaling 2

OPLEVELSEN AF FLERSPROGETHED I EUROPA

EU-borgerpanel  
Læringsmobilitet  
Deltag i debatten



## Anbefaling 3

### Udvidelse af eksisterende læringsmobilitetsprogrammer for folk i alle aldre og socioøkonomiske lag

Vi anbefaler, at EU skaber en ramme for læringsmobilitetsordninger, der omfatter folk i alle aldre. Denne kunne rettes mod personer eller grupper, der er interesserede i læringsmobilitet, men som ikke er en del af en formel institution. Dette omfatter f.eks. arbejdsløse eller jobsøgende eller personer med en ringere socioøkonomisk baggrund. Rammen bør dog ikke begrænses til disse grupper.

Eksisterende programmer, f.eks. Det Europæiske Solidaritetskorpsets eller DiscoverEU, bør

udvides til at omfatte personer i alle aldre og fremmes gennem en platform. Ideelt set bør folk, der deltager i læringsmobilitet, have mulighed for at benytte privat indkvartering. Dette holder omkostningerne nede og sikrer en tættere forbindelse mellem og forståelse af fremmede kulturer og sprog. Alle EU-borgere bør kunne ansøge om at blive omfattet af dette program. De bør kunne ansøge individuelt og skal tydeligt angive deres læringsmål.

### Begrundelse

På denne måde styrkes den europæiske identitet og de fælles normer og værdier gennem alle samfundslag. Især personer, der har modtaget ringe støtte fra deres familie eller social støtte på grund af deres baggrund, kan opleve tværkulturel nærhed og en bedre tværkulturel forståelse gennem et udvidet program.

## Anbefaling 3

UDVIDELSE AF EKSISTERENDE  
LÆRINGSMOBILITETSPROGRAMMER FOR  
FOLK I ALLE ALDRE OG  
SOCIOØKONOMISKE LAG



### Anbefaling 4

#### Fremme af en dybere integration af erhvervsuddannelsessektoren i hele EU

Vi anbefaler, at Den Europæiske Union giver aktørerne i erhvervsuddannelsessektoren et bedre incitament til at fremme kendskabet og adgangen til de eksisterende muligheder. Disse aktører omfatter erhvervsskoler, praktikanter, håndværkssammenslutninger og sektororganisationer såsom nationale handels- og industrikamre.

For at skabe et bedre incitament bør de eksisterende erhvervsekspertisecentre være mere synlige og i højere grad fremme læringsmobilitet. Ovennævnte aktører bør skabe et mere integreret netværk for at mindske hindringerne for adgang og forbedre erhvervsuddannelsernes kvalitet.

## Begrundelse

Vi ønsker at forbedre kvaliteten af de europæiske erhvervsuddannelser, navnlig på centrale prioriterede områder som grøn omstilling, IT-sikkerhed, forsyningstjenester og sundhedspleje. Desuden vil mindre virksomheder ved at etablere et fast og mere praktisk orienteret netværk også få bedre adgang til læringsmobilitet. Endvidere vil det støtte erhvervsuddannelsernes kvalitet. Desuden vil gennemførelsen af denne anbefaling øge det generelle kompetenceniveau i EU og skabe en form for hjernegevinst i medlemsstaterne.

## Anbefaling 4

FREMME AF EN DYBERE INTEGRATION AF ERHVERVSUDDANNELSESEKTOREN I HELE EU



## Anbefaling 5

### Fremme af læringsmobilitet for familier

Vi anbefaler, at EU indfører et pilotprogram for læringsmobilitet mellem generationer, som gør det muligt for flere familiemedlemmer at deltage i mobilitet sammen og dermed tackle forskellige familiekonstellationer.

Vi anbefaler, at der iværksættes et nyt pilotprojekt, eventuelt inden for rammerne af et eksisterende program, hvor personer med børn tages i betragtning. Pilotprojektet bør evalueres ud fra dets omkostningseffektivitet med henblik på at beslutte, om det bør udvides.

## Begrundelse

Denne foranstaltning tilskynder til dialog mellem generationer i hele EU som led i dets mobilitetsprogrammer. Desuden letter det adgangen til mobilitet for personer med små børn. Denne løsning har potentiale til at inddrage skolebørn og forældre i mobilitet, idet børnene kan gå i skole og forældrene deltage i voksenuddannelse.

# Anbefaling 5

FREMME AF LÆRINGSMOBILITET FOR FAMILIER

EU-borgerpanel  
Læringsmobilitet  
Deltag i debatten

Støttens  
omfang  
3,9

Vurdering af anbefaling 5



## Anbefaling 6

### EU-program til fremme af hybride modeller for læringsmobilitet for arbejdstagere

Vi anbefaler, at der udvikles et EU-program til fremme af hybride modeller for læringsmobilitet for arbejdstagere.

Gennem programmet kan arbejdstagerne følge kurser inden for forskellige studieområder. Kurserne under programmet bør afsluttes inden for højst seks måneder. Kurserne kan være specifikt sproglaterede, men også omhandle emner med relation til arbejdstagerens erhverv. Gennem sådanne kurser kan de ansatte opnå et højere færdighedsniveau inden for det valgte erhverv, herunder praktiske erfaringer. Arbejdstagerne kan gennemføre en del af uddannelsen online og den anden del i udlandet. For at gøre dette går de på uddannelsesinstitutioner i udlandet, f.eks. universiteter, uddannelsesinstitutioner for mellemlange uddannelser eller erhvervsuddannelsescentre (afhængigt af de institutioner, der findes i landene). Arbejdsgiveren er forpligtet til at frigøre arbejdstageren i den periode, opholdet i udlandet varer, og i nogen tid i løbet af onlinekurset. Desuden skal arbejdstageren være sikret sit job, når vedkommende vender tilbage. Arbejdsgiveren er imidlertid ikke forpligtet til fortsat at udbetale arbejdstagerens løn i denne periode. I stedet skal en EU-fond dække leveomkostningerne i udlandet. Sundhedssystemer og sociale sikringsordninger bør også være omfattet.

### Begrundelse

Når arbejdstagerne opnår erfaring i udlandet, er det til gavn for alle parter, idet de både kan udvikle sig personligt og professionelt. Arbejdsgiveren får en bedre kvalificeret medarbejder, når vedkommende vender tilbage. Desuden drager virksomhederne fordel af deres medarbejders erfaringer i udlandet, når de videregiver deres viden til kolleger, f.eks. i form af

uddannelse.

Det er afgørende at tilbyde hybride modeller. Folk på arbejdsmarkedet eller med børn kan ofte kun rejse til udlandet i en begrænset periode. De har brug for den fleksibilitet, som hybride modeller kan tilbyde. Arbejdsgiverne er også nødt til at frigøre deres ansatte i en kortere periode, hvis de kan gennemføre en del af læringsoplevelsen online.

I forbindelse med dette særprogram anbefaler vi ikke direkte udveksling af arbejdstagere mellem EU-virksomheder på grund af risikoen for headhunting og hjerneflugt. Vi ønsker udtrykkeligt at fremme læringsmobilitet gennem uddannelsesudbydere og ikke arbejdskraftmobilitet. Udvekslinger mellem virksomheder kan dog være værdifulde i nogle brancher og kan lettes gennem andre programmer for læringsmobilitet.

## Anbefaling 6

EU-PROGRAM TIL FREMME AF HYBRIDE  
MODELLER FOR LÆRINGSMOBILITET FOR  
ARBEJDESTAGERE

EU-borgerpanel  
Læringsmobilitet  
Deltag i debatten

Støttens  
omfang  
4,8



## Anbefaling 7

### Forbedring af sproglæring gennem nye teknologier

Kommissionen bør investere i anvendelsen af teknologiske værktøjer (AI) inden for rammerne af læringsmobilitet med henblik på at supplere sproglæringen. EU bør investere i digitale teknologier for at støtte læringsmobilitet sideløbende med personlig læring. Denne anbefaling gælder for forberedelsen af læringsmobilitet og selve mobilitetsperioden.

Teknologiske værktøjer bør være gratis. Der bør især anvendes nye teknologier i de tidlige sproglæringsfaser. Nye teknologier bør anvendes på en sådan måde, at de når ud til alle borgere, der deltager i læringsmobilitet (f.eks. studerende, pensionister osv.).

Kommissionen bør supplere den eksisterende "EU Academy"-platform med den seneste

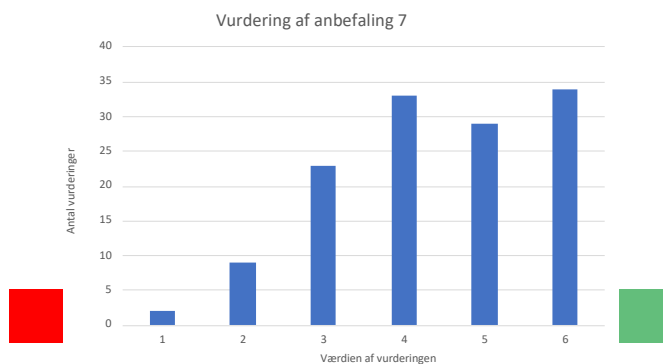
udvikling inden for kunstig intelligens gennem en app. Specifikke anvendelser af kunstig intelligens kan omfatte læring, styrkelse af ordforråd, simultantolkning og mulighed for kommunikation mellem brugere på appen.

### Begrundelse

Kommissionen bør udnytte de nyeste teknologier til at forbedre sproglæringen inden for læringsmobilitet. AI-systemer kan analysere læringsresultater og udvikle skræddersyede læringsprogrammer baseret på behov og færdigheder hurtigere.

## Anbefaling 7

FORBEDRING AF SPROGLÆRING Gennem  
NYE TEKNOLOGIER



Godkendelsesprocent

### Anbefaling 8

#### Reklame for og fremme af sprogprogrammer

Kommissionen bør i højere grad reklamere for dets egne eksisterende sprogprogrammer og fremme eksisterende sprogprogrammer på nationalt og regionalt plan.

Målgruppen er alle de personer, der ønsker at gennemføre læringsmobilitetsordninger og gøre brug af eksisterende sprogprogrammer i deres hjem- og værtslande på nationalt og regionalt plan.

#### 1) Før opholdet:

EU bør reklamere for dets sprogprogrammer via e-mail-baserede tilbud, målrettet markedsføring på de sociale medier og PR-virksomhed.



Der bør udvikles et mentorprogram. Den udpegede mentor bør yde støtte ved at oplyse, hvordan sprogfærdighederne kan forbedres forud for ophold inden for rammerne af læringsmobilitet.

Der bør også udvikles et ambassadørprogram med personer, der allerede har været involveret i læringsmobilitet. Ambassadørerne vil informere om og fremme læringsmobilitet på skoler, universiteter og virksomheder og dele deres erfaringer med sproglæring.

## II) Under opholdet:

Mentoren vil yde lokal støtte ved ankomsten til destinationen. Mentorprogrammet vil omfatte kultur- og sprogkomponenter, der skal hjælpe personen med læringsmobilitet.

### Begrundelse

Ifølge statistikker (Flash barometer, 2020) er sproglæring en af de største hindringer for, at folk kan deltage i mobilitetsordninger i læringsøjemed.

## Anbefaling 8

REKLAME FOR OG FREMME AF  
SPROGPROGRAMMER



## Anbefaling 9

### Implementering og tilpasning af Erasmus+-informationscentre og -tjenester

Vi betragter tilgængeligheden og harmoniseringen af oplysninger om Erasmus+ som et centralt element. Vi foreslår, at der gennem en forholdsvis høj og omlægning af

budgettet for Erasmus+ og Erasmus-programmet for mobilitet for voksne anvendes eksisterende infrastrukturer, som er specifikke for medlemsstaterne, til at oprette Erasmus+-kontorer. Vi henviser til nationale og lokale infrastrukturer, der er specifikke for målgruppen, dvs. ikkeerhvervsaktive, erhvervsaktive og unge. Vi har særligt fokus på at målrette indsatsen mod voksne, når de deltager i læringsprogrammer (jobcentre, postkontorer, sportsklubber, sociale programmer, lokale foreninger, centre for voksne med nedsat mobilitet osv.). Med henblik på at koordinere disse kontorer vil en national referencestruktur under det europæiske organ være et referencepunkt for formidling af oplysninger om de tjenester, der tilbydes lokale kontorer. For at fremme disse lokale kontorer anbefaler vi, at der gennemføres en struktureret europæisk oplysningskampagne på de lokale kontorer, hvor der informeres om eksistensen af disse kontorer og de tjenester, der leveres, under inddragelse af alle kommunikationskanaler.

### **Begrundelse**

I betragtning af kludetæppet af europæiske programmer (Eurodesk, Europe Direct osv.) synes spørgsmålet om tilgængelighed og harmonisering af oplysninger om Erasmus+ at være afgørende. Disse lokale kontorer kunne tilbyde en bred vifte af tjenester (der skal koordineres med de nationale rammer):

- Tilknytning til et netværk af personer, der er til rådighed i værtslandet, med henblik på at skabe en forbindelse fra ankomsttidspunktet (sproglig støtte, administrative oplysninger, rådgivning om transport, indkvartering, sundhedspleje, psykologisk støtte osv.) og under hele opholdet i overensstemmelse med deres specifikke behov.
- Særligt fokus på indkvartering gennem en fælles lokal database med oplysninger om tilgængelig, økonomisk overkommelig og anbefalet indkvartering, hvor der især fokuseres på tilgængeligheden af disse indkvarteringsmuligheder for alle, herunder personer med handicap.
- Særlig finansiel støtte i forbindelse med de særlige behov, som den person, der flytter, har, f.eks. sundhedspleje (psykologisk og fysisk støtte), hjælp til børnepasning og transport.
- En sprogstøtteordning før og under udvekslingen.
- Oprettelse af en støtte- og informationsplatform vedrørende tilgængelige indkvarterings- og transportmuligheder for personer med særlige behov for at vejlede og rådgive dem under hele deres ophold.

# Anbefaling 9

IMPLEMENTERING OG TILPASNING AF  
ERASMUS+-INFORMATIONSCENTRE OG -  
TJENESTER

EU-borgerpanel  
Læringsmobilitet  
Deltag i debatten

Støttens  
omfang  
4,9



## Anbefaling 10

### Sikring af skræddersyet finansiel støtte til alle, der deltager i læringsmobilitet

Vi anbefaler en forhøjelse af det samlede budget for at muliggøre en mere inklusiv og bredere fordeling af ressourcer til deltagere i læringsmobilitet (herunder studerende, praktikanter og arbejdstagere, men også virksomheder, herunder mindre virksomheder). Alle bør gives mulighed for at modtage finansiel støtte, og beløbet bør afhænge af socioøkonomiske faktorer, dvs. leveomkostningerne i værtslandene, deltagerens økonomiske kapacitet og særlige behov for personer med fysiske handicap og sygdomme. Dette bør gøres ved at udvikle fælles europæiske tildelingskriterier, der fokuserer på den enkeltes baggrund og de socioøkonomiske behov hos de personer, der ansøger om deltagelse i læringsmobilitet (uden hensyntagen til lønklasser). Desuden vil den finansielle støtte blive overført til de enkelte deltagere gennem hele processen. Med dette øgede budget ønsker vi også at tilskynde til udveksling af arbejdstagere mellem virksomheder på grundlag af deres finansielle behov og under hensyntagen til virksomhedernes størrelse. De medarbejdere, der vurderer de personer, som deltager i læringsmobilitet, bør belønnes økonomisk for deres arbejde.

### Begrundelse

Dette vil gøre uddannelsesmobilitetsordningen mere lige, inklusiv og tilgængelig for alle indbyggere i Den Europæiske Union og fra alle samfundslag, som ønsker at deltage i læringsmobilitet, og nedbryde de største økonomiske hindringer for deltagelse.

# Anbefaling 10

SIKRING AF SKRÆDDERSYET FINANSIEL  
STØTTE TIL ALLE, DER DELTAGER I  
LÆRINGSMOBILITET



## Anbefaling 11

### Ambassadører for et mere mobilt Europa

Vi anbefaler, at der oprettes et program for ambassadører i hvert EU-land. Ambassadørerne vil være ansvarlige for at gøre reklame for og fremme eksisterende programmer for læringsmobilitet. Ambassadørerne vil fremme mobilitet i udlandet for alle typer af målgrupper (børn, studerende, elever, arbejdstagere, seniorer) og i alle typer af organisationer (skoler, universiteter, virksomheder, foreninger osv.). Det vil være et fuldtidsjob og vil blive betalt af de nationale Erasmus-kontorer. Disse kontorers budget vil blive omfordelt for at prioritere ambassadørernes arbejde. Dette budget vil blive tilpasset landets behov (antal indbyggere, antal personer, der allerede er omfattet af mobilitetsprogrammer osv.).

Ambassadøren vil allerede have erfaring med mobilitet, som vedkommende kan dele. Det bør være en fordomsfri person med gode kommunikationsevner. Ambassadørerne bør afspejle den mangfoldighed af profiler, som personer, der kan rejse til udlandet, har, så hver gruppe kan identificere sig med dem.

Det er muligt at være ambassadør i lang tid. Der opfordres dog til regelmæssigt at ansætte nye personer, som for nylig har indhøstet erfaring med læringsmobilitet. Der vil blive sørget for god kommunikation om ambassadørprogrammet (sociale netværk, reklamekampagner osv.).

### Begrundelse

I mange europæiske lande er folk ikke engang klar over de eksisterende muligheder for læringsmobilitet. Folk er ofte usikre. De er bange for, hvad de vil opleve i udlandet. Det er vigtigt at skabe nysgerrighed og fjerne frygten for at rejse til udlandet. Erasmus+ er meget målrettet mod bestemte grupper som f.eks. studerende. Studerende har en god forståelse af, hvordan Erasmus+ fungerer, men andre grupper (studerende på ikke-videregående uddannelser) er lidt udelukket fra mulighederne for læringsmobilitet. Der er mange

tilgængelige oplysninger, men de når ikke ud til folk. Ambassadørerne kan bidrage til at bevidstgøre folk om det, der allerede findes. Det er mere effektivt at have én, som du tale med direkte, som kan berolige dig, og som kan besvare dine spørgsmål, end at læse et dokument.

## Anbefaling 11

AMBASSADØRER FOR ET MERE MOBILT EUROPA

EU-borgerpanel  
Læringsmobilitet  
Deltag i debatten

Støtts  
omfang  
4,9



### Anbefaling 12

#### Mentorer for en bedre modtagelse i bestemmelseslandet

Vi anbefaler, at folk bydes velkommen i bestemmelseslandet på mobilitetsordningerne, og at deres integration lettes af et netværk af vejledere. En vejleder er en person fra bestemmelseslandet, der har kendskab til den nationale kultur, og som er villig til at bistå den nytilkomne under opholdet. Vejlederen vil være ansvarlig for personens støtte forud for afrejsen (oplysninger om indkvartering, transport, administrative procedurer osv.). Vejlederen vil hjælpe den nytilkomne under opholdet, navnlig med lokale procedurer. Vejlederen vil også hjælpe personen med at udvikle sit sociale liv i landet. Disse vejledere vil arbejde på frivillig basis, men de vil få godtgjort nogle af deres udgifter. Der findes allerede netværk til støtte for integration (ESN, Erasmus Mundus, Europa osv.), men kun for studerende. Vi foreslår, at de styrkes, knyttes sammen og udvides til at omfatte andre grupper (børn, arbejdstagere, seniorer, elever osv.). Oprettelsen af en platform kan gøre det lettere for vejledere og nytilkomne at komme i kontakt med hinanden.

#### Begrundelse

Folk kan føle sig isoleret under deres mobilitetsudveksling. Vejledere kunne få dem til at føle sig mere sikre og trygge. Det vil være meget nyttigt, hvis deltagerne modtager information, inden de rejser til udlandet, hvilket kan mindske frygten for at rejse til udlandet. Folk vil have modtaget alle oplysninger om bestemmelseslandet, og de ved, at nogen venter på dem, når

de ankommer. Det kan både berolige folk, der rejser til udlandet, og deres pårørende, navnlig deres forældre. Vejledere vil være særligt vigtige for personer, der deltager i læringsmobilitet i ikkeakademiske institutioner eller i landdistrikter.

## Anbefaling 12

MENTORER FOR EN BEDRE MODTAGELSE I  
BESTEMMELSESLANDENE



## Anbefaling 13

**For en grønnere læringsmobilitet!**

Vi anbefaler, at alle deltagere i læringsmobilitet tilbydes billigere adgang til grøn transport (når de flytter til og bor i et værtsland). Dette vil også give deltagerne mulighed for at få en billigere miljøvenlig livsstil i bestemmelseslandene i form af miljøvenlige rejsemuligheder til og fra arbejdet, ophold på miljøvenlige hoteller osv. Kommissionen bør give korrekte oplysninger om disse miljøvenlige muligheder, inden deltagerne rejser til bestemmelseslandet.

### Begrundelse

Fordi der er behov for, gennem økonomiske incitamenter, at tilskynde deltagere i læringsmobilitet til at anvende grønne transportformer, når de rejser til et andet land, men også når de befinder sig i dette nye land.

# Anbefaling 13

FOR EN GRØNNERE LÆRINGSMOBILITET!

EU-borgerpanel  
Læringsmobilitet  
Deltag i debatten

Støttens  
omfang  
4,5



## Anbefaling 14

### Anerkendelse af undervisernes rolle i læringsmobilitet!

Vi anbefaler, at undervisere, der støtter studerende med læringsmobilitetsprogrammer, officielt anerkendes som "internationale koordinatører". De bør kompenseres for den ekstra arbejdsbyrde og den tid, de har brugt. De bør være let genkendelige på deres uddannelsesinstitution, modtage oplæring og en certificering. Dette bør tilskynde dem til også at rådgive og hjælpe studerende, der deltager i læringsmobilitetsprogrammer, med administrative procedurer, samtidig med at de formidler europæiske værdier og den europæiske vision. Disse "internationale koordinatører" bør betragtes som troværdige. De bør organisere aktiviteter, der fremmer læringsmobilitet, hele året rundt.

### Begrundelse

Undervisere bør værdsættes og anerkendes for deres ekstra arbejde og stille bedre og mere tilgængelig information og vejledning til rådighed om de muligheder, der findes.

# Anbefaling 14

## ANERKENDE AF UNDERVISERNES ROLLE I LÆRINGSMOBILITET

EU-borgerpanel  
Læringsmobilitet  
Deltag i debatten

Støttens  
omfang  
4,8



### Anbefaling 15

#### Finansiell støtte til arbejdstagernes faglige udvikling

Vi anbefaler, at EU giver finansielle incitamentter til:

Små og mellemstore virksomheder, der ønsker at sende deres medarbejdere til udlandet for at deltage i uddannelseskurser og bringe viden med sig hjem til brug for deres kolleger og partnere.

Arbejdstagere (både arbejdsløse og arbejdstagere i usikre ansættelsesforhold), der er under uddannelse i en værtsvirksomhed for at opdatere deres færdigheder og fremme deres karriere. Værtsvirksomheden modtager også et officielt europæisk logo til sit websted.

Den finansielle støtte vil dække arbejdstagernes faste omkostninger (f.eks. indkvartering, transport osv.). EU, virksomheder, arbejdstagere eller jobcentre kan medfinansiere læringsudvekslingen, så arbejdstageren eller virksomheden tager den alvorligt. Omfanget af medfinansieringen afhænger af typen af læringsmobilitet og støttemodtagere. Disse læringsudvekslinger finder også sted mellem den private sektor (f.eks. NGO'er, virksomheder, organisationer) og den offentlige sektor (f.eks. institutioner, EU osv.) samt mellem andre typer af arbejdsområder. Fagforeninger og arbejdstagersammenslutninger kan støtte udviklingen af disse programmer.

#### Begrundelse

På denne måde får enhver virksomhed, uanset dens økonomiske muligheder, mulighed for lade sine medarbejdere deltage i udvekslingsprogrammer for at forbedre deres færdigheder. Desuden kan enhver virksomhed, der ønsker at være vært for en arbejdstager, gøre dette uden at skulle betale for arbejdstagerens ophold eller løn.

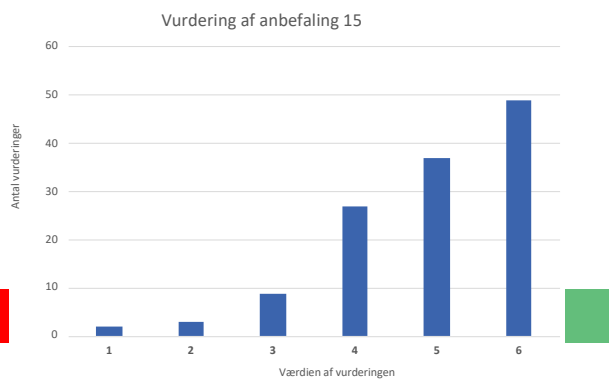


# Anbefaling 15

FINANSIEL STØTTE TIL MEDARBEJDERNES  
FAGLIGE UDVIKLING

EU-borgerpanel  
Læringsmobilitet  
Deltag i debatten

Støttens  
omfang  
4,9



Godkendelsesprocent

## Anbefaling 16

### Information om arbejdstagernes mobilitet i Europa

Vi anbefaler, at EU opretter og driver en informationsplatform, der specielt vedrører muligheder for læringsmobilitet for arbejdstagere i alle typer af sektorer (private, offentlige osv.). Formålet med platformen er at formidle kontakt mellem virksomheder og arbejdstagere, og den bør være alment tilgængelig. Hver deltager registrerer sin portefølje. Virksomheder, der ønsker at være vært, giver oplysninger om, hvad de tilbyder, og arbejdstagerne fremlægger deres bidrag og mål med en læringserfaring. Platformen vil også indeholde oplysninger om de forskellige typer af finansiering, der er til rådighed, og link til andre relaterede websteder. Arbejdstagere, der har deltaget i et læringsmobilitetsprogram, bør dele deres erfaringer gennem en rapport. Denne platform vil bidrage til bedre at koordinere udvekslingen af arbejdstagere og til at forvalte de administrative procedurer på en mere strømlinet og harmoniseret måde.

### Begrundelse

Med denne platform kan arbejdsgiverne udveksle oplysninger om muligheder for og måder til at gennemføre disse udvekslinger. Desuden vil den være et fælles rum for arbejdstagere med henblik på at forstå, hvilke muligheder for læringsmobilitet der findes på markedet.

# Anbefaling 16

## OPLYSNINGER OM ARBEJDSTAGERNES MOBILITET I EUROPA



Støttens omfang  
**5,1**



### Anbefaling 17

#### Målrættede oplysningskampagner om læringsmobilitet

Vi anbefaler mindre, målrættede oplysningskampagner for to forskellige målgrupper, nemlig a) teenagere/studerende og b) voksne (fagfolk, arbejdstagere osv.). Hver gruppe har brug for en særskilt tilgang. Det første instrument, vi kunne anvende, er ambassadører med tidligere erfaring med læringsmobilitet, som gør reklame for det over for både teenagere og voksne/fagfolk ved at dele deres "succeshistorier". Denne foranstaltning kunne også være effektiv for grupper som f.eks. ældre. Disse ambassadører kunne placeres ved skranker på rådhus og besøge skoler og andre steder. En person, der er specialiseret i tekniske og praktiske spørgsmål i forbindelse med læringsmobilitet, bør også inddrages. Det andet instrument, der fokuserer på studerende og unge, kunne være hybride og kreative måder at nå ud til dem på, f.eks. gennem sociale medier (hashtags, onlineinformation osv.) og fysisk informationsmateriale om læringsmobilitet. Denne form for kampagne kunne føre til en større udbredelse af information og skabe en "sneboldeffekt".

#### Begrundelse

Manglende viden om læringsmobilitet gør det umuligt for folk at deltage heri. Adgang til information vil udvide deltagelsen.

# Anbefaling 17

MÅLRETTEDE OPLYSNINGSKAMPAGNER  
OM LÆRINGSMOBILITET

EU-borgerpanel  
Læringsmobilitet  
Deltag i debatten

Støttens  
omfang  
5,0



## Anbefaling 18

### Foranstaltninger og aktiviteter til fremme af ikke-forskelsbehandling i forbindelse med læringsmobilitet

Vi sondrer mellem unge i skoler og voksne på arbejdspladser, og vi fokuserer på at tackle problemer i hvert af disse miljøer. Vi sikrer, at skoler og arbejdspladser er rum for teenagere og fagfolk, hvor der ikke forskelsbehandles på grund af faktorer såsom alder, køn, sundhed, seksuel orientering, religion osv. For at nå dette mål skal Kommissionen afsætte midler og ressourcer til de forskellige involverede parter, nemlig værtsfamilier for teenagere og virksomheder og NGO'er for voksne. Der er behov for følgende aktiviteter: værtsfamilier og -virksomheder bør være forberedt på, hvad det indebærer at være vært for en person, og bør oplæres af personer, der er specialiseret i tværkulturelle spørgsmål (ombudsmænd). Dette er særlig vigtigt for mere sårbare grupper. Disse aktiviteter kan bidrage til at forbedre mobilitetserfaringen og minimere diskrimination. Desuden bør familier og virksomheder tilskyndes til at støtte dem yderligere.

### Begrundelse

Det er vigtigt at garantere sikkerhed og "enhed i mangfoldighed" for mobile studerende og voksne.

# Anbefaling 18

Foranstaltninger og aktiviteter til fremme af ikke-forskelsbehandling i forbindelse med læringsmobilitet

EU-borgerpanel  
Læringsmobilitet  
Deltag i debatten

Støttens  
omfang  
4,4



## Anbefaling 19

### Overvindelse af fordomme ved at tilskynde til en mere afbalanceret fordeling af Erasmus+-praktikophold

For at tilskynde borgerne til at ansøge om en mere forskelligartet vifte af Erasmus+-destinationer anbefaler vi tiltag på to niveauer:

1. På institutionelt plan i EU: Vi anbefaler, at Kommissionen fastsætter principper, som de institutioner, der deltager i Erasmus+, bør tage i betragtning, når de træffer afgørelse om og fornyer partnerskabsaftaler med andre uddannelsesinstitutioner.

For at supplere dette kunne Kommissionen også udvikle en onlineplatform, hvor ansøgere kan tilkendegive deres interesser, sprog, præferencer osv. og derefter modtage forslag til destinationer, som ville være et godt match for dem. Dette "anbefalingssystem" kunne øge mangfoldigheden af læringssteder ved at tilskynde folk til at tage til steder, som de ellers ikke ville have overvejet.

2. På medlemsstatsplan: Vi anbefaler, at medlemsstaterne træffer foranstaltninger til at øge antallet af Erasmus+-deltagere, som de skal modtage. Medlemsstaterne kunne tilskynde deres nationale uddannelsesinstitutioner til at tilbyde flere kurser på engelsk.

### Begrundelse

Denne anbefaling er vigtig af to primære årsager:

Hvis nogle medlemsstater/destinationer anses for at være mindre ønskværdige, kan ledige pladser i Erasmus+-programmet gå til spilde. Nogle lande såsom Spanien er overtegnet, men

der ville være flere pladser til rådighed for folk, som ønsker at deltage i Erasmus-programmet, hvis folk blev tilskyndet til at rejse til flere forskellige destinationer.

For det andet gælder det, at hvis folk rejser til nye steder, som de ikke har modtaget megen information om, eller hvis de opdager nye kulturer, øger det også deres forståelse af andre kulturer og bidrager til at overvinde fordomme osv.

## Anbefaling 19

OVERVINDELSE AF FORDOMME VED AT  
TILSKYNDE TIL EN MERE AFBALANCERET  
FORDELING AF ERASMUS+-PRAKTIKOPHOLD



## Anbefaling 20

**Vurdering af de administrative hindringer, som arbejdstagere og arbejdsgivere står over for, og hvordan de kan overvindes**

Vi anbefaler, at Kommissionen foretager en vurdering af de hindringer, som arbejdstagere står over for i forbindelse med deltagelse i læringsmobilitetsprogrammer (f.eks. bidrag til sociale sikringsordninger og pensioner). Kommissionen bør i sin vurdering også tage hensyn til arbejdsgivernes behov og deres bevæggrunde til at sende deres medarbejdere til udlandet. På grundlag af denne vurdering kunne Kommissionen foreslå yderligere foranstaltninger for at overvinde disse hindringer.

### Begrundelse

Der er en risiko for, at især arbejdstagere ikke vil kunne rejse til udlandet, fordi der er for mange administrative hindringer, f.eks. i forbindelse med social sikring eller pension. Kan de nemt overføre disse ydelser fra medlemsstat til medlemsstat? Borgerne skal støttes i håndteringen af disse administrative udfordringer. Derfor anbefaler vi, at Kommissionen foretager en undersøgelse af disse udfordringer, så de kan håndteres effektivt.

# Anbefaling 20

VURDERING AF DE ADMINISTRATIVE  
HINDRINGER, SOM ARBEJDSSTAGERE OG  
ARBEJDSGIVERE STÅR OVER FOR, OG  
HVORDAN DE KAN OVERVINDES



## Anbefaling 21

### Fremme af en målrettet kommunikationsstrategi for Erasmus+

Vi anbefaler, at alle EU-borgere bliver gjort opmærksom på Erasmus+ inden for tre år. Dette bør ske ved at udarbejde en effektiv kommunikationsstrategi med fokus på bestemte grupper, der ikke er bekendt med og informeret om Erasmus+ og Det Europæiske Solidaritetskorp. Disse grupper omfatter, men er ikke begrænset til, personer med handicap, arbejdstagere, arbejdsløse, økonomisk dårligt stillede personer, personer, der bor i landdistrikter, personer uden videregående uddannelse og personer, der risikerer social udstødelse.

### Begrundelse

Der er mange muligheder og programmer for læringsmobilitet, f.eks. Erasmus+ og Det Europæiske Solidaritetskorp. Derudover er der allerede udviklet informationsknudepunkter såsom Erasmus+-platformen og Erasmus+-appen. Disse oplysninger er imidlertid ikke let tilgængelige og når ikke ud til alle relevante grupper. Vi anbefaler derfor, at der fastsættes et mål om at nå ud til alle EU-borgere inden for tre år ved at udarbejde skræddersyede kampagner med henblik på at nå ud til bestemte målgrupper, som måske ikke kan få adgang til eller drage fordel af de oplysninger, der er til rådighed på nuværende tidspunkt.

# Anbefaling 21

FREMME AF EN MÅLRETET  
KOMMUNIKATIONSSTRATEGI FOR  
ERASMUS+

